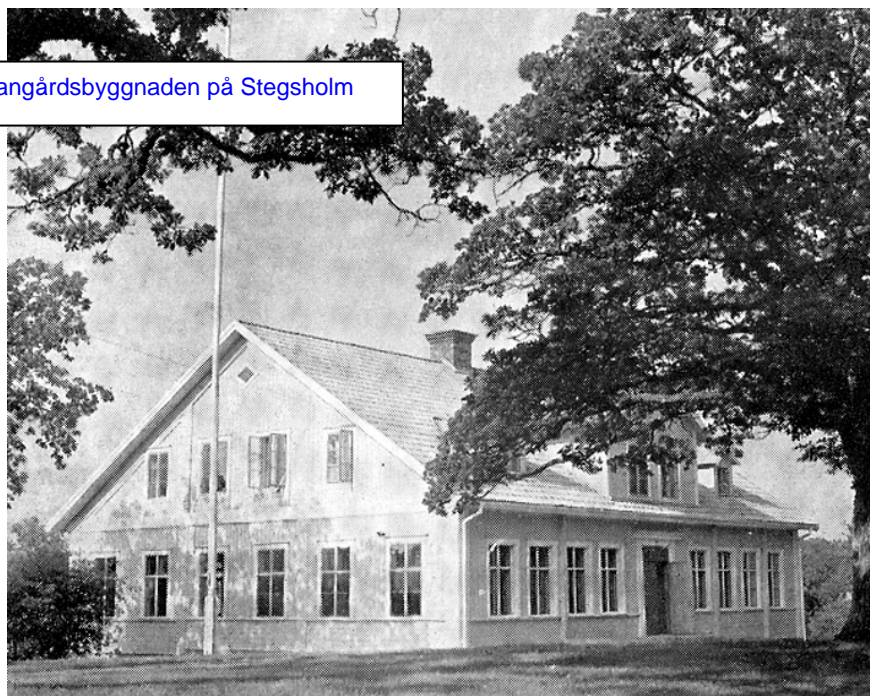


Gålö

av Harry Runqvist, Österhaninge socken, 1961

Mangårdsbyggnaden på Stegsholm



Gålö, eller som det förr kallades Gårdö, var ursprungligen en ö. Troligen har den länge varit förbunden med fastlandet genom träbroar över holmar och smala, grunda sund, men i mitten av 1850-talet lat dåvarande ägaren av Stegsholm, fabrikören Wilhelm Hellgren, fylla igen dessa och förvandlade därigenom ön till halvö.

Trots detta har Gålö varit liksom en värld för sig i förhållande till den övriga socknen. Gålö är tillsammans med Dalarö det första ortnamn i Österhaninge, som nämnes i skrift. I en dansk handskrift, som tidsbestämts till 1270-talet, talas nämligen bl. a. om "gardö" och "dalernsund" (Dalarösund) i samband med en beskrivning av segelleden genom den svenska skärgården.

Gålön har varit bebodd och brukad i långa tider, men ända in på 1600-talet kallas öborna "skärkarlar" och deras torp "skärehemman". Betecknande är också att de stora gårdarna Beteby, Blista och Stadsberga längre norrut i socknen hade betesmarker på Gålö. Ännu på den nytvågna ekonomiska kartan finns ägolotter med beteckningen "Lundby ängar" (varmed avses Lundby, som gränsar till och numera brukas under Hässlingby).

En stor del av Gålö ingick bland de gods Tyska Orden sålde till Erik Axelsson Tott år 1467 (Askvik, Hasslinge, Liåker, Oxnö och Stegsholm). Senare köpte släkten Tott även Frönäs, Kalvholmen, Olsholmen och Tomta. Dessa bland flera andra gårdar gick sedan i arv till släkten Bielkenstierna och släkten Fleming, köptes år 1805 av brukspatron Bremer, år 1853 av tobaksfabrikören Hellgren, år 1856 av handlanden H. Windruva i Vaxholm och slutligen år 1860 av Prins Carls uppfostringsinrättning för fattiga barn. Under tiden från 1860 till 1940 präglades livet på Gålö i stor utsträckning av denna inrättnings verksamhet.

Inrättningen tillkom i Stockholm år 1830 för att motverka nöd, fattigdom och brottslighet bland ungdom i huvudstaden. Den fick sitt namn av prins Carl (född 1826, sedermera Carl XV). Verksamheten avsåg att uppfostra och yrkesutbilda i synnerhet värlös, d. v. s. föräldralös ungdom. Svårigheterna att genomföra detta program inne i staden blev slutligen så stora att dåvarande sysslomannen, Hjalmar Lundbäck, föreslog och genomdrev att verksamheten förlades till landsbygden. Lundbäckens tanke var att inackordera barnen hos lantbrukare, d. v. s. hos inrättningens arrendatorer, och därigenom få dem placerade i en miljö, som ansågs lämplig för deras fostran.

Samtidigt fick de även den lantbruksutbildning arrendatorerna kunde ge dem. Försöket slog väl ut och sedan undervisning i läsning, skrivning och räkning införts, sedermera utökad med undervisning i slöjd och musik, måste man säga, att den utbildning Gålöskolan gav stod på en för sin tid hög standpunkt. Genom ändrade yttre förhållanden förlorade inrättningen till slut en del av sitt berättigande och sedan år 1941 drives Gålöskolan såsom jordbruksskola av länets hushållningssällskap.

År 1948 ändrades inrättningen till en stiftelse, som årligen delar ut stora belopp i stipendier till studerande ungdom. I samband därmed såldes marken till Stockholms stad för att användas till s. k. fritidsområde.

Numera är det stadsbor som åtminstone sommartid sätter sin prägel på Gålö. Det är heller inte utan skäl stockholmare och andra dras till Gålö. Naturen är typiskt sörmäländsk med barrskogsklädda bergspartier omväxlande med åker och äng och lövrika lundar kring de många havsvikar, som skär djupt in i landet. Av lövträd förekommer ek i stor mängd på norra delen av Gålö och bland växter kan nämnas den fridlysta orkidén Adam och Eva, majviva, hässleklocka och lundzymbel.

Den långa kusten erbjuder många möjligheter till bad och fiske. Vid Badhusviken och särskilt vid Skälåker finns för bad lämplig sandstrand. Tältområden är avdelade vid Finkarudd, Oxnö och Nedre Bihagen och s. k. semesterstugor finns att hyra vid Havtorsudd, Frönäsudd och semesterbyn vid Badhusviken.

Stegsholm är Gålös centrum även såsom knutpunkt för vägnätet. Till västra delen av Gålö för en väg förbi Hasslinge, Liåker, Sunnansund och Dyvik till Oxnö. Längre västerut har marinen en anläggning. Vid Sunnansund, den enda återstående gården i enskild ägo på Gålö, finns ett båtvarv. Till östra Gålö för oss vägen, liksom alla gålövägar smal och slingrande, förbi Nor, Morarne, Nedre och övre Bihagen och Fröberg till Skälåker. Vid Fröberg och Morarne finns fortfarande kvar en sammanbyggd bostad och ladugård av en typ, som förr fanns även vid Skälåker och övre och Nedre Bihagen. Nu användes de inte längre på detta sätt. Norr om Nedre Bihagen finns en av Gålös högsta punkter, Kasberget (nära 62 m), med ett stort bronsåldersröse i närheten av den plats, där det i forna tider fanns en vårdkase.

Från vägknuten vid den gamla slöjdskolan, där det förresten finns en vägvisare över Gålö, kan vi slutligen ta vägen till Badhusviken och tältlägret vid Finkarudd. Vid Badhusviken har Stockholms stad skapat en friluftsgård av en barack, som blev kvar efter ett under andra världskriget här förlagt flygförband, Riksrådet Gabriel Gustavsson Oxenstierna samlade de olika gårdarna i Sandemar till ett storgods. Hans huvudgård var Tyresö och i dess kyrka finns hans porträtt på en minnestavla. Norrut från Stegsholm går vägen till fastlandet förbi Brostugan, där det egentliga Gålö slutar, vidare förbi Missionshuset och Edholmen. På västra Edholmen finns ett numera nedlagt kapell, den s. k. Botvidshyddan, invigt år 1907 och på sin tid rymmande 120 personer. Innan vi lämnar Gålö bör vi inte försumma att besöka Björnö, tidigare lydande under Lännaker, men numera uppfylld av sommarstugor, av vilka många är både välbelägna och välbyggda.