

## Lundby, Hesslingby och mamsell Corin.

av Sune Nilsson (2009)



När man slår och forskar i de gamla husförhörslängderna och kyrkoböckerna träffar man på namn och platser som är mer eller mindre försvunna.

Att små torpställen, lägenheter och backstugor försvinner är ganska förklarligt men när stora gårdar och byar utplånas i registren och i verkligheten är det mera svårförklarligt.

När jag söker i Västerhaninge på äldre tider hittar jag Dalby och Kapp-Ekeby, stora gårdar förr, men nu bortglömda och endast hågkomna av oss hembygds- och släktforskare.

När jag letar i Österhaninge gamla böcker hittar jag bl.a. Blista, Broby och Lundby, gårdar helt försvunna idag. Inga byggnader finns kvar, endast fragmentariska namn på moderna kartor.

Jag beslöt att titta lite närmare på Lundby och en märklig historia uppenbarar sig i ägarlängderna, kanske handlar det om 1800-talets dubbelmoral med oäkta barn på bygden och borgarklassens förfall men ändå sammanhållning.

Denna historia som rymmer många oklarheter fick mej att utöka titeln på artikeln med ytterligare ett led och innehållet blev nog inte det jag tänkt mej.

Lundby låg/ligger nere i Österhaninge Kyrkbygd, jag trasslar inte in mej i rotetillhörigheter, konstaterar att det på den moderna kommunkartan ser ut så här:



### Lundby i äldre tider

Så här skriver Läns museet:

*"Under yngre järnåldern hade området, av antalet gravfält från tidsperioden att döma, utvecklats till en tätbefolkad bygd. Gårdarna och byarna Hesslingeby, Åbrunna och det numera försvunna Lundby bör ha tillkommit under denna tid. Även Kalvsvik har troligen förhistoriska anor. Dess namn som tidigare skrevs "Kalswi" antyder att det kan ha legat en hednisk kultplats, ett vi, på platsen. Strax nordost om gården finns också en brunn som av traditionen har utpekats som offerkälla."*



Denna karta finns som bakgrund till en artikel om de böcker som skrevs av Lars Widding på 1960-talet under samlingsnamnet Sorundasviten.  
Här finns 4 gårdar inritade vid Lundby Gården

## Modergården Hesslingbys...

...tidiga historia finns väl dokumenterad, ex.vis framgår det att riksamiralen Carl Carlson Gyllenhjelm köper den från kronan år 1645, sålde senare till proviantmästaren Hans Mårtensson Hessling (!!) som adlades 1674 med namnet Kanterberg, finns i dennes släkt till 1715 då fru Anna Maria Palmfeldt köper "säteriet Hässlinge med mellangården i Lundby och skatterättigheten till hemmanet Alfvestad i Vesterhaninge"  
Fru Palmfeldt gifte sig med översten Johan von Schwaben och enda dottern Eva Johanna ärvde gårdarna 1728.

Eva Johanna gifte sig med löjtnanten Edvard Wefwerstedt, son till ägaren till Åbrunna, direktören för Utögruvorna, Mathias Wefwerstedt.

Löjtnanten och Eva Johanna fick en dotter, Eva Anna 1729, modern avlider vid födseln och fadern Edvard år 1731.

Sterbhusets skulder gör att Eva Anna tvingas sälja till "herrarna Broman och Psilander för 30.000 daler kopparmynt". Köpet trasslade ordentligt och egendomen återgick till Eva Anna som 1748 gifte sig med ryttmästaren Carl Gustaf Stiernheim som efter tre uppbud fick laga fasta å Hesslingby år 1753 tillsammans med hustrun"

Här går nu gårdarna in i en ägarkarusell i släkterna Stiernheim, Wefwerstedt och Reuterskiöld, ägarna till Utö Gruvor. Nu ingår också Åbrunna som Eva Anna ärvt.

År 1771 säljs Hesslingby med underlydande gårdar till kyrkoherden Olof Celsius, kusin till Anders med termometern, som också ägde Skogs Ekeby i Västerhaninge.

Via några korta äganden och skenköp hamnar gårdarna 1787 under Peter Johan Bergius, professor och framstående botanist, efter honom är Bergianska trädgården uppkallad. Bergius, som dog redan 1790, hann med att plantera 100 ekar, 1555 oxlar och 200 fruktträd på gården enligt trädgårdsjournalen. Kanske ingick också de stora almarna söder om huvudbyggnaden medan de vackra ekarna nere vid kvarnen nog är äldre än så.

Via tullfiskalen Junbeck, faktorn Bille och överste Modée hamnar Hesslingby, frälsegårdarna i Lundby, Lundbytorp och Åbrunna, torpen Herrhagen, Kycklinghagen, Fogelsången och Nytorp hos majoren Carl Christopher Freidenfeldt år 1799.

På Hesslingby fanns både vattenkvarn och bränneri, kvarnen finns med på häradskartan från 1905. Dessa låg drygt 300 meter söder om nuvarande Kalvsviksvägen och dammen var enligt kartan 40 meter bred och sträckte sig ända upp norr om vägen och rymde 10.000 kbm. Vattenhjulet var 6 m i diameter men revs av säkerhetsskäl i slutet på 1920-talet  
Anders Johan Hellström är den siste som står skriven som mjölnare, han flyttar 1876 till Söderby Kvarn, kvarnen fungerar dock långt in på 1900-talet, på senare tid som tvätteri, och rivs först på 1980-talet. Sången som låg ända nere vid vägen revs några år tidigare.

## Åter till Lundby

Lundby Gården är det som finns angivet på kartorna, inga byggnader, anledningen är naturligtvis att det inte finns några kvar. På gårderna finns ett antal kullar där troligen några av gårdarna låg förr i tiden

I slutet på 1700-talet bestod alltså Lundby av 4 gårdar och ett torp! Man har också utmarker på Gålö under Stegsholm.

Lundby Östergård och Mellangård är på 1 mantal var, Vestergården och Uppgård är på ett 1/2 mantal och Lundby Torp innefattar 1/8 mantal. Mantalet utgjorde ett mått på enhetens skattekraft och de skatteprestationer eller arrenden som den skulle prestera, Ursprungligen gällde 1, ½ och ¼.

Hemmansklyvningar och nedskrivningar av mantalet ledde efterhand till förskjutningar i kvoterna (till exempel 3/4, 1/8).

Man kan lite förenklat säga att ett mantal skulle försörja en familj med tjänstefolk och ge överskott till skatt till staten.



Den största av Lundbykullarna, en trolig plats för en av gårdarna, bilden tagen från Kalvsviksvägen, bakom kulle går nya motorvägen.

År 1805 fanns, enl. HFL, Lundby, Lundby Mellangård, Uppgård och Östergård, av kyrkoböckerna framgår att Mellangården ägs av Fredrik Kumling, 3 av gårdarna förs till Hesslingby, år 1806 brukas alla gårdarna och Lundbytorp till Hesslingby som i sin tur förs till Årsta som ägs av brukspatron Bremer, far till Fredrika.

På Lundbygårdarna finns år 1810 statdrängen Lars Jönsson f 1772 skriven med sin hustru och dotter, drängen Erik Lundgren f 1769 med hustru, son och dotter, statdrängen Erik Ersson med hustru, drängen Magnus Pärsson f 1762 med hustru och slutligen statdrängen Pär Pärsson f 1778 med hustru, son och dotter.

På Lundbytorp bor skomakaren Nils Mattson med hustru. Detta innebär att det på Lundby, ev. inkluderande Lundbytorp bor 15-17 personer i 5 olika hushåll detta år.

## Ägarbilden för Lundby

Den här utvecklingen tyder på att byggnaderna på Lundby är i så dåligt skick att de vartefter slås ut, de sista åren blir dessa manbyggnader bostäder för statdrängar. Det fina folket bor ju på Hesslingby och där finns de mesta av ekonomibyggnaderna (om det hette så på den tiden).

Om jag tyder kyrkoböckerna rätt flyttar de sista boende på Lundby därifrån 1814. Skomakaren Mattson flyttar från Lundbytorp till Kalvsvik samma år, istället kommer då statdrängen Mats Ersson med familj från Sorunda som stannar ett år innan de flyttar upp till Hesslingby.

I liggarna för åren 1821-26 finns inte Lundby nämnt, jo prästen skriver Lundby på sidan 122 men stryker det och skriver Hesslingby Kvarn. Åren framöver saknas nu Lundby i husförhörslängderna vilket tyder på att alla byggnader där försvinner mellan åren 1811 till 1820. Det finns inga anteckningar under dessa år att det sambrukas med Hesslingby men så är troligen fallet. Som rättare åt baron Bremer på Hesslingby står Jan Pehrsson f 1777.

I längderna 1836-45 skriver prästen under Hesslingby på sidan 134, "under Årsta med Lundby", I längden 1846-50 finns inte denna notering, rättaren Pehrsson är ännu kvar.

1853 säljer änkan Bremer Hesslingby och Årsta till " hrr L J Hierta och Hellgren". Hierta är känd som Aftonbladets grundare och Hellgren som "snuskungen", de äger många större gårdar tillsammans, bl.a. Welamsund.



## Fredrikas förhållande till Årsta och Hesslingby

I ett brev till Esaias Tegnér 1842 har dotter Fredrika skrivit följande om ett samtal med trädgårdsmästaren på Årsta:

*"Goa herrskapet må väl aldrig tänka på att göra sig av med denna gård; nu då herrskapet byggt upp en så Gudommelig Lagård!" Jag försäkrade honom att vi visst icke tänkte sälja den, utan däremot allt stadigare slå oss ned här och förkovra och försköna vad vi kunna. Och så är det. Ty Årsta är ett trevligt och bastant ställe, och en god gård för inkomstens skull. Jag kan icke så bestämt säga dig - ty jag håller mig så fri jag kan från allt vad affär heter, - hur högt den årliga behållningen räknas, men jag menar att det är femton eller sexton tusen rdr B:o. Vad jag vet säkert är att gården, då det var fråga om att sälja den, värderades till 200,000 rdr B:o. Men jag tror ej att vi nu mera sålde den för något pris. (Hesslingby däremot ett Säteri vi rå om och som stöter till Årsta sälja vi gärna för 100,000 rdr)."*



Fredrika Bremer, 1801 - 1865

Ändrade förhållanden drygt tio år senare gör dock att Fredrika tappar sitt kära Årsta, Hesslingby verkar dock inte engagera henne trots att det är där hon (??) startar socknens första skola. Hon får dock möjlighet att bo och vistas på Årsta under sitt sista levnadsår då senare ägarfamiljen Saxenberg erbjuder henne boende där och hon avlider på Årsta 1865..

Som inspektör under Hierta och Hellgren på Hesslingby finns 1854 Karl Abraham Borgström f 1815 under ett år men ersätts av bokhållaren Lars Fredrik Hagberg f 1814 som upphöjs till inspektör 1855. Den gamle rättsaren Jan Pehrsson flyttar 1851 till Skäcksmo, trotjänaren Pehrsson får torpet i donation och avlider där i februari 1858.

## Ny ägare, Edla Charlotta Corin

Här händer nu något märkligt, 1855-56 säljer ovanstående "herrar" Årsta till Abraham Saxenberg men som ägare till Hesslingby, Lundby och även Åbrunna står nu 1856 "Hr P D Corins arfvinge, omyndiga dottern Edla Charlotta Corin, f 1849, kyrko- och mantalsskriven i Stockholm"

Här står klart och tydligt att hon är dotter till "Hr P D Corin" men fortsättningen av historien gör kanske detta något tveksamt.

Hur blir en 6-årig flicka ägare till 5 1/8 mantal, (Åbrunna är på 1 mantal), i Österhaninge kyrkby?

Årsta Säteri förs detta år som 3 mantal, Sanda 3 1/6 mantal och Husby, arrendegård under Sandemar på 2 mantal.

Det är alltså troligen socknens största brukarenhet under denna tid, med undantag för fideikommisset Sandemar.

Troligen har den presumtive fadern P D Corin köpt gårdarna strax innan han avlider i juli 1856 av Hierta/Hellgren och Edla Charlotta ärver sedan. Har den "okända modern" eller P D Corin själv några relationer till tidningsmannen eller snuskungen eller kanske till köparen av Årsta, Saxenberg eller är det en ren ekonomisk transaktion??

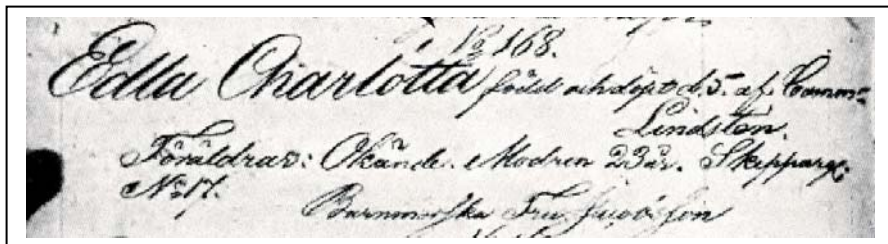
År 1866 flyttar den nu 17-åriga omyndiga mamsellen ut till Hesslingby. Ny rättare är då Johan Gustaf Jansson f 1832. Föregångaren Karl Gustaf Westerholm, f 1862, har dömts för snatteri och får lämna gården Samtidigt kom Isaak Odén, f 1833 som inspektör dit från Vallentuna, han har tidigare varit anställd på Stegsholm på Gålö (som ingick då Bremer sålde Årsta) och även på Finstaholm i Häggeby, en plats som blir aktuella senare i berättelsen.

## Edla Charlottas märkliga bakgrund

Edla Charlotta kommer till Hesslingby från Vaxholm, hon är "myndling" till borgaren och skepparen Johan Erik Fogelström f 1816, denne flyttar med sin familj samtidigt till Stockholm. Fogelström är skriven i samma område i Vaxholm (Utom Staden) som handlanden P D Corin och träder tydligen in som förmyndare när denne avlider och "tar hem" Edla Charlotta från prästen i Häggeby 1856 där hon lever.då.

Ett faktum här är att prästen i Vaxholm i HFL skriver en fullständigt felaktig ut-flyttningskommentar, "16/11 -49 till Westerhaninge", fel år, fel församling! Skall ju vara "16/11 1866 till Österhaninge" Görs detta för att förvilla eller är det en felskrivning?

Edla Charlotta (har ännu inget efternamn) är född av "okända föräldrar, modern 23 år" den 5 juli 1849 på Skeppargatan 17 i Hedvig Eleonoras församling eller som det då hette Ladugårdsland Nedre i Stockholm. Att modern antecknas som okänd men ändå 23 år gammal är ju märkligt men inte ovanligt på den tiden. Men varför erkänner inte PD Corin flickan redan då om han är fadern?



Utdrag ur födelseboken Hedvig Eleonora fs 1849

Redan här anar man ju vissa märkligheter och värre blir det....

I födelsebokens notering (ovan) står "Barnmorska fru Jacobsson". Vid mantalsskrivningen 1845 finns på Skeppargatan 17 i kvarteret Havssvalget en "barnmorska Maria Christina Jacobsson" skriven med sina barn och änka efter en stenhuggare.

Det är troligt att nedkomsten sker hos henne, ett vanligt förfarande i sammanhanget.

I samma kvarter har "handlaren och fd riksdagsmannen Windrufva" en lägenhet (men är skriven i Vaxholm), denne kommer vi att stöta på senare i denna berättelse. Även den blivande förmyndaren Fogelström har tillgång till en lägenhet i församlingen.

Edla blir fosterbarn hos komministern på Rådmansö, Adolf Fredrik Rollin, som kanske drygade ut sin prästlön med att ta emot rikemansbarn i hushållet. Här finns nu en ytterligare förvillande faktor i kyrkböckerna, i HFL för Häggeby i Uppland 1855 dit Rollins flyttar står att hon kommer tillsammans med familjen dit från Rådmansö men hon finns inte förd på Rådmansö hos Rollins.

Någon utflyttning ut från Hedvig Eleonora går heller inte att finna

Hos prästfamiljen Rollin finns förutom ett antal egna barn ytterligare ett fosterbarn, Erik August, som är född i samma församling som Edla Charlotta "av okända föräldrar" år 1848

Edla Charlotta blir kvar på Häggeby till 1856 i oktober, Pehr Daniel dör i juli detta år, då hon flyttar vidare, till Stockholm enligt den slarvige prästen (Rollin själv??), i verkligheten går flytten till Waxholm där ju Fogelström är skriven och sedan alltså vidare till Hesslingby 1866.

## Äger fastighet även i Stockholm

En märklig historia är att denna unga flicka 1860 står som ägare tillsammans med en Conrad Theodor Svanberg av en fastighet i kvarteret Lappen i Klara församling enligt Stockholms mantalslängder.

År 1857 ägs denna fastighet av "PD Corins sterbhus och C T Svanberg", alltså ärver hon sin del av denna, hon är ju "arfvinge" till Pehr Daniel.

Conrad Theodor Svanberg, är spegelfabrikant och förgyllare, född i Stockholm 1816, bor 1860 i Jacobs församling med son och tre döttrar, ingen hustru men med en "mamsell Charlotta Bergström, f 1822"

Vid mantalsskrivningen 1845 i Klara fs finns hustrun Amalia Maria f 1817 med.

Redan där finns Charlotta Bergström skriven hos honom, nu som tjänsteflicka.

En pikant detalj är att Conrad Theodor år 1843 erkänner en dotter med mamsell Bergström, Charlotta Teresia f i Katarina fs, var denna dotter finns nu är oklart.

Han gifter sig senare år 1860 med Charlotta Bergström i Häggeby och i februari 1861 föds och döps en dotter, Carolina Johanna, på Finstaholm. Bland vittnena finns Johan Fogelström (som senare blir förmyndare till Edla Charlotta Corin) och mamsell Rollin från prästgården. (som blir fostermor till henne

Svanbergs tidigare barn utöver de ovannämnda är Emma Catarina f 1851, Clementina Sofia f 1858 och sonen Conrad Johan som följer i faderns fotspår och tar över spegelfabriken och är född i Boo 1854, endast fadern står angiven som förälder ovanligt nog! Slutligen får han en sista dotter i Stockholm 1866, Hilma Constantia  
Vid sonens dop 1854 står Anna Charlotta Bergström som dopvittne (!). Troligen är hon mor till alla barnen!  
Svanberg d.ä äger 1854 Stora Björknäs i Boo fs där sonen och två systrar står inskrivna men varken han eller mamsell Bergström verkar bo där.

Conrads Teodors dödsruna finns på Kugelberg-CD, han dog 22 mars 1889. Där hävdas att han varit lyckligt gift i ett mångårigt äktenskap med Charlotte Bergström och fått 6 barn med henne i äktenskapet, vi finner bara ett inom äktenskapet.  
Han var riksdagsman både i 1:a och 2:a kammaren. Vackra ord om denne man - viss dubbelmoral kan man tänka med synen på oäkta barn på den tiden. Stor begravning med långt liktåg.

## Pehr Daniel Corin och hans bröder

P D Corin är född 1816 01 26 på Monstorp i Laholm. Han är son till borgmästaren där, Magnus Fredrik Corin f 1770 och dennes hustru Charlotta Djurberg f 1780. Borgmästaren är en produktiv man, år 1820 finns 6 söner och 5 döttrar i familjen födda mellan 1800 och 1817. Äldste sonen Nils Samuel f 1800 blir apotekare bl.a. i Umeå och Vaxholm. Modern dör 1822 i "blodgång".

Nils Samuel Corin köper 1824 apoteket i Vaxholm, blir stadsnotarie och rådman där, säljer år 1827 och köper då apoteket Renen i Umeå och den yngre brodern och blivande handlaren Pehr Daniel flyttar då från Laholm upp till Västerbotten, Nils Samuel har under tiden i Vaxholm gift sig med Catarina Windrufva f 1807, syster till riksdagsmannen och handlaren i Vaxholm J H Windrufva.

År 1831 säljer han apoteket Renen till brodern Fredrik Jacob f 1806 som också utbildat sig till apotekare och köper (det efter hans tid beryktade) sågverket Baggböle men 1834 tar han åter igen över apoteket i Vaxholm och flyttar dit.  
Flyttar märkligt nog till gården Lilla Greby i Askeby församling (E) 1836 men kommer redan 1837 tillbaka till Stockholmstrakten, nu till gården Carlsudd

under Bogesund i Östra Ryd. Under denna tid har han tillgång till en lägenhet i Stockholm i Ladugårdsland Nedre  
År 1855 flyttar han som änklings till födelsestaden Laholm, bor hos sin ogifta syster Agneta Elisabeth men avlider den 14 maj 1856 i Stockholm.

När Nils Samuel blir sågverksägare 1831 flyttar Pehr Daniel, nu 15 år gammal, till Vaxholm enl. kyrkoböckerna i Umeå men någon inflyttning går ej att finna där men i hfl för 1834 finns han skriven i Konungs Qvarteret som handelsbetjänt hos borgaren, handlaren och fabrikören Johan Henrik Windrufva vars syster är gift med brodern Nils Samuel.  
Han bor tillsammans med familjen Windrufva, där det finns en dotter, Rosalia f 1827 05 06.  
Denne J H Windrufva kommer att spela en viss roll senare i historien bl.a. som ägare till Gålö på 1860-talet.

Pehr Daniel saknas sedan i Vaxholms kyrkoböcker fram till 1849 då han finns "Utom Staden" som "handlare" tillsammans med delar av familjen Windrufva. Dottern Rosalia har dock "flyttat till Stockholm utan attest" under perioden 1844-1848 men går inte att finna i mantalsregistren.

Denna Windrufvadotter är 22 år det år som Edla Charlotta föds men på det 23:je.....

Vid mantalsskrivningen i huvudstaden 1845 anmäler Pehr Daniel en lägenhet på Blasieholmen men noterar att han är "mantalsskriven som handlare i Vaxholm"  
Vad som händer mellan 1838 och 1849 går inte att spåra kanske bor han under den tiden i nån av Vaxholms grannsocknar.  
Att han på något sätt bygger upp en mindre förmögenhet är klart, kanske är det ett arv efter fadern

## Förmyndaren Fogelström

Borgaren och skepparen Johan Erik Fogelström f 1816 10 21 och årsbarn med Pehr Daniel står som Edla Charlottas förmyndare 1866 i Vaxholm när hon flyttar till Österhaninge. Han flyttar samtidigt till Stockholm.

I husförhörslängderna 1849-55 finns en anteckning att hon kommer från Häggeby i oktober 1856. till Fogelström som då är ogift och bor "Utom Staden"

Skepparen, sedermera lantbrukaren Johan Erik Fogelström, född i Hedvig Eleonora, gifte sig inte förrän 1860 med den 20 år yngre Matilda, född Pettersson. Han är troligen god och nära vän med Pehr Daniel och blir alltså som ensamstående Edla Charlottas förmyndare under fyra år

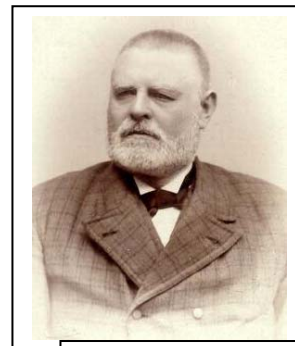
**Intressanta att se hur de hjälper varandra att ta hand om barn och andra problem i en halvsluten borgarsocietet. I Vaxholm är det några få namn som återkommer i husförhörslängderna, den store mannen verkar vara rådmann Thiel. Prästen som bevittnade faderskapskännandena för Svanberg 1860 har samma namn. Troligen är det prästen Thiel som trasslar till fakta i samband med Edla Charlottas flytt till Hesslingby.**

Det är också av intresse att Edla Charlotta väljer att utbilda sig till lärarinna, från år 1869 bor hon på Bastugatan 4 i Klara hos "ordensvaktmästaren Hedvig Grönberg" som seminariestuderande. Hon borde ha haft möjligheten att leva på intäkterna från sin lilla enklav i Österhaninge (och fastigheten hon äger tillsammans med Svanberg) Kanske är det så att jordbruket på den tiden inte är den goda affär man så lätt inbillar sig i efterhand?

## Inspektoren Isak Odén

År 1865 kommer Isak Odén som inspektör till Hesslingby, även han har anknytningar i sammanhanget, se här hans bakgrund tagen från nättidningen Rötter:

*"Isak Odén f 1833-03-23 i Skånala (AB).  
Död 1910 i Södra Kvinneby, Stenåsa (H)  
Gift 1862-06-01 med Regina Matilda\* Petersson, född 1837-10-06 i Söderhamns kvarteret, Vaxholm(AB)*



Inspektoren Isak Odén 1833-1910

*Rättarlärling 1851 Toresund Södermanlands län (Waxäng)  
Rättare 1853 Frötuna Stockholms län (Ösbyholms säteri) Utbildning vid Ultuna lantbruksskola 1856-1858 Uppsala län.  
Inspektor 1858 Häggeby Uppsala län (Finstaholm) Inspektor 1858 Österhaninge Stockholms län (Stegsholm) Inspektor 1861 Wallentuna Stockholms län (Löfsättra) Inspektor 1865 Österhaninge Stockholms län (Hesslingeby, Lundby m.fl.)  
Inspektor 1875 S.t Per Sigtuna Stockholms län.*

-----  
*Isak Odén födde upp travhästar och deltog ibland i tävlingar. Han gav ut två böcker: "Mitt sätt att tämja ostyriga och istadiga hästar" Bonniers 1894. Samt "Nyttiga råd vid vårdandet av hästar och nötkreatur" Bonniers 1897."*

Förmodligen bara en parentes i sammanhanget men bekräftar teserna om de sociala nätverken i dessa kretsar

## Till Gävle som mamsell Korin

Troligen är seminarieutbildningen två-årig och år 1871 i augusti skrivs Edla Charlotta Korin ut från Hesslingby till Gävle, 5:e Quarteret, hos sjökapt Tomas Nordqvist och dennes son som är handlare. Hon föredrar där att stava sitt efternamn Korin.

Hon arbetar som folkskollärarinna och jag har inte lyckats spåra när hon avlider

Man får anta att hon får en bra summa till kontot för sina gårdar i Österhaninge, ändå verkar hon leva i all enkelhet som ogift, kanske blev hon påverkad av Fredrika Bremers tankar. 1905 var hon i alla fall medlem i Fredrika Bremer-förbundet.

Fredrika Bremer avlider ju dock innan Edla Charlotta flyttar till Hesslingby men de kan ju ha träffats tidigare, hon kan ju också ha påverkats av miljön på Hesslingby, det var där Bremers inhyste socknens första skola mellan åren 1837 till 1847.



Åren med Edla Charlotta Corin som ägare av gårdarna i Österhaninge är ett mysterium, för att få verklig kontroll på förhållandena krävs nog djupa studier av domboken, de inblandades bouppteckningar och kyrkoböckerna i original.

De här nedtecknade fakta är åtkomna via forskning på nätet och kontakter med goda kollegor och gjort i bästa förmåga.

Kanske någon orkar ta tag i en vidare forskning?

## Lundby och Hesslingby efter mamsell Corin

Här blir det nu lite enklare

År 1876 ägs gårdarna av "kyrkvärden Pehr Pettersson" som flyttar dit detta år från Berga Gästgiveri och brukar gårdarna i egen regi. Peter Pettersson står på Berga som gästgivare och brukare av 1 mtl där.

Pehr Pettersson har kommit till Berga 1846 från Hammarby, han är son till bonden Johan Erik Persson f 1815 07 07 (Sanda) och dennes hustru Anna Lisa Larsdotter, f 1808 på Dalarö. Per Persson gifter sig med Maria Lovisa Åkerblom f 1818 05 15 (Småhamra) och alltså måg till Matts Åkerblom f 1788 (Tyresö)

Maria Lovisa Åkerblom är syster till Carl Erik, f 1816, som är anfader till den Åkerblomssläkt som fortfarande finns kvar i Österhaninge bl.a. på torpet Snörom. I villa Björklycke på Kalvsviksvägen bor idag 2008 Carl Eriks sonsöns son Helge Åkerblom f 1920.

Inspektoren Isaak Odén flyttar och ersätts inte, rättaren Jansson blir dock kvar.

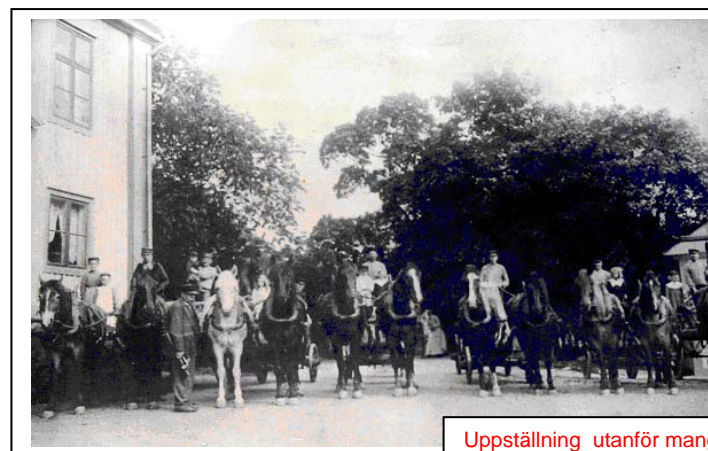
De nya ägarna har dottern Maria Kristina f 1847 som 1884 gifter sig med byggmästaren Gustaf Otto Lidström och bosätter sig i torpet Sandviken under Sandemar samt dottern Brita Lovisa f 1849 10 10

Från 1875 nämns inte Lundby och Lundbytorp längre i kyrkoböckerna, Österhaninge kyrkbygd består nu av gårdarna Husby, Hesslingby (där Åbrunna fortfarande ingår), Kalvsviksgårdarna, Sanda och Prästgården. Från utgården Åbrunna flyttar arbetskarlen Johan Frans Andersson år 1885, ingen finns skriven där mellan 1886 och 1891 då arbetaren Karl Ludvig Åman flyttar dit med sin hushållerska och bor där i 3 år då arbetaren Karl August Åkerberg kommer dit med hustru och 2 barn. Han flyttar till Solberga Prästgård 1903 och Åbrunna blir tomt igen ända till 1913 då jordarbetaren

Anders Pettersson med hustru kommer flyttandes från Hesslingby. 1916 kommer Petterssons son Gustaf Adolf med sin hustru till Åbrunna och 1919 flyttar också rödfärgaren Herman Eriksson dit med familj från Gottfridslund. Mycket tyder på att det bara finns en spillra kvar av byggnaderna från det stolta säteriet Åbrunna.

År 1905 dör Maria Lovisa och 30/10 1910 kyrkvärden Pettersson, de har redan 1903 sålt till Olof Persson som kommer från Österby i Sorunda. De har med sig sonen Albert f 1901 och 2 ogifta pigor, en ogift statdräng Karl Henning Hessling (!! ) samt 2 gifta statdrängar med familjer. Persson brukar Hesslingby till 1916 då han köper en av Ribbygårdarna i Västerhaninge som sedermera övertas av sonen Albert, välkänd kommunalpolitiker och nämndeman.

Läs om auktionen på Hesslingby år 1903 i artikel på hemsidan "haninge.org", skriven av sonsonen till den tillträdande ägaren, Lars Olof Persson i Ribby.

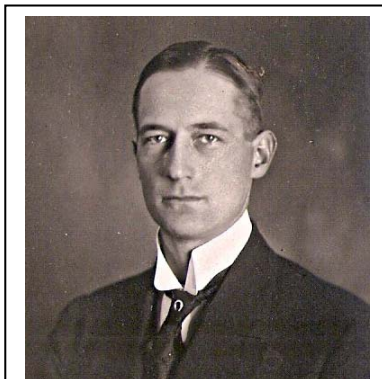


Uppställning utanför mangårdsbyggnaden på Hesslingby, fotot troligen från början på 1900-talet, tillhör L.O. Persson.



## Efter kriget

I augusti 1916 kommer agronomen Johan Emil Neumüller f 1891 i Stockholm från Hästhagen Nacka till Hesslingby. Johan Emil är son till bryggaren Otto Emil Neumüller f 1860 som äger och bor på Hästhagen, Johan Emil flyttar tillbaka till Hästhagen 1918, gifter sig 1919 med Greta Matilda Ottilia de Jounges och köper samma år till Vevelsta Gård i Bettna (D)



Bryggarsonen Johan Emil Neumüller, 1891 – 1973, som föredrog lantbruk och utbildade sig till agronom.

Neumüller arrenderar även Solberga Gård av kyrkan, troligen behåller han både detta arrende och Hesslingby ända till 1921 trots att han bor i Sörmland

Vevelsta är närmaste granne till Göran Perssons gård Torp och ägs fortfarande av familjen Neumüller.



Agronomen Verner Wering, kort tid på Hesslingby men länge på Solberga.

År 1916, i oktober, kommer agronom Verner Wering till Hesslingby från Ringarum men stannar mindre än ett år, Wering blir 1917 förvaltare på Årsta åt Gustaf Teodor Cedergren. När Herman Metz övertar Årsta 1920 flyttar Wering till Sthlm för att sedan komma till Solberga Prästgård som arrendator i nov. 1921. Han skapade troligen goda kontakter med kyrkan under sin korta tid hos kollegan på Hesslingby

Efter Neumüller kommer i november 1921 Anders Andersson, f 1882 i Uppsala, till Hesslingby från Kumla fs i (T) tillsammans med hustru och två döttrar. Medan

Neumüller av prästen skrivits som godsägare antecknas Anders Andersson som hemmansägare vilket förbryllar.

Den gamle kyrkvärden Pehr Pettersson skulle nog vändas i graven om han visste att hans sentida efterträdare och dennes familj varken var döpta eller konfirmerade, dessutom hade makarna Andersson gift sig borgerligt 1902.

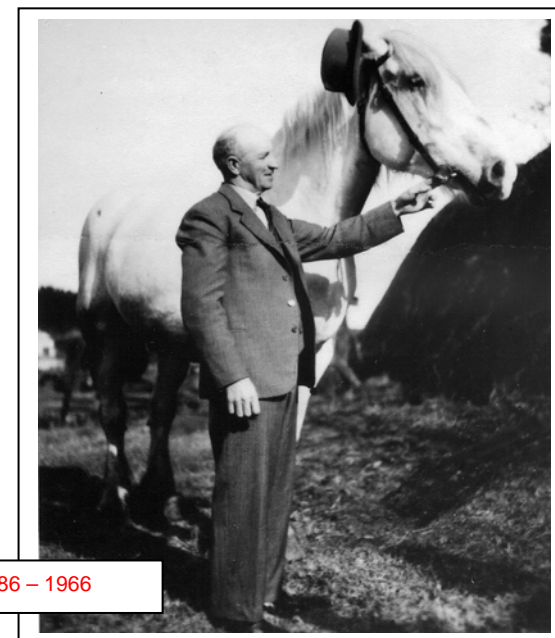
Med sig har "hemmansägaren" som prästen skriver, en inspektor från Kumla, Gustaf Alvar Gustafsson f 1892.

Efter Anders Andersson finns en del korta äganden och åtminstone en konkurs, kompanjonerna Johansson och Göransson. Dessutom virkeshandlaren Johansson från Kumla och Ernst Valdemar Pettersson. Siste brukaren som bor på Hesslingby blir Axel Israelsson med familj som köper gården 1927.

## Sista ägarfamiljen

Axel Israelsson kommer från Säby Säteri på Ingarö, är född 1886 i Lindesberg (T), hustrun Matilda Vilhelmina Nilsson är född 1894 i Önnestad (L). Man har 4 söner, Karl Axel f 1924, Bengt f 1930, Gustaf f 1931 och Erik f 1934. Det finns 2 döttrar Anna f 1926 och Solveig f 1928.

Fastigheterna är idag 2008 privatägda, markerna ägs av kommunen och arrenderas av Rolf Norlin på Hammarby.



Axel Israelsson 1886 – 1966

## Årsta genom åren

Så här presenteras Årsta i Haninge kommuns kulturinventering

Både Årsta och den numera försvunna byn Blista, som 1718 låg strax norr och väster om torpet Backen, har sina rötter i förhistorisk tid. Gravfälten i området vittnar om att bebyggelsen tillkom under järnåldern.

Mot slutet av 1200-talet stod Tyska Orden som ägare av Årsta. År 1308 residerade kommandören Heinrich von Stromberg på det fasta hus som då fanns här. Resterna efter den anläggningen, i en skogssluttning norr om slottet, frilades under åren 1922-29. Vid undersökningen framkom grundmurarna till vad som sannolikt har varit ett torn och en salsbyggnad.

1467 köpte riksföreståndaren Erik Axelsson Tott Årsta och Tyska Ordens övriga egendomar i Sverige. Under 1500-talet övergick gården i släkten Bielkenstiernas ägo.

Det nuvarande slottet uppfördes under 1650-talet åt amiralen Claes Hansson Bielkenstierna och hans maka Barbro Åkesdotter Natt och Dag. Deras vapen kröner portalen till huvudentrén än idag. 1805 övergick Årsta i borgerlig ägo, då brukspatronen och stockholmsborgaren Carl Fredrik Bremer, far till författarinnan Fredrika Bremer, köpte godset.

Så här står det i gamla skrifter:

*"Åbyggnaden är af sten, grundad af Amiralens Bjelkenstjerna under mannens frånvaro i Tyska kriget; ladugård, trädgård, park m. m., är allt i betydlig skala, ån är farbar för mindre båtar långt upp i ängarne, fisket i viken och i skärgårdens sund är godt. Underl., utom Hesslingby, o. 22 m., hvaraf en del å Gålön, en qvarn, räntan af 2 9/32 m. inom socknen, samt 2 1/2 m. i Vester-Haninge; taxeringsvärdet för år 1848 var o. 127,000 R:dr"*

De 2 1/2 mantalen i "Vester-Haninge" är Alvsta. Årsta köptes 1805 av brukspatron Carl Fredrik Bremer från Åbo som använde slottet som sommarviste.

Brukspatronen avlider 1830 och änkan Bremer säljer 1853 till Lars Johan Hierta, Johan Lind och Wilhelm Hellgren som i sin tur säljer till Abraham Saxenberg år 1856.

En märklig koppling finns här till den mystiska mamsell Corins bekantskapskrets. Gålö tillhör vid denna tid Årsta och enligt Gålökännaren Tore Eliasson blir snuskungen Wilhelm Hellgren ensam ägare till ön som han dock säljer ganska omgående (1856) till "handlaren Windruva" och som formell ägare dennes svåger JR Molin som lät kalhugga ön och gick i konkurs.

Det sägs dock i vissa skrifter att man också uppodlade stora arealer under sin korta tid där.

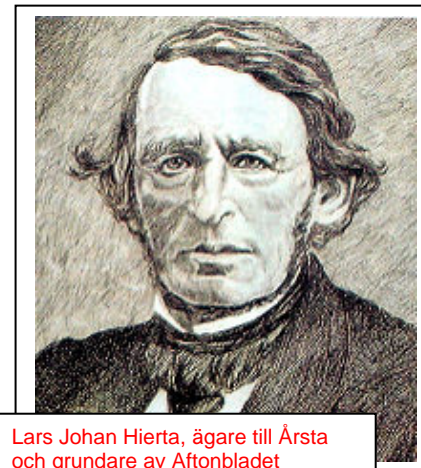
Det är under denna tid som den ovan nämnde Isak Odén är inspektor på Stegsholm, huvudgården.

Därefter köptes Gålö av HKH Prins Carls Inrättning år 1860

Denne Windruva är den ovan nämnda Johan Henrik med anknytning till Corinsläkten och Vaxholm. Han är född 1805 04 04 i Waxholm (avlider 1881 06 11) och är riksdagsman mellan 1847-1858. Svågarna Windruffva och Molin är gifta med varsin syster Holmström ur Vaxholms borgarsocitet

I november 1898 säljer familjen Saxenberg Årsta till ett aktiebolag med herrarna Emil Egnell, Karl Schnell och generalkonsul Axel Jonson, Årsta AB.

I november 1911 skrivs telefondirektören Gustaf Teodor Cedergren f 1879 på Årsta han köper troligen aktiebolaget, Cedergren, son till grundaren av Stockholms Allmänna Telefon AB, Henrik Tore Cedergren, avlider 1919. Prästen antecknar "vistas i Amerika i flera år"



Lars Johan Hierta, ägare till Årsta och grundare av Aftonbladet

I november 1920 tillträder grosshandlare Karl Ernst Herman Meeths Årsta och kommer med hustru och sju barn till Österhaninge från Stockholm. Herman Meeths är född 1880 och son till grundaren av varuhuskedjan Meeths Carl Herman Christofer.

Förvaltare blir år 1932 Herbert (Pettersson) Fröstad och från 1934 står denne som arrendator tillsammans med brodern Elis under Herman Metz

Sedan 1969 ägs Årsta av Haninge kommun och en fantastisk golfanläggning finns runt det vackra slottet, lantbruket ägs idag av sonen till Herbert Fröstad, Lars Fröstad.



Vy från öster över Österhaninge kyrkbygd, Hesslingby i bakgrunden, troligen 1890-tal



**Rättarlag på Hesslingby,**  
oljemålning av Hjalmar Nyholm,  
1873-1905.

Fr. v Ox-Olle, Henning Hellman,  
slaktare Emil Hellman i Nytorp,  
August Hellman, Erik i Sången,  
Arvid Bergström, Kalle i Sången  
och Anton Malmqvist.

Tavlan finns på Tingshuset, tillhör  
Margareta Runqvist

**Mycket av fakta i denna artikel har jag fått hjälp med av goda medarbetare på nättidningen "Rötter".  
(Sveriges Släktforskarförbund)**

**Ingen nämnd- ingen glömd!**

**Tack!**