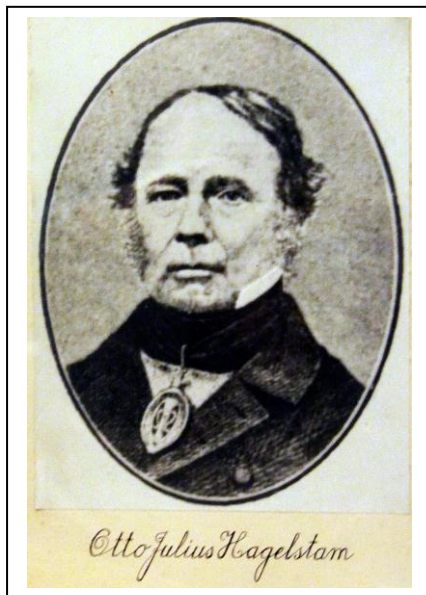


Hagelstam och Södertörnskanalerna

av Ellert Ström 2010



Huvudpersonen, Otto Julius Hagelstam föddes den 11 mars 1784 på Prostvik i Finland med efternamnet Hagelberg och avled den 28 april 1870 i Jacobs församling i Stockholm. Gift på Stiärnsund den 17 april 1817 med Eva Fredrika Burenstam född den 14 oktober 1791. Deras enda barn, sonen Jarl Olof Julius född den 14 mars 1818, avled på Lissma gård den 1 april 1824.

Vid 15 års ålder gick han i kronans tjänst vid skeppsbyggeriet vid Sveaborg och antog samtidigt namnet Hagelstam. Han blev löjtnant vid arméns flotta 1808 och utmärkte sig särskilt i kriget mot Ryssland bland annat vid Lemo,

Sandö, Grönvikssund och Kahiluoto. Han utnämndes till kapten 1810, överstelöjtnant och slutligen överste vid Sjömättningskåren. Han var dessutom kartograf och utgav kartor över Skärgårdsteatern 1814, Norge 1815 och Sverige 1817-18 med mera. Som en följd av kartritandet adlades Hagelstam 1818.

Som om inte detta var nog var han ekonomisk författare och initiativtagare till Vaddö kanal samt från 1828 riksdagsman.

Hagelstam köpte Lissma 1822 av Karl XIV Johan som i gengäld köpte Stiärnsunds slott av Hagelstam, ett slott som egentligen tillhört hans hustru men som underligt nog tillfallit honom genom arv sägs det. Lissma hade ägts av Carl Otto Mörner, kungamakaren, som hade kommit på ekonomiskt obestånd och sålt gården till kungen.

Förutom allt som nämnts här ovan hade Hagelstam ett brinnande intresse för att göra jordbruket effektivare då han fann dåtida svältperioder vara "helt onödiga".

Lissma gård omfattade vid köpet, förutom huvudbyggnaden från 1600-talet innehållande 20 rum, frälsehemmanen Upsala och Gräsvreten, 25 torp, en vattenkvarn, en grynkvarn, en såg och 8 sjöar.

På nedanstående bild ses Lissma corps de logi ligga på en udde i Lissmasjön. Sjön hade som synes i början av 1800-talet ett betydligt högre vattenstånd än i dag.



Med stor energi inledde Hagelstam förändringar på godset Lissma. Detta skulle komma att påverka hela den svenska jordbrukspolitiken då han blev något av en riksläkare med åtskilliga ärebetygelser som följd.

Varför fick han då dessa ärebetygelser?

För att bara nämna något:

Han anlade en fruktträdgård som omfattade inte mindre än 500 utvalda fruktträd då han ansåg "att även den fattigaste torpare på detta enkla sätt, genom att plantera ett eller flera fruktträd, skulle kunna dryga ut hushållet utan att för den skull fördärva den under trädet odlingsbara marken".

Han brukade själv hela gårdens areal vilket gjorde att de tidigare arrendatorer med sina små utspridda skiften fick avträda sina arrenden för att i stället bli torpare och torp som låg hindrande för utökningen av stora sammanhängande odlingsarealerna drogs in och torpstugorna brändes ned. De före detta torparna blev i stället statare på Lissma gård och var väl inte särskilt positiva till förändringen. Men det var å andra sidan inte de som utdelade ärebetygelserna.

Nära nog direkt efter köpet av Lissma satte han igång en kartläggning av sjösystemen inom Botkyrka, Brännkyrka, Huddinge Väster- och Österhaninge samt Tyresö socknar. Detta för att kunna anlägga ett gemensamt transportsystem via befintliga sjöar och grävda kanaler för att föra jordbruksprodukter och virke till Stockholm. Kanalbyggen var då höjden av modernitet, jätteprojektet Göta kanal var under byggnad med allt vad det innebar av teknisk utveckling.

För att få ett begrepp om hur omfattande Hagelstams framtidsvyer var följer här en uppräknig av inblandade gårdsägare. (Ursprunglig stavning på gårdarna.)

Balingsta, Charlotta af Zellén

Beateberg, Olof Broström

Berga, A. Zethelius

Eketorp, E. Skotte

Elfsjö, A. Lagerbjelke

Farsta, J. Watz

Flere egendomar, G. Watrang

Högmora, A. M. Norman

Kastellet, C. M. Wessberg

Kumla, C. Hornberg

Lisma, Otto Julius Hagelstam

Långbro, P. Askegren

Länna, J. Lagerbjelke och G. Stark

Riksten, P. Krafft

Rudan, N.E. Modée

Skarpneck, And. Svedelius

Skrubba, C. Ringqvist

Sköndal, J. M. Stridbeck

Sköndalsbro, G. Lyckou

Stortorp-Länna, C.B. Printz

Sundby, Fredr. Rudberg

Söderby, L. P. Norman

Söderhagen, August Fries

Ågesta, Charlotta Mörner född Arfvedsson och M. B. Schultz

Årsta, C. Fr. Bremer

Älta, B. Franc Sparre

Om vi utgår från Hagelstams Lissma så började det tänkta systemet i det inre av hans skogar från Ådran, Öran och diverse småsjöar till Lissmasjön och vidare till Drevviken. För att få allt vatten att rinna åt sitt håll lät han uppföra det som i dag kallas Klagomuren vilket vållade häftiga protester från Västerhaninge där vattnet plötsligt sinade till kvarnarna. Till Drevviken skulle det också vara segelbart i söder från Rudan och i öster från Ältasjön och Flaten.

Från Drevviken skulle en kanal anläggas till Magelungen ungefär där gränsen mellan Huddinge och Stockholm i dag går.

Från Magelungen skulle två kanaler grävas, en till Ågestasjön och ytterligare en från Ågestasjön till Ormlången. Till Ormlången skulle man i väster anknyta till Rikstens många småsjöar. Då vattenståndet var högre än i dag nådde man via Trehörningen och Huddinge kyrksjö även till Fullersta.

Från norra delen av Magelungen skulle en kanal grävas över Älvsjös marker via Brännkyrkasjön (där Stockholmsmässan ligger i dag) över Enskedeslätten till Årstaviken vid Årsta gård.

Hur hade han tänkt sig att ett sådant projekt skulle kunna genomföras? Låt oss läsa hans egna ord. Som framgår av avslutningen här nedan vilken är starkt förkortad, originalet omfattar en hel kvartosida med hövligeter, så är språket minst sagt omständligt varför texten för läsbarhetens skull förenklats.

Skrivelsen, som var ett anslagsäskande, insändes den 12 april 1825 med överskriften "Stormägstigste Allernådigste Konung av Allernådigste trophligtigaste Tjenare och Undersåtar".

Så länge Finland med dess överflödande skogstillgångar var en svensk provins behövde Stockholm aldrig lida brist på ved eller andra livsförnödenheter. Finnarna hade sedan urminnes tider varit flitiga medborgare och vana sjöfarare varför det inte funnits skäl att avverka virke i de svåråtkomliga skogarna på Södertörn då finnarna levererat vad som behövts snabbt och billigt. Pengarna som erlades för varorna kom dessutom snart riket till godo genom den skatt finnarna betalade till Kronan. Men situationen hade nu blivit annorlunda. (Finland hade förlorats till Ryssland 10 år tidigare.) En myckenhet av penningar går nu ut ur landet för att försörja huvudstaden med virke, ved och andra förnödenheter.

Med tanke på att Ers Kungliga Majestät redan uti flera provinser av allmänna medel låtit genomföra flera Riksgagneliga och odödliga företag, såsom kanaler, nya vägar och strömmrensningar, skulle bekostandet av ett kanalsystem på Södertörn snart låta betala sig genom de stora möjligheterna att därifrån försörja huvudstadens befolkning. Kanalen skulle göras 4, högst 5 fot djup (1,2 högst 1,5 meter), 10 fots bredd i botten och 30 fots ytbredd (3 respektive 10 meter) avsedd för pråmar och båtar. De nödiga slussarna vid Årsta skulle utföras av trä, såsom Öfver-Direkteuren E. Hagström lär utföra i Gagnefs socken av Stora Kopparbergs län vid den därstädes under arbete varande kanalen.

Lokalen (Södertörn) är mycket lämplig och gynnsam då alla dess sjöar, mot all förmodan i en så kuperad trakt, ligga i nivå med varandra och endast åtskiljs av låga och korta ängsbitar och ängsdalar.

Den avverkningsbara delen, som skulle nås från kanalsystemet, omfattar 60 000 tunnland skog (c:a 30 000 ha), oberäknat skog av mindre god kvalitet på 20 000 tunnland, vilket väl skulle försörja huvudstaden med såväl byggnadsvirke som vedbrand. Detta står nu, på grund av dyr och svår landtransport, och ruttnar bort. Den möjliga avverkningen per år motsvarar väl vad som nu importeras från Finland vilket dessutom skulle ha den fördelen att penningarna stannar inom riket.

Längs sjösystemet skulle även en stor mängd matvaror och foder kunna levereras med snar transport till Stockholms människor och djur vilket för närvarande ej är möjligt på grund av de besvärliga vägtransporterna i den kuperade terrängen. Den tid nu kördrängarna tvingas ägna åt vägtransporterna skulle istället kunna ägnas åt gårdarna och deras odlingar. Det uppdämda vattensystemet skulle även ge upphov till åtskilliga vattenfall vid vilka industrier av olika slag skulle kunna anläggas. Allt detta skulle sprida välmåga på orten, fortskynda dess vidare uppodling, samt förse huvudstaden med nödig försörjning såväl under fred som krig vilket nu icke är möjligt om leveranserna från Finland skulle upphöra. Då vid krig även leveranserna från Norrbotten skulle avskäras framstår möjligheten med nära försörjning än mer positiv.

På Södertörn skulle varje båt kunna göra en resa per dygn och med varje pråm 2 resor per vecka. Sjöfarten på kanalen beräknas kunna vara i drift 6 á 7 månader per år och då skulle man mer än väl kunna klara all den försörjning som nu sker österifrån. Om man betänker att riket, för en enda

sommars vedimport från Finland, betalar lika mycket som hela kanalprojektet skulle kosta förstår man de ekonomiska fördelarna. Att dessutom, enligt åtskilliga naturobservationer, våra vintrar synes bli mildare innebär att de sedvanliga transporterna på isarna ej längre kan utföras medan de seglingsbara månaderna samtidigt ökar varför även detta talar för att kanaltransporter blir allt viktigare framöver.

Genom att gräva de förhållandevis korta kanalerna mellan sjöarna uppstår en 4 mil (gamla mil, motsvarar c.a 45 km) lång och bekväm vattenkommunikation mellan Stockholm och de förnämsta egendomarna i det inre av det skogrika Södertörn. Inga olägenheter såsom fiender, väder eller sjögång är att befara. På hela denna sträcka behöver endast litet berg sprängas vid Fors och Östberga och slussar endast anläggas vid Östberga, 2 stycken och 4 stycken vid Årsta. På den senare platsen anlägges lämpligen även ett varv då slussarna skulle kunna nyttjas för fyllande och tömmande av de varvsdockor som användas i sammanhanget. Genom att där dessutom gräva bassänger vid sidan av kanalen kan båtar lastas och lossas men största snabbhet och bekvämlighet utan att störa kanaltrafiken och utan att behöva slussa till Årstavikens nivå.

Med avseende på de många och lätta landstigningspunkter som finns vid södra kusten av Södertörn skulle kanalsystemet även innebära en militär fördel. Genom att denna vattenled skulle avskära landsvägarna från Dalarö och Landsort till Stockholm är det lämpligt att där formerna trenne starka positioner till försvar emellan Drefviken och Magelungen, Magelungen och Ågestasjön samt mellan Ågestasjön och Orlången. Genom att kanonslupar snabbt kan nå hela sjösystemet blir den södra delen av Stockholm därigenom kraftig försvarat.

Kostnaden kan hållas på en låg nivå då arbetet till stor del endast är simpelt grävningsarbete som kan utföras av Värmlänningar och Dalkarlar men till största delen av befolkning boende längs kanalen. Då det ligger i godsägarnas eget intresse att kanalen blir klar så fort som möjligt kan de låta egna arbetare jämte hustrur och barn utföra arbetet. Därigenom slipper man de arbetskommenderingar av armén som tillämpas vid utförandet av Göta kanal med de stora kostnader det innebär.

Slussarna, som utföres i trä enligt Hagströms metod, beräknas kosta 3 000 riksdaler styck, summa 18 000 riksdaler. Broar av trä samt jordvallar beräknas kosta 10 500 riksdaler. Om arbetet utföres av folk enligt ovan beräknas de 89 250 dagsverken kosta 59 000 riksdaler Summa 88 000 riksdaler till vilket skall läggas arbetsbefällets avlöningar, instrumentalier jämte diverse mindre utgifter. Skulle dock denna kanalrättning mot förmodan uppgå kanske till något mer än 100 000 riksdaler skall man besinna att penningarna stannar i landet, att kanalrättningen, mera verksam än alla strömmrensningar i Norrbotten uppfyller huvudstadens behov av ved och förnödenheter. Om man dessutom betänker att ett enda års vedimport från Finland kostar riket 200 000 riksdaler skulle med sannolikhet anläggandet av kanalsystemet på Södertörn under åren framöver bespara riket flera miljoner riksdaler.

Stormäktigste Allernådigste Konung!

I denna för oss och Fäderneslandet så viktiga angelägenhet våga vi att i djupaste underdånighet fästa hela vårt hopp på den landsfaderliga, alltomfattande omvårdnad och huldhet, och på alla de kloka och visa som välgörande anstalter, Ers Kungliga Majestät till Rikets upphjelpande och förkofran, för alla sina trogna undersåtar, vid alla tillfällen i Nåder betygat och vidtagit.

Allt beror af Ers Kunglig Majestäts höga godtfinnande och nåd.

Därmed är det slut på utdraget ur Hagelstams skrift. Handlingarna är undertecknade av samtliga här ovan nämnda gårdsägare med Otto Julius Hagelstam som huvudansvarig.

Att han skulle lyckas var det ingen som tvivlade på. Dels behärskade han alla för kanalbyggen nödiga teknikerna och dels hade han god kontakt med kungen. Han hade ju till och med gjort en affär med Karl XIV Johan då han köpte Lissma.

Hagelstam själv anade att ett visst motstånd skulle komma från kvarnägarna i Nacka och Tyresö då man genom kanalerna skulle tappa av sjösystemet "åt fel håll". Karl XIV Johan gjorde visserligen en del positiva uttalanden om Södertörnsprojektet men några pengar kom aldrig till Hagelstams besvikelse. Å andra sidan var det så många kapitalstarka

gårdsägare inblandade så det skulle förmodligen ha gått att skarpa ihop de 100 000 kronorna i alla fall utan statsbidrag.

Men vad Hagelstam helt hade bortsett ifrån var ägarinnan på Årsta gård i Brännkyrka, Märta Helena Renstierna, Årstafrun kallad. Det framgår både av hennes och hans anteckningar att han grovt underskattat "det ensamma fruntimret på Årsta". Hon hade av okänd anledning inte alls tillfrågats i förväg, märkligt med tanke på att Årsta var huvudpunkten i hela kanalsystemet. Han hade inte ens brytt sig om att kontakta henne då man började sätta ut märkpinnar för den tänkta kanalen över hennes mark och i hennes trädgård.

Varför uteslöt han den viktigaste personen i hela projektet? Det har föreslagits att orsaken var att hon var kvinna men det stämmer inte. Han har ju till exempel kontaktat Charlotta af Zellén på Balingsta och Charlotta Mörner, ägarinna till Ågesta gård.

Kan det vara så enkelt att Hagelstam har blandat ihop Årstagårdarna? Varför skulle han annars ha kontaktat Fredrik Bremer (Fredrika Bremers far) på Årsta slott i Österhaninge? Se namnlistan här ovan. Dess ägor var ju inte alls inblandade i kanalprojektet. Hagelstam var av finsk adel och hade hamnat i den västra rikshalvan då Finland förlorades till Ryssland. Han kanske helt enkelt inte visste vem som ägde vad av de svenska adelspersonerna han presenterades för. Förmodligen hade träffarna skett i Stockholm då de flesta gårdsägare hade sin fasta adress där. Kanske mötena rentav skedde på Riddarhuset, samtliga var ju adliga.

Därmed framstår aversionen från båda sidor klarare. Märta Helena Renstierna blev naturligtvis arg för att han gav sig på hennes marker utan att fråga och han blev irriterad över "fruntimret" då han trodde sig ha talat med herrn i huset. Han visste naturligtvis inte att han talat med fel "herre" i fel hus. Hur som helst lyckades Årstafrun hämnas och fick därmed stopp på projektet.

Hur lyckades hon med detta?

Jo hon inledde naturligtvis en juridisk process som hon skulle komma att vinna, även om det tog många år. Men framför allt utnyttjade hon det faktum att en ny kyrkoherde skulle tillsättas i Huddinge, ett pastorat där även Brännkyrka, Nacka och Erstavik ingick. I annexförsamlingen Brännkyrka fanns en präst vi namn Anders Wilhelm Gellerstedt (1772-

1831). Den bestämde sig Årstafrun för att satsa på genom att genomföra en kampanj bland övriga adliga gårdsägare i pastoratet. En kampanj som hon vann betydligt snabbare än den juridiska.

Varför satsade hon då på Gellerstedt?

Han hade bland annat utmärkt sig för att förskingra 1000 kronor som skulle ha använts för att rusta upp prästgården i Brännkyrka dessutom var han, enligt henne själv, så full när han provpredikade att inte ens Årstafrun förstod vad han sa. Så frågan kvarstår, varför?

Jo det hade framkommit att Hagelstam var nykterist, en nog så ovanlig inställning i början av 1800-talet. Att han dessutom var militär gjorde det hela än ovanligare. Det värsta i hennes ögon var emellertid att han propagerade för att husbehovsbränningen skulle förbjudas. Detta föll varken Årstafrun eller de andra storgodsägarna på läppen. De hade avsevärda inkomster från såväl brännerier som krogar på sina ägor. Kyrkoherden var ordförande i alla styrelser som berörde socknarna så vad var bättre för att sätta en nykterist på plats än att sätta dit en alkoholist som bestämde.

Så blev det till Årstafruns förnöjelse!

I Huddinge lyckades Gellerstedt dra på sig anmärkningar vid biskopsvisitationerna som skulle räcka till en hel bok, bland annat förskingrade han ånyo 1 000 riksdaler som skulle ha gått till upprustning av Tomtberga prästgård och han lyckades aldrig få igång skolverksamheten trots upprepade påpekanden. Något som biskopen fördömde men som uppskattades av menigheten var att han återinförde seden med att sälja brännvin på kyrkbacken såväl före som efter predikan vilket varit förbjudet allt sedan Gustav III:s tid.

Alltså föll tråkigt nog kanalprojektet och lades till historiens handlingar.

Men Hagelstam var en man med vyer. I synnerhet sedan mannen som stoppat alla hans förslag, kyrkoherde Gellerstedt, avled av nervslag 1831. (Nervslag är en förskönande omskrivning av fyllslag.) Kunde man inte anlägga kanaler så kunde man i stället sänka hela sjösystemet och dika ut markerna däromkring. Det godtogs av samtliga här ovan nämnda gårdsägare vilket fick till följd att den odlingsbara arealen i mitten av 1800-talet ökade dramatiskt i de inblandade socknarna och frilade en mark som var "synnerligen kraftfull". Det går att än i dag se på berghällarna längs

våra sjöar hur högt vattnet nådde före sjösänkningarna, mellan 1,5 till 2 meter! Ett projekt som fallit i glömska men måste ha varit enormt omfattande och omtalat på sin tid. En följd av detta var att vägar som klarade tyngre transporter började anläggas inom Huddinge socken. Tidigare hade all transport av tyngre gods genomförts vintertid på åarnas och sjöarnas isar. Men det är en helt annan historia. Liksom vilken enorm turistattraktion kanalsystemet skulle ha varit i dag om det blivit av.

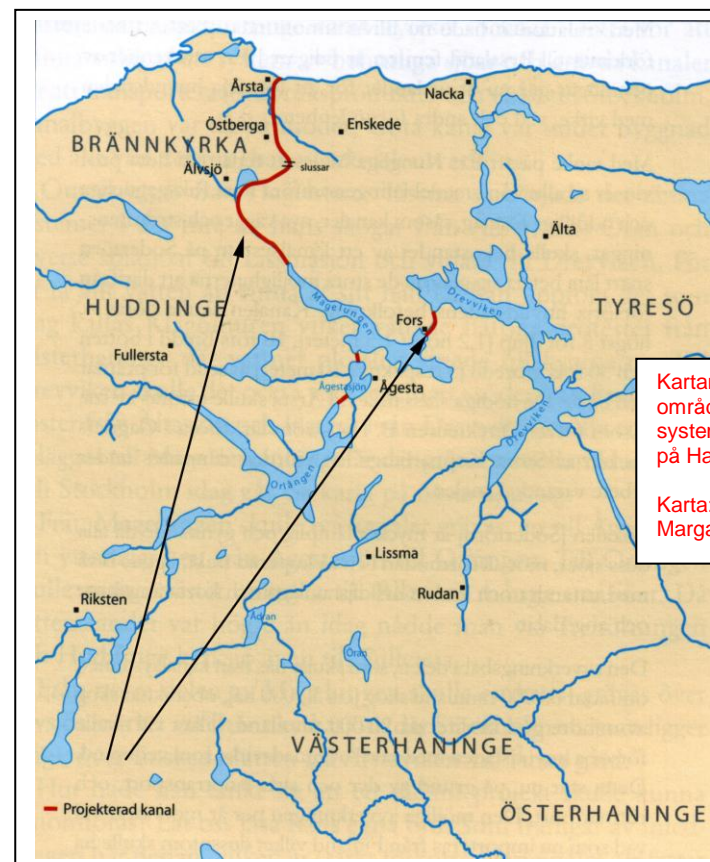
Trots motståndet på hemmaplan lyckades Otto Julius Hagelstam 1855 i riksdagen genomdriva begränsningar och 1860 slutligen förbud mot husbehovsbränning. Efter väl förrättat värv sålde han gården för 175 000 Riksdaler Banco, en då oerhört stor summa vilket visar Lissmas värde som mönstergård.

En liten märklighet är att Tyresö gods aldrig nämns vare sig i Hagelstams skrift eller bland instanser som klagat på kanalprojektet. Om det var någon som skulle ha drabbats av det minskade vattenflödet så var det Tyresö med alla dess industrier. Jämför Hagelstams ritning över det tänkta kanalsystemet med dagens karta över Tyresöans flöde och förvånas!

Som så många andra gårdar i Huddinge kom sedan Lissma att ägas av förmögna stockholmare vilka använde godset som sommarbostad och penningplacering med följd att den tidigare mönstergården förföll alltmer.

I början av 1900-talet styckades markerna i ett antal småbruk och den pampiga gårdsbyggnaden kläddes in med plåt (från delade och tillplattade mjölkflaskor). Dessa målades så att huset skulle ge intryck av att vara ett stenhus.

Den slutliga dödsstöten för byggnaden kom under andra världskriget då Lissma blev interneringsläger för sovjetsoldater som flytt från fångläger i det då ockuperade Norge. Formellt sorterade Lissma, som ägdes av kyrkoarkitekten Westerberg, av Socialstyrelsen, men i praktiken betraktades gården som en Sovjetisk enklav där Röda arméns lagar gällde och straff utdömdes som var fjärran från Svensk lagstiftning. Det en gång så ståtliga huset blev slutligen lågornas rov då det användes som övningsobjekt av Huddinge brandkår 1969.



Kartan visar hur områdets vatten-system kan ha sett ut på Hagelstams tid.

Karta:
Margareta Elg

Denna artikel är i något annorlunda form publicerad i Sörmlandsbygden 2011, redaktör Margareta Elg



Författaren Ellert Ström är ordförande i Huddinge Hembygdsförening (2011)
<mailto:huddinge.hembygd@telia.com>;