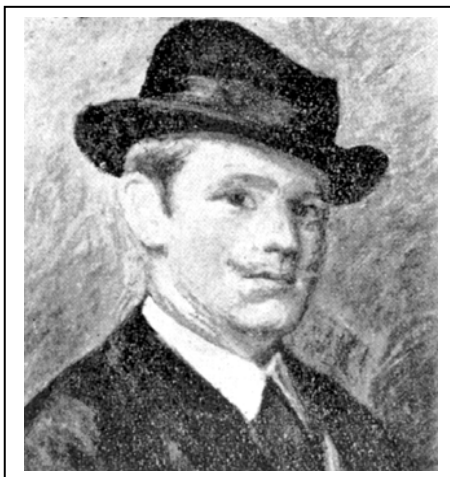


Hjalmar Nyholm – en Österhaningemålare

Av Harry Runqvist (1968)



Självporträtt av
Hjalmar Nyholm,
odaterat som det
mesta av hans
bevarade
produktion.

Oljemålning

En bild säger mer än tusen ord" är ett talesätt, som är tillämpligt i många sammanhang. Inte minst kan det tillämpas på bilder, som bidrar till att berika vår kunskap om gångna tiders människor och miljöer. Därav följer också, att varje tillskott till vårt bestånd av gamla bilder med alla skäl mottages med intresse och förväntningar i hembygdsintresserade kretsar.

Ett välkommet sådant tillskott har Österhaninge begåvats med i och med att en tidigare till omfånget obekant samling målningar och teckningar från sekelskiftet blev känd i samband med en offentlig utställning på biblioteket i Handen för två år sedan.

Samlingen, omfattande något över 180 katalogiserade nummer, består av porträtt, landskapsbilder, interiörer och historiska bilder. Den ägdes från början huvudsakligen av syskon eller andra anförvanter till konstnären och i synnerhet av syster Ester, som i misströstan om dess värde haft huvuddelen av broderns arbeten dold på sin vind. Efter Utställningen är samlingen spridd på betydligt flera ägare.

Först några ord om konstnären och hans levnadsöde.

Bror Hjalmar Sixten Nyholm föddes den 6/8 1873 i Maria Magdalena församling i Stockholm såsom tredje barnet i en syskonskara på tio barn och avled den 5/2 1905 i Österhaninge i följderna efter en förkylningssjukdom. Han var son till slöjdläraren och klockaren Johan Alfred Nyholm från Västerljung och dennes hustru, barnmorskan Lovisa Adolfina, född Sandberg, från Orkesta.

Vid fem års ålder insjuknade han i scharlakansfeber, vilket utvecklade sig så olyckligt, att han blev döv och nästan stum resten av sitt liv. Måhända bidrog detta till att han fick möjlighet att utveckla de anlag, som tidigt uppmärksammades av omgivningen.

Dåvarande prosten i Österhaninge, Carl Herman Levin, säger sålunda i ett yttrande, som åtföljde en ansökan om inträde vid "allmänna institutet för döfstumma å Manilla", att barnet "synes ha lätt för att lära" och "ha ovanliga anlag för ritning".

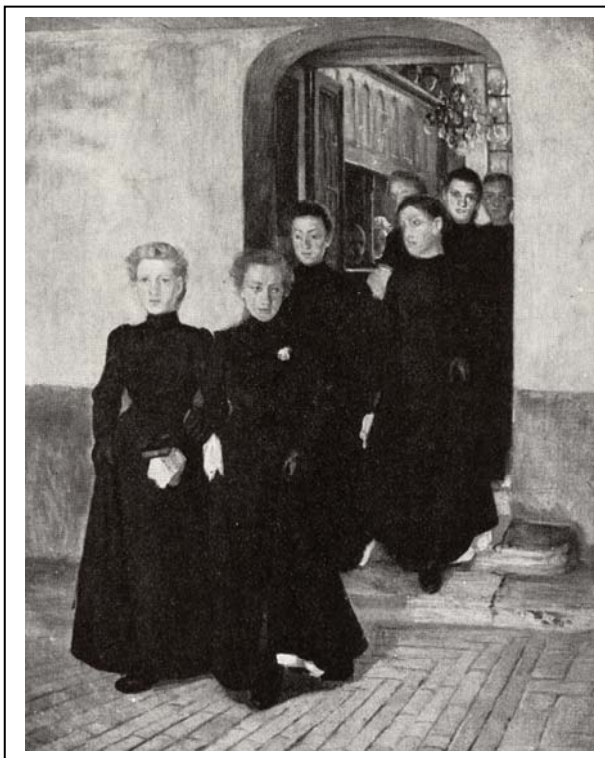


Motivet
Österhaninge
kyrkogård har inte
fullbordats i denna
oljemålning.
Damerna på
bilden heter Elvira
Nerman och
Valborg Røndell.
I bakgrunden
Fredrika Bremers
gravkors.

Efter utbildning vid Manilla under åren 1882—1889 vann han år 1892 inträde vid Konstakademiens Målare- och Bildhuggarskola, där han kvarblev till år 1897.

Hans utbildning kompletterades med en kortare studieresa till bl a Italien, en resa som möjliggjordes genom den hjälp han fick av professorerna Julius Kronberg och Gustaf Cederström. Förutom det handikapp hans lyte innebar, hade Hjalmar Nyholm även andra svårigheter att övervinna. Han rönt knappast tillbörlig uppskattning i den bondemiljö, där han verkade och där de flesta helt naturligt tänkte i mantal och avkastning och hade ringa förståelse för vad de ansåg vara onyttig verksamhet. Han levde också under knappa ekonomiska villkor och, antingen det berodde på sparsamhet eller därpå att han måste vandra den 2/2 mil långa vägen till Stockholm för att köpa material, använde han ofta ritpapperet på båda sidor liksom han gärna målade över gamla dukar.

Veterligt ställde han aldrig ut sina arbeten och den försäljning som förekom rörde sig mest om mer eller mindre serietillverkade bilder av kyrkan, vilka han sålde för fem kronor stycket.



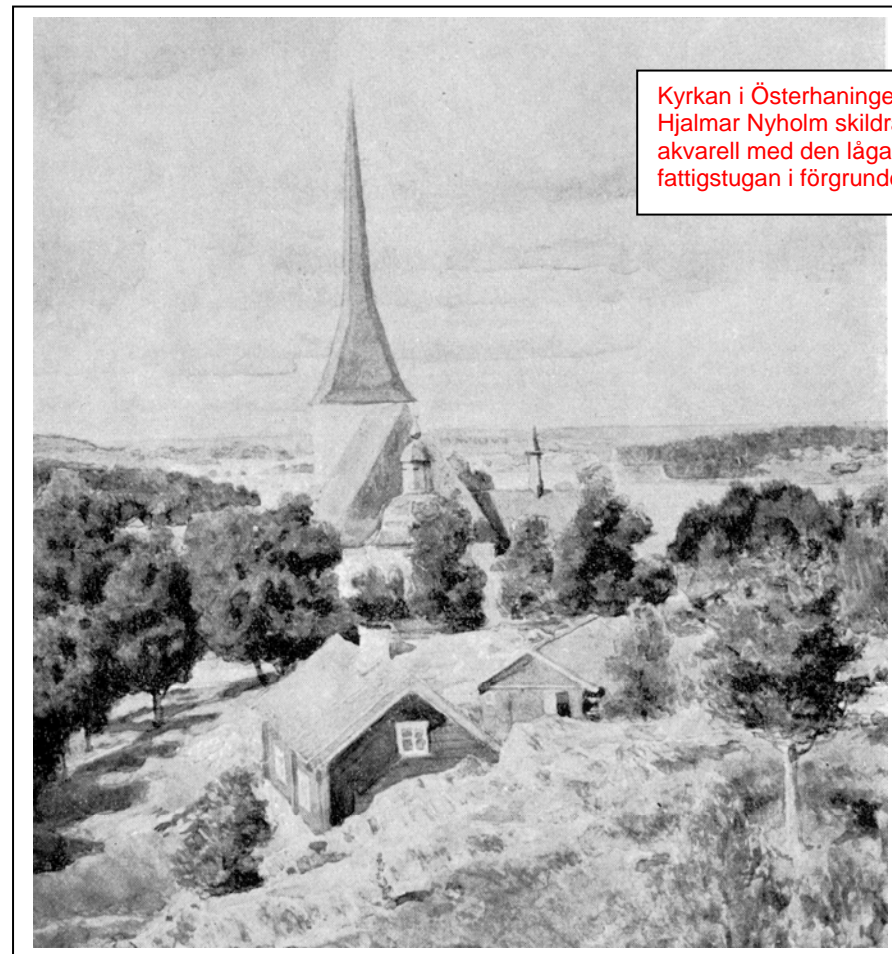
Ett undantag utgör den stora duken "Midsommar på Årsta", som målats på beställning av Årstaägarna

Ur Österhaninge kyrka kommer en grupp konfirmander och går genom vapenhuset.

Enligt tidens sed var de svartklädda.

En kort tid var han anställd såsom dekorationsmålare vid Operan.

Nyholms nu kända produktion omfattar ett 60-tal oljemålningar på duk, ett 30-tal akvareller, många i stort format, två etsningar, tre laveringar och ett 90-tal teckningar i kol, blyerts och tusch, varav en del är färglagda. Av dessa c:a 185 arbeten har omkring 100 stycken direkt anknytning till Konstnärrens hembygd och dess invånare.



Kyrkan i Österhaninge har Hjalmar Nyholm skildrat i en akvarell med den låga fattigstugan i förgrunden

Många av Nyholms arbeten är skissartade och andra är ofullbordade, vilket kan tolkas såsom ett uttryck för konstnärrens omvitnade, starka självkritik. Hans arbeten är mestadels osignerade och odaterade.

Det är därför inte utan vidare möjligt, och inte heller avsikten med denna uppsats, att finna en linje i konstnärens utveckling, men den ojämna kvaliteten på hans arbeten tyder dock på att en utveckling har ägt rum. Liksom en hel del målningar förblev ofullbordade, är det också fullt klart att Hjalmar Nyholm vid sin för tidiga död ej var färdig som konstnär. Av den anledningen bör Nyholms arbeten icke bedömas ur ensidigt konstnärlig synpunkt utan fastmer med hänsyn till deras värde för hembygdsvorsknigen.



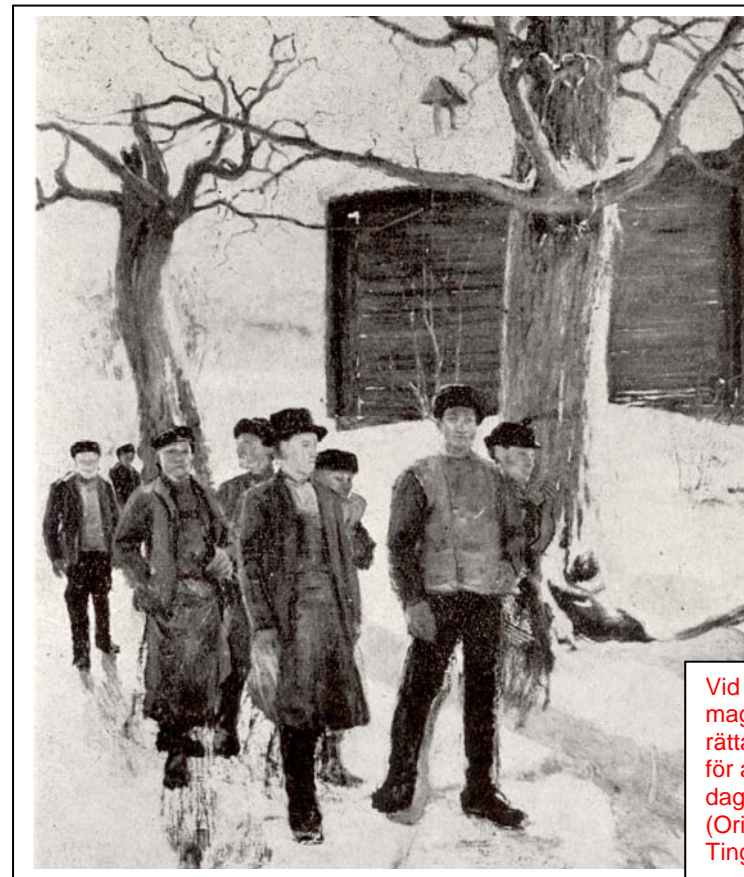
Många av Hjalmar Nyholms målningar har betydelse för socknen genom att de registrerar den gamla, nu försvunna bebyggelsen. Här syn Högsta med dess runsten i förgrunden.

I det i början av 60-talet utkomna Svenskt konstnärslexikon IV upptages Hjalmar Nyholm såsom grafiker och akvarellist. Detta omdöme grundar sig uppenbarligen på två etsningar (elevarbeten?) i Kungliga Bibliotekets ägo och en vykortstor akvarell i Uppsala Universitetsbiblioteks ägo. Ändock är det utan tvivel ett riktigt omdöme.

Att Nyholms styrka låg i teckningen lyser igenom i alla hans arbeten och kan kanske bäst illustreras med två snabbsskisser i blyerts, där konstnären med få linjer fångat rörelse och uttryck hos dansande par. I akvarellerna finner man prov på skira, mjuka toner i landskapsbilderna och på dova, mustiga färger i interiörbilderna. Bland oljemålningarna återfinnas de flesta ofullbordade arbetena.

Granskar man produktionen med hänsyn till konstnärens motivval, finner man en ungefär jämn fördelning mellan inomhus- och utomhusmålningar men därjämte ett påfallande intresse för människor. Förutom på de många

porträtten förekommer människor på och ger liv åt både exteriör- och interiörbilder. Det är naturligt att familjemedlemmarna är flitigt avporträtterade men även andra sockenbor är avbildade och har i de flesta fall kunnat identifieras med bistånd av en av konstnärens ännu levande systrar, fröken Ester Nyholm i Österhaninge. Denna omständighet ökar i hög grad värdet av Hjalmar Nyholms konstnärliga kvarlåtenskap.



Vid Hässlingby magasin har ett rättarlag samlats för att gå ut på dagens arbete. (Originalen finns i Tingshuset 2009)

Av porträtten kan särskilt framhållas porträttet av modern framifrån och en ofullständig kolteckning av fadern, båda synbart goda arbeten. Systrarna Elvira, Valborg, Elsa, Ester och Anna-Lisa är avporträtterade en eller flera gånger men framträder dessutom som modeller i olika sammanhang, bl a i den oljemålning, "som på ett betagande sätt visar de svartklädda konfirmanterna på väg ut ur kyrkan".

Modellönen utgjordes enligt uppgift mestadels av en sockerdricka. Kraft och tyngd utstrålar porträttet av Emma Hessling i Kvarntäppan, en manhaftig kvinna, som chockerade samtida sockenbor med att bli röka cigarrcigaretter. Clara Lindberg i Stenhamra förekommer dels i en känsligt målad porträttstudie, dels i halvfigur med blommor. Förevigade i kol är handelsbiträdet Elsa Schultz från Lindersvik, prosten August Pettersson och en ung elegant, Rikard Jonsson från Berga gästgivargård, handelsresande i margarin.



Den manhaftiga kvinnan med cigaretten var fröken Emma Hessling i Kvarntäppan

Interiörmålningarna är för det mesta komponerade med inslag av ett eller flera dekorativa element, t ex smörkärnan tillsammans med Hulda Pettersson i Lännåker, spinnrocken och fiolen hos syskonen Pettersson i

Olsholmen, kaffekannan tillsammans med Erika Andersson i Hässlingby, bord och stänka i interiörerna från Berga och vävstolen i Beteby. I en interiör från Hässlingby får tjänsteflickan Amanda endast tjäna som attribut till huvudföremålet, det praktskåp, som J. A. Nyholm tillverkat. Men även hundar, katter och blommor hjälper till att liva upp interiörerna.



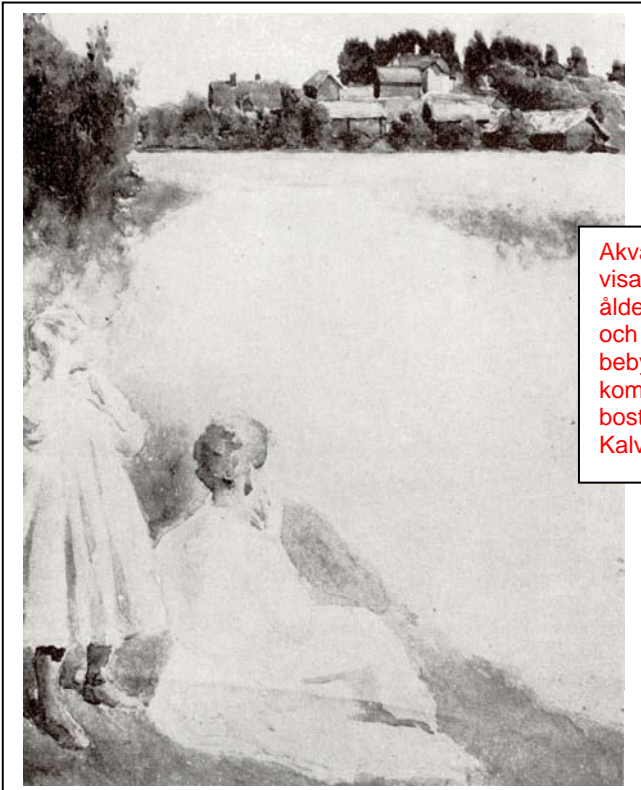
Vid Brink låg ett torpställe, vars romantik fångat konstnären

På flera av målningarna är människorna sysselsatta med någonting, att läsa, att spinna, att väva eller att sticka, som fallet t ex är med Emma Eriksson i Björkhagen, på en av de allra bästa akvarellerna i samlingen.

Av exteriörerna kan nämnas två stämningsfulla, men ofullbordade målningar från kyrkogården. Kyrkan och trakten däromkring var kära motiv för konstnären helt naturligt eftersom han bodde nära kyrkan. Bäst synes han ha lyckats med en akvarell av kyrkan, målad från berget öster om kyrkan. En vinterbild i olja söderifrån visar bebyggelsen kring kyrkan före branden år 1903.

Hässlingby är också ett ofta återkommande motiv. Förutom de tidigare nämnda interiörerna finns ett tidigt verk, målat från öster och ett senare verk med Hässlingby magasin i bakgrunden och ett rättarlag i förgrunden. En magnifik målning utgör den stora duken "Midsommar på Årsta", som mäter 200 X 143 cm och visar gårdsfolket på Årsta, samlat kring ett kaffebord framför en av gårdens flyglar.

En speciell genre tillhör de bevarade laveringarna med karolinermotiv. Tillsammans med ett stort antal pennteckningar ger de en antydning om att konstnären även sysslade med illustrationsarbeten. Huruvida han fick några förslag antagna eller över huvud taget fick uppdrag är icke känt.



Akvarellen här visar den ålderdomliga och intensiva bebyggelsen vid komministerbostället Kalsvik

Flera av de ofullbordade målningarna har som nästan enda förtjänst att de ger upplysning om husens eller byarnas utseende vid sekelskiftet. Så är t ex fallet med akvareller från Noor och Kalfsvik samt oljemålningar från Alby, Beteby, Brink, Hässlingby, Högsta och Lännåker.

Sörmländska hembygdsforskare kan glädja sig åt förmånen att ha ett rikligt bildmaterial från äldre tider som underlag för olika studier. Det synes dock som om vissa socknar skulle vara mera gynnade av konstnärerna än andra. Det gäller bl a Vingåker (Wilhelm Wallander), Råby-Rek (Olof Hermelin) och Sorunda (Gottfrid Virgin, Nils Andersson, C. A. Dahlström och Fanny Bråte).

Om detta beror av tillfälligheter eller om klädedräkt och i övrigt kvardröjande gammal bondekultur spelat in må lämnas därhän. Kvar står det faktum att andra delar av landskapet är mindre lyckligt lottade.



Från Österhaninge fanns tidigare endast ett fåtal bilder i färg, varav kan nämnas en akvarell från år 1828 av A. C. Wetterling, som ger en livfull bild av Sanda

Invid en av Årsta gårds flyglar har gårdsfolket samlats för utspisning och fest en midsommar omkr. år 1900. Tavlan är den största i Hjalmar Nyholms produktion, den är hela två meter lång.

gästgivargård, samt en oljemålning av kyrkan med närmaste omgivningar från 1700-talets sista decennier (båda återgivna i Hembygdsförbundets sockenbeskrivningar för hembygdsundervisning, nr 16, 1961).

I och med att Hjalmar Nyholms målningar åter dragits fram i ljuset har Österhaninge kommun tillförts en bildskatt av betydande lokalhistoriskt värde. Ett 80-tal av de bästa arbetena har fotograferats i färg och/eller svart-vitt. Fotografierna ingår i kommunens bildsamling på biblioteket i Handen.

Denna artikel av Harry Runqvist är hämtad ur "Sörmlandsbygden 1968"

På försättsbladet står:

Känner Du hembygden
älskar Du den!
Älskar Du hembygden
vårdar Du den!