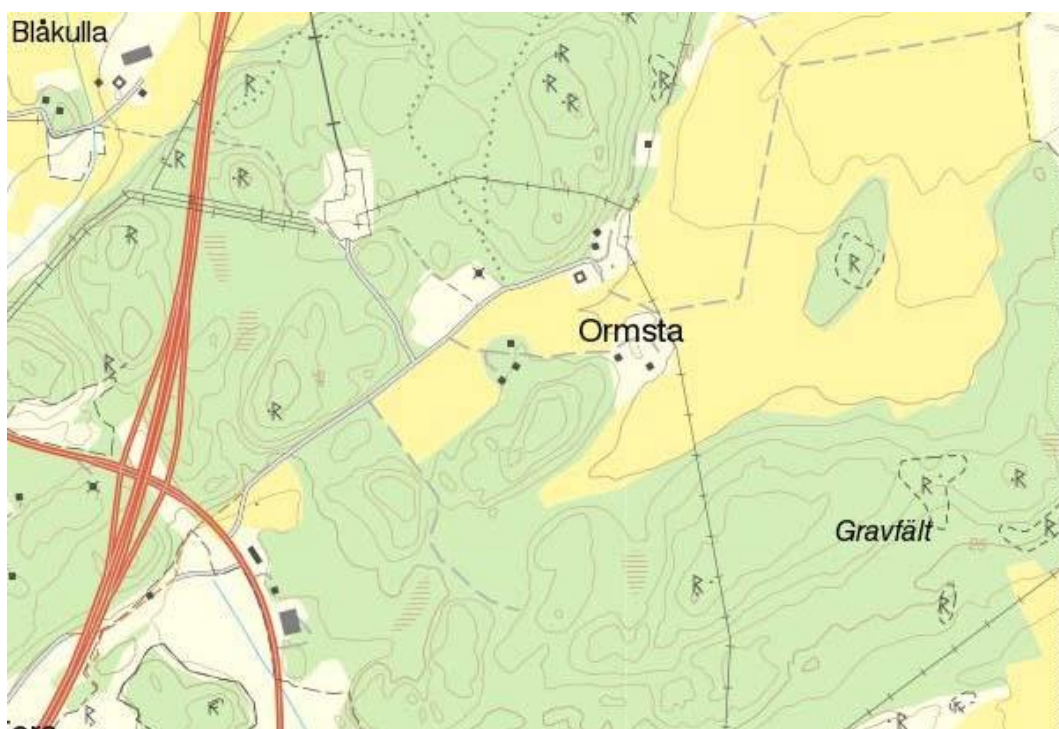


# ORMSTABY

Belägen Uti  
STOCKHOLMS HÖFDRINGSÖMÅLE  
Sötholms Härad och Västerhaninge Soehn  
Sörjattad år 2011 af Per Stafors



Version: 1.0  
Uppdaterad: den 5 augusti 2015

## Inledning

Ormsta är en lantgård, ett par kilometer sydost om Västerhaninge centrum. Jorden ägs av Svenska Kyrkan och jordbruket är utarrenderat och drivs i sambruk med flera andra gårdar i trakten. Åtta avstyckade bostadsfastigheter finns här idag men ingen av de boende är sysselsatt inom jordbruket. Den här skriften är avsedd att visa vad jag vet och vad jag tror har hänt här under olika skeden

*Ormsta Skattegården sedd från en åkerholme, kallad Holmen.*



## Järnålder

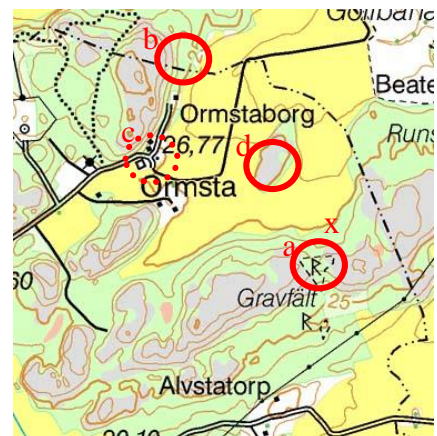
Under järnåldern så ökade befolkningen i Sverige och nya gårdar anlades. Många av dessa ligger på samma plats än i dag. Begravningskicket ändras också. Man begravde de döda på "ättebacken" intill gården. Gravarna är tydliga, först stensättningar och senare, framåt vikingatid, jordhögar. Dessa gravar kan oftast ses än idag och kan visa var folk har bott.

De första bosättningarna på Ormsta låg, om man ska döma av gravarna, längre öster ut än den nuvarande byn. Se kartan här bredvid. En gård (a) låg på höjden, 500m SSO m om åkerholmen. Här levde man, framför allt, av kreaturskötsel men man odlade också upp åkrar på de lättaste jordarna så att man kunde odla säd till bröd och gröt. Man hade ängar och hagar både åt Ormsta- och Alvsta-hållet. Hagarna hade nu mist sin karaktär av lättskött strandäng. Den mark, som man bevarade som äng, dvs man skulle skörda hö och löv till vinterfoder krävde skötsel för att de inte skulle skogas igen eller bilda tuvor. Det ligger en gammal brunn(x) vid nuvarande åkerkanten, norr om gården. Var det kanske här man tog



*Var det här på Holmen som Orm anlade sin gård? Östra gården i bakgrunden.*

fall, försvann i slutet på 1700-talet då gården anlades.



*Tidiga bosättningar*

sitt dricksvatten?

Ytterligare en boplats (b) från järnåldern fanns i närheten av Ormsta. Den låg ett par hundra meter norr om Ormstaborg. En hög syns tydligt men där finns 14 stensättningar också. Något, som påminner om en liten husgrund men säkert är en grav, ligger längre upp i backen.

På en karta från 1600-talet så finns det högar (c) utritade där Skattegården nu har sin gårdsplan. Det har varit gravar, som, i så



Mer jobb med ängen och nyodling av åkrar gjorde det naturligt att flytta ner från den karga höjden och närmare den bördiga jorden. Den som först gjorde det hette förmodligen Orm eftersom platsen kom att kallas Ormsta, Orms bosättning. Den nya gården (d) bör ha legat på eller invid Holmen eftersom det här finns ett vikingatida gravfält.

Även uppe vid den gamla gården (a) så bodde folk under vikingatiden. Här finns kvar en runristning från kristen tid med inskriptionen: "Hoskuld och Stenhild lät resa stenen efter Stenbjörn sin gode son". Det är knappast någon av dessa personer, som ligger begravda i den stora högen, strax öster om stenen. Det kristna gravskicket var enklare.



Runstenen efter den för tidigt bortgångne Stenbjörn. Ormkulla skymtar bakom.

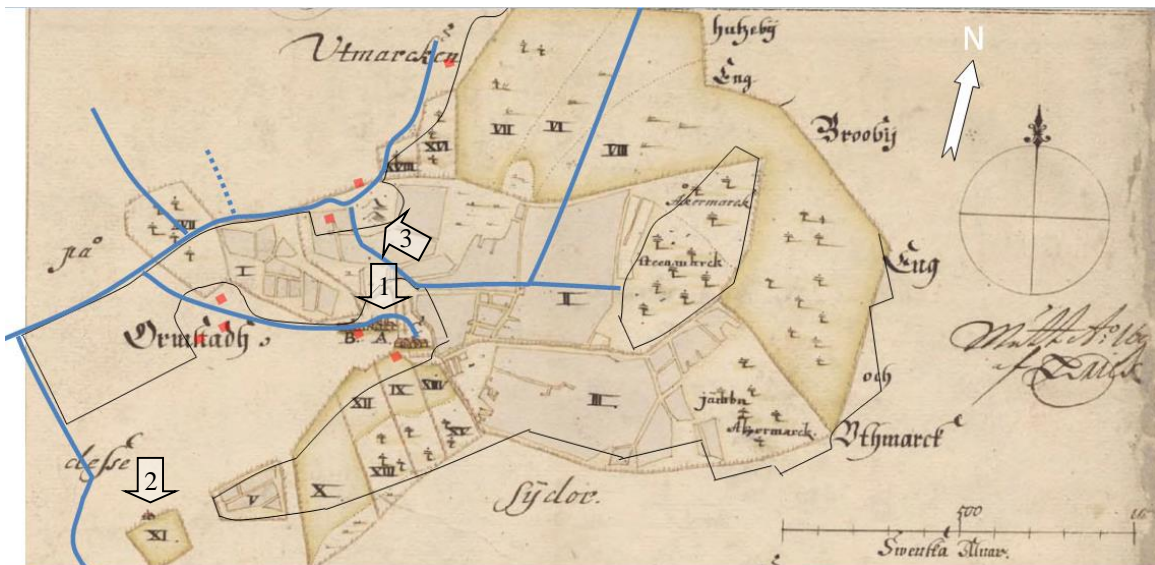


Ormkulla, liksom många andra gravhögar, har använts till gryt.

Denna gravhög kallades in på 1700-talet för Ormkulla och tidsmässigt så skulle Orm kunna vara begravnen här även om tidigare resonemang skulle leda till att hans kvarlevor finns i någon av de äldsta gravhögarna på Holmen.

### Medeltiden, byn bildas

En bys funktion var reglerad i lag och syftet var att få ett rationellare utnyttjande av åker och äng än vad man kunde åstadkomma på ensamma små gårdar. På bytomten så låg gårdarna tätt intill varandra där varje gård hade en egen tomt med egna hus, gårdstäppa och en hage. Varje gård ägde dessutom tegar (jordrensor) i åkrarna. Övrig mark, gårdsgårdar och vägar var gemensamma. Byn bildades, i första hand, genom att ett antal ensamgårdar slogs samman



Ormsta by 1692. För orienteringens skull så har dagens vägar (blå), Bostadshus (röda) och åkerkonturer ritats ut. Pilarna visar de tre gårdarna(1), backstugan(2) och de (eventuella) gravhögarna(3).

men delning av en gård kunde säkert också ske, i samband med eller efter bybildningen. Gårdarna fick sin andel i byn (byamål) efter sin ursprungliga storlek. Byamålet mättes i stänger vilket var ett längdmått, där en stång var c:a 3 m.

Ormsta bytomt lades på området där Östra- och Mellangården nu ligger kvar. Den platsen ligger mer centralt på åkermarken än Holmen som bara har 200m till Broby- (nuvarande Husby-) gränsen. Det fanns troligen inget gravfält vid byn, om man bortser från de eventuella högarna vid nuvarande Skattegården. Det tyder på att byn anlades i början på medeltiden. Den bestod av tre gårdar på 1500-talet och troligen var det så från början. Den ursprungliga gården på Holmen hade tydligen fått efterföljare men var dessa låg vet vi inte. Möjligen skulle en gård kunna ha flyttats från tomten vid runstenen (men den kan likaväl ha förts till Alvsta) och en annan från gravfältet vid Ormstaborg.

Byn kom att bestå av Östra gården med 2 1/6 stänger i byamål, Mellangården med 4 stänger och Västra gården, som långt senare kom att kallas Skattegården, med 2 5/6 stänger. Västra gården låg där Mellangården ligger idag. Mellangården var alltså störst och var förmodligen huvudgården, som flyttats in från Holmen. Den låg mer österut än i dag. Ungefär där den stora grunden efter ekonomibygnaden ligger.

Gårderna utökades sedan successivt under århundradena genom gemensamma uppodlingar. Mindre uppodlingar i de s.k. utmarkerna kunde också göras av enskilda gårdar. Åkern, märkt V i kartan ovan är ett exempel på det. Den tillhörde Västra gården och är den innersta gipen av den åker, som idag kallas Larssonshålet. Innanför denna åker, vid XI, så ligger en hage med ett hus. Det är troligen den backstuga, där det enligt kyrkoböckerna från kartans tid (1690-talet), bodde en änka Ingeborg med döttrarna Anna och Ingrid.

## Godsen

Under Gustav Vasas tid och framåt så drogs många gårdar in till kronan för att, under stormaktstiden, delas ut i förläningar till dugliga krigs- och rådsherrar d.v.s. adeln. Godsen köpte också upp gårdar i samband med att säterier bildades. Alla tre gårdarna i Ormsta drabbades av detta men de fick alla sin egen ägarhistoria.

## Skatte och frälse

Under 16-, 17- och 1800-talen så finns följande ägandeformer representerade i Ormsta.

En *frälsegård* ägs av en adelsman, vilken sannolikt även är ägare till ett närliggande gods (säteri). Gården upplåts till brukare, s.k. *frälselandbor* (ungefär arrendatorer) vilka betalade ersättning och dagsverken till ägaren.

En kronogård ägs och upplåtes, på motsvarande sätt, av kronan.

En *skattegård* ägs av bonden vilken betalar en skatt till kronan eller till en adelsman. Det senare kan t.ex. inträffa om en bonde köper loss en frälsegård från adeln. Man talar då om *frälsekatte*.

## Storskiftet

På 1760-talet genomfördes storskiftet på Ormsta. Det innebar rena motsatsen till bildandet av byn, d.v.s. den gemensamma marken delades upp på gårdarna i sammanhängande fastigheter och gårdar flyttades ut från byn till dessa marker. På Ormsta så fick Västra gården, vilken nu kallades Skattegården, sin nya gårdstomt ett par hundra meter norr om byn, där den fortfarande ligger. Den nya gården kallades Norrgården även om den officiellt heter

Skattegården. Utflyttningen tog dock sin tid och det var först år 1822 som Mellangården fick tillgång till Skattegårdens gamla tomt i byn.



Storskifteskartan från 1762. För orienteringens skull så har dagens vägar (blå), Bostadshus (röda) ritats ut. Områden märkta med M tillföll Mellangården, O – Östra gården och S – Skattegården. S1, M1 och O1 är de dåvarande gårdstomterna. Ny gårdstomt för Skattegården är märkt S4. Att åken S9 ligger insprängt i mellangårdens marker beror på att den inte ingick i byns gemensamma gården utan tillhörde Skattegården sedan tidigare. (Det är samma åker, som var märkt XI på föregående karta.)



## Gårdarna fram till 1967

### Östra gården

Vid 1710 så ägdes Östra gården, i likhet med Mellangården av Olof Hansson Törneflycht. Han ägde förutom Berga även Näringsberg. Östra gården låg sedan under Näringsberg till 1915 då Stenbocks på Sundby (Ornö) sålde Näringsberg. Stenbocks behöll Ormstagården tills försäljningen till Västerhaninge kommun 1967. Det är från denna tid namnet Stenbocksgården kommer.

Följande kända arrendatorer finns till gården:

1815-21	Pär Pärsson (1772-1824) och Anna Olofsdotter (1774-)
1821-41	Pehr Olsson (1766-) och Maja Olsdotter (1863-1829)
1841-71	Johan Westergren (1822-71) och Anna Pehrsdotter (1822-). Se även Skattegården.
1871-1903	Ingen är skriven på gården. Gården brukas av Westergrens på Skattegården och bebos troligen av (stat-)drängar m. familj.
1903-19	Anders Andersson (1847-) och Karolina
1919-36	Klas Larsson (1871-1951) och Elfrida Forsberg (1872-1949)
1936-47	Martin Johansson (1909-81) och Birgitta Hansson (1913-97)
~1950-	Sambruk m Husby

Gårdstomten har inte ändrats sedan byn bildades. Bostadshuset har också legat på ungefär samma ställe, utefter gränsen mot Mellangården, sedan 1700-talet, då de första detaljerade kartorna upprättades. Det bostadshus, som finns med på häradskartan här nedan och även på bilden här invid, byggdes troligen under första halvan av 1800-talet. Huset renoverades troligen runt 1905 men inte bättre än att man panelade in en rötskadad timmerstomme. Den stora ekonomibyggnaden är från c:a 1905 och därför inte med på kartan. På tomten finns också en mindre stuga från 1800-talet.



*Östra gårdens bostadshus 1940 enligt Svenska gods och gårdar.*

### Mellangården

Mellangården var den gård i byn som var i längst i brukarnas ägo. Enligt 1653 års jordebok så var den skattegård och ägdes av bonden Nils Larsson. Enligt en karta från 1692 så var den dock frälsehemman och hade hamnat i ”Landshöfdingen högvälborne herr Gabriel Falkenbergs ägo”. Falkenberg, som kunde titulera sig greve av Sandemar var den som lät bygga Sandemars slott. Runt 1710 så blev Olof Hansson Törneflycht ny ägare till Mellangården. Han ägde även Berga och gården kom att ligga under Berga till 1920-talet. Därefter så ägs gården av en grosshandlare Bergman. Han hjälpte till vid Helge Axelson Johnsons köp av Berga och Näringsberg och fick kanske Ormstagården som ersättning. Gården var sedan i släkten Bergmans ägo tills den såldes, tillsammans med övriga ormstagårdar, till Västerhaninge kommun 1967.



*Ormsta på 1900-talets början. Östra gården är gruppen om fyra hus nere, till höger. Väster därom ligger Mellangården och norr därom, Skattegården, som är delad i Östra och Västra.*

Från början av 1700-talet till 1860-talet så var gården delad på två brukare vilka var underställda (skattade till och senare arrenderade av) Berga. Under en tioårsperiod därefter så var inga brukare skrivna på gården så man kan anta att den var i dåligt skick. Berga satsade dock på gården och byggde upp mangårdsbyggnad och ekonomibygnader. Man hade sedan 1822 tillgång till Skattegårdens gamla tomt så gården fick nu ett västligare läge. Dessa byggnader kan ses på kartan till vänster. Den stora ekonomibygnaden, som man idag endast kan se grunden efter, innehöll bl.a. en ladugård med plats för 15 djur. Stallet, som är del lilla

byggnaden i söder hade plats för tre hästar. (Bägge dessa hus eldades upp på 1960-talet.)

Bostadshuset och "visthuset" finns kvar idag. Fram till början av 1900-talet så var brukarna



*Mellangården i mitten av 30-talet ur Svenska gods och gårdar.*

titulerade statdrängar. Bostadshuset renoverades troligen 1906 eftersom detta år anges som byggnadsår i brandförsäkringsverkets handlingar. Mellan 1907 och 1912 så arrenderar Karl Olsson med hustru Anna gården. Fram till 1921 så var inga skrivna här utan den arrenderades av Johan Johansson på Fors kvarn. 1921 kom en ny arrendator, Anders Persson Sonesson och därefter, 1931, Otto Lundin. 1941 hette arrendatorn Sixten Wallin och 1946 Karl-Erik Abrahamsén. Jag är osäker när arrendet övertogs av Carl Sundelius på Husby men troligen så var det runt 1950. Därefter så stod bostadshuset tomt.

### **Västra gården, från 1760 Skattegården**

Västra gården i Ormsta ägdes, fram till 1750-talet, av adelsläkter och låg under större delen av tiden under Häringe. Carl Julius De la Gardie (1728 – 1786), som ärvde Häringe efter sin faders död 1745, spelade dock bort sin förmögenhet och släkten tvingades sälja bl.a. Ormstagar den.

Köpare var Anders Ersson vilken brukat gården sedan 1725. Anders var uppväxt i Ribby i Västerhaninge och det var troligen inte tänkt att han skulle bli bonde eftersom han kostades på studier i Strängnäs. Anders lyckades dock väl och blev en ansedd man i socknen. Han fick det ärofyllda uppdraget att vara kyrkvärd, hans äldsta son läste till präst och han var ägare till sin gård vilket var ovanligt i Västerhaninge där de flesta gårdarna var frälsehemman. Ovanligt är f.ö. också att ytterligare sex av de efterföljande ägarna till gården också var kyrkvärdar.



Köpet av Västra gården innebar att det blev en skattegård eller närmare bestämt frälseskatte. Skatten eller frälseräntan, som kan ses som en fastighetsskatt, betalades till Häringe. Västra gården börjar nu även officiellt att kallas för Skattegården.

Anders hustru hette Carin och var från gården Mulsta vid Tungelsta. De fick två söner, Eric (1728) och Anders (1736-1800). Eric läste, som tidigare nämnts, till präst och tog sig namnet Westergren. Anders kallade sig mer traditionsenligt för Andersson och det blev han, som så småningom, tog över gården. Namnet Westergren kommer dock att tas upp av senare släktled. Far och son hade säkert fullt upp med jordbruk och byggnadsarbete eftersom storskiftet medförde att en helt ny gård nu skulle byggas upp. Anders gifte sig med mjölnardottern Brita från Vitså kvarn och de fick två döttrar, Brita (1762) och Margareta (1764), samt sonen Anders (1767). (Det blir tyvärr många Anders här men det beror på att den förstfödde sonen alltid döps efter sin farfar). Denne Anders gifte sig 1786 med Stina Jansdotter och de övertog gården.

Anders fick sammanlagt tre barn med Stina: Anders, så klart (1788) vilken dock dog i unga år, Johan (1791) och Anna (1800). När Anna var 11 år så avled modern. Anders gifte om sig med Catarina Persdotter från Mörby och Brita föddes 1815. Anders var en betrodd man i socknen och var bl.a., liksom hans far och farfar, kyrkvärd. När han avled 1824 så ledde det, så småningom, till att gården delades. Johan (som tagit sig namnet Westergren efter sin farfars bror) kunde inte lösa ut sina bägge systrar ur dödsboet. Det slutade, efter diverse turer, med att Johan ägde halva gården och att Lars Larsson i Beteby, som var gift med Johans halvsyster Brita, ägde hälften. Gården delades formellt 1859 i två likvärdiga delar.

### Norra gården i Skattegården

Lars Larsson fick den nordöstra delen av gården med det gamla bostadshuset med anor från 1777. Namnet "Norrgården" är inte officiellt men förekommer i protokollet från fastighetsdelningen. Familjen Larsson bodde dock aldrig på gården utan den brukades först av släkten Westergren men efter 1862 av arrendatorer. Från 1862 arrenderades gården av Sven Carlsson, som tidigare varit en av brukarna av Mellangården. Huset byggdes om vid denna tid och fick troligen då sin nuvarande planlösning (det är det hus där Stavfors nu bor). Först Sven och sedan hans son Carl Svensson var arrendatorer under hela den tid gården ägdes av Larssons i Beteby. 1921 såldes gården av Lars Larssons sondotter Selma Sidén och hennes make



*Skattegården vid delningen 1859. Gränsen (röd) dras tvärs igenom gården. För orienteringens skull så är de hus, som finns kvar idag utmärkta med grön ring. Det är jordkällaren, Stavfors hus med jordkällare och garage samt lidret. På Westergrens sida så ligger ett gammalt bostadshus vid "3". Det ersattes senare av ett nytt (Sundelius hus) vid "a" i åker "102" (blå pil).*



*Norrgården efter renoveringen 1937.*



Alrik, via en mellanhand, till en verkmästare Algot Söderström (1877-1940) från Stockholm.

Algot lät bygga en ny stuga för en arrendator ovanpå den gamla jordkällaren bakom huvudbyggnaden. Det huset finns där än i dag. Han renoverade även huvudbyggnaden 1937. Då inreddes även en övervåning till på arrendebostaden.

Norrgården köptes 1948 av Carl Sundelius i granngården Husby vilken också började bruka jorden. Han var son till Selma Sidén, som tidigare sålt gården till Söderström. Huvudbyggnaden hyrdes ut till familjen Vidlund. Arrendator från 1938 och fram till Sundelius övertagande var arrendatorn på Östra gården. I arrendatorsstugan bodde då jordbruksarbetare Adolf Valfrid Holmberg.

Sundelius sålde gården 1967 till Västerhaninge kommun.

### Skattegården

Bostadshuset på Johan Westergrens del av gården var utjänt och ett nytt byggdes, troligen runt 1870. Johans son, Karl Johan i Östra gården, avled 1871 så när Johan dog 1875 så gick arvet till Karl Johans barn, Johan, Anna och Sofia. Johan flyttade till Skattegården och brukade den till sin död 1898. Han förblev ogift.

Ny brukare var systemn Annas make Johan Eriksson och vid hans död, 1914, så tog hans son, Karl över. Han sålde gården 1944. Då hade man åter fått ett mycket splittrat ägande eftersom brukaren, under två generationer, inte kunnat lösa ut sina medarvingar. Karl var sonsöns sönsöns dotterson till Anders Eriksson, som en gång köpte Skattegården. Gården hade då brukats av släkten i sju generationer under 220 år och varit i dess ägo i 190 av dessa.



*Det nya bostadshuset på Skattegården (Svenska gods och gårdar)*

Köpare var Erik Verner Karlsson men även han tvingades att sälja på 1950-talet och köpare var då Carl Sundelius på Husby. Karlsson bodde därefter kvar i huset, som jordbruksarbetare. Även denna gård såldes till kommunen 1967.

### Ormstaborg

Under Söderströms tid på Norrgården så skedde avstyckning och byggnation av Ormstaborg. Här drev Algots son, Knut, småbruk och tvätteri på 1940-talet.

I slutet av 40-talet så såldes Ormstaborg. Ny ägare var ”hönsfarmare” Osvald Jörgensen. Under Jörgensens tid, 1958, så minskades arealen genom att en åkerremsa ner mot åkervägen köptes av Sundelius. Som dellingvid kunde tomten utökas med en hage utefter vägen mot gården. Jörgensen sålde fastigheten, år 1980, till Ingvar och Gerd Hansson. Såväl Jörgensens som Hanssons byggde till bostadshuset. Ägare sedan år 2000 är Stig och Kersti Larsson.



*Ormstaborg idag.*

## Ormsta efter 1967

Västerhaninge kommun köpte upp alla fyra gårdarna i Ormsta 1967. Redan 1969 så skedde ett markbyte med kyrkan som då blev ägare till Ormsta. Ormsta införlivades då i kyrkans fastighet Åby 1:1 vilket, tråkigt nog, ledde till att alla senare avstyckningar på Ormsta fått Åby-nummer. Endast Ormstaborg har kvar namnet Ormsta i sin fastighetsbeteckning.

Sundelius fortsatte att bruka jorden i Ormsta fram till 2003. Bröder Gunnar och Lennart hade då, sedan 1971, tagit över efter sin far. De sista åren var Lennart ensam bonde och efterträddes av Rolf Norlin, Hammarby vilken fortfarande brukar gården.

## Östra gården

Östra gårdens gårdstomt styckades av och såldes 1992. Dessförinnan hade den bebotts av sommargäster. Mest kända är en familj Larsson, som hyrde stället under 50- och 60-talen. De har givit namn åt åkern ”Larssonshålet”.

Köpare var Ola och Lotta Thunqvist. Det Ola inte visste då var att han hade anor från Ormsta. Hans farmors morfars mor, Brita Andersdotter, var född i Skattegården och hennes brorson, Carl Johan Westergren, brukade Östra gården mellan 1841 och 1871 och kan var den som byggde bostadshuset.

I köpet ingick även ett mindre bostadshus (drängstuga?), en stor ekonomibyggnad från 1905 samt en något äldre mindre lada/lider. Bostadshuset, skulle det visa sig, var i så dåligt skick att det måste rivras och det nuvarande huset uppfördes 1993 i gammal stil. Det bebos nu av Ola Thunqvist och Pia Cederberg. I skrivande stund så gör Ola en pietetsfull renovering av drängstugan.



*Östra gården idag med bostadshuset från 1993 och den gamla drängstugan*

## Mellangården



*Mellangården 2011 med bostadshuset från mitten av 1800-talet, tillbyggd 1995.*

Även mellangårdens gårdstomt styckades av och såldes 1992. Köpare var de nuvarande ägarna, David Olsson och Gun Kemperyd Olsson, vilka tidigare hyrt huset som sommarstuga sedan 1969 då kyrkan övertog Ormsta. Den stora ekonomibyggnaden, där grunden finns kvar och stallet hade då bränts ner. David och Gun bidrog till att rädda visthuset och bostadshuset från att gå samma öde till mötes. Bostadshuset är troligen från mitten av 1800-talet och visthuset, numera



verkstaden, är från 1880-talet. Bostadshuset byggdes till 1995 åt norr med nytt kök och badrum.

### Norra gården i Skattegården

Boende i fastigheten är Per och Annika Stavfors. Bostadshuset är troligen det äldsta huset på Ormsta med anor från 1777. Huset byggdes om under 1800-talet och renoverades 1937. Det byggdes till 1986 med bl.a. badrum. Per och Annika ha bott i huset sedan 1976 och kunde friköpa det 2005. I köpet ingick även den f.d. arrendebostaden med potatiskällare och en bod. Per och Annika är bägge ättlingar i rakt nedstigande led till Anders Andersson, som byggde huset.



*Norrgården 2011 med arrendebostaden delvis skymd.*

### Skattegården



*Skattegården 2011 med drängstuga*

Bostadshuset beboddes av lantarbetare fram till 1976 då Lennart och Henny Sundelius flyttade in. När Lennart slutade som arrendator så fick han stycka av och köpa bostadshuset 2002. Bostadshuset är från andra hälften av 1800-talet och i köpet ingick även lillstugan, f.d. drängstuga, från ungefär samma tid samt ett nyare pannhus/tvättstuga. Huset bebos nu av Lennart och Hennys son Martin.

### Västra Ormsta

Någon släkting eller bekant till ägaren av Skattegården byggde en liten stuga i mitten av 1900-talet något väster om gården, vid vägen upp till g:a Ormsta. Carl Sundelius lär senare ha löst in huset i utbyte mot ved. Huset fungerade som sommarstuga tills det blev brandskadat i början på 1990-talet. År 1997 så köptes tomten av byggmästare Nils Lundgren, som byggde bostadshus, gäststuga och garagebyggnad. Den nya fastigheten kallades Ormsta Västra gården (ej att förväxla med det gamla namnet på Skattegården). Västra gården ägs sedan 2003 av Ingemar Andersson och Ingegärd Lindberg.



*Ormsta Västra gården*



*Ormstalund*

Från Västra gården styckade Lundgren, 2001, av en tomt vilken bebyggdes med bostadshus och garage. Den fastigheten kallas Ormstalund och den köptes av Peter och Ann-Terese Samuelsson vilka fortfarande bor kvar.



*Ormsta Södra gården*

År 2003 så gjorde Lundgren ytterligare en avstyckning och även den bebyggdes med bostadshus och garage. Den kallas Ormsta Södra gården och den köptes av de nuvarande ägarna, Stefan och Susanne Löfving.