

## Solhem

Ribby 2:19 Nordanvägen 31

Nertecknat av Heddas barnbarns barn Sonja Borggren



*Erik och Emma utanför sitt nybyggda hus.*

Erik Jansson, född 9/8 1871 i Österhaninge flyttade till Solhem 1914 tillsammans med sin fru, Emma Kristina Andersson född 11/6 1864 i Västerhaninge och fosterdottern Margit Larsson född i Stockholm, Katarina fs 1909. Han hade köpt marken av sin arbetsgivare Johan August Pettersson 1/11 1913 för 1000 kr och lagfarten beviljades den 30 dec samma år.

Huset bestod av kök, en kammare, sal och en glasveranda på nedre botten och rum och kök en trappa upp.

Lägenheten en trappa upp hyrdes ut bl.a. till en f.d. vaktmästare, telefonarbetare och till sömmerskan Hilda Andersson (gift Weinmark 1/4 1939). Hon bodde där mellan åren 1926 och 1935. Nästa hyresgäst var vävlärlarinnan, fröken Uhr. Hon hyrde t.o.m. 1942 men hon använde lägenheten mest som förvaring av sina möbler och övernattade där när hon hade kurser på Folkhögskolan eller på andra platser i trakten. Hon var skriven i Stockholm och hade där en mycket liten bostad på Östermalm.

Emma var sömmerska och sydde på beställning. Under 1:a världskriget drev de även en kaffeservering i Solhem. Emmas brorsdöttrar Ester och Elsa från Riddartorp serverade. Hedda Jansson kokade kaffe och hjälpte till med andra sysslor eftersom Emma var sjuklig.



*Personerna längst till vänster är okända. Kaffe- eller hyresgäster? I mitten sitter Emma och Erik står bredvid. Till höger står Hedda och Emmas brorsdöttrar Elsa och Ester.*

Den 28/6 1918 avled Emma. Samma år flyttade Hedda till Solhem, som hushållerska. 1919 köpte Erik tre tomter av Hem på Landet. Granntomten Ribby 2:67 och 2 utjordar vid Blåkulla och startade sitt småjordbruk. På tomten byggdes ekonomibyggnader som bl.a. innehöll ladugård, svinstia, hönshus, slöjdbod, vagnslider och två vedbodas. De hade en häst Putte, en gris, höns och två kor. Hedda började tvätta för att bättra på ekonomin för det var svårt att försörja sig på bara ett småjordbruk.



*De hade höns, en gris, två kor och en häst, Putte.*

Heddass pappa Johan Petter Jansson, slöjdare, flyttade från Witsalund (lägenhet) till Solhem 30/12 1919 antagligen för att han inte klarade sig själv längre. Han hade blivit änkeman 1911. Johan Petter dog 14/6 1922. Hedda och Erik gifte sig 21/12 1922. De hade inte tänkt gifta sig, utan de tyckte att det räckte med att de var förlovade men prosten Froste hade en annan uppfattning.

Han tyckte inte om att de levde tillsammans utan att vara gifta, så han mer eller mindre tvångs gifte dem och det var flera som råkade ut för samma sak. 1928 flyttade Margit till Ribbydal.

År 1929 under sommaren byggde Anton Jansson, Heddass son, ett litet hus på granntomten "Lilla Solhem" som Erik ägt sedan 1919. När huset var klart, som bestod av ett rum och kök, flyttade Hedda och Erik dit. Anton och hans fru Anna hade köpt Solhem och flyttade dit från Huddinge 22/10 men skrevs på församlingen 8/11 med sina två döttrar Elisabet (Lisa) och Margareta (Greta). Erik och Hedda sålde också marken de hade nere vid Blåkulla till lantbrukaren Olof Rosdahl. Sommaren 1930 flyttade Anton en ekonomibyggnad över diket från Solhem till "Lilla" Solhem. Lisa och Greta var med när den flyttades och Greta har berättat hur det gick till. Med hjälp av stockar rullades byggnaden över diket och att Anton haft hjälp av flera karlar. Byggnaden hade stått nära tomtgränsen mot "Lilla Solhem" och den innehöll bl.a. en klädkammare och ovanpå en torklada. Det fanns också en liten tvättstuga vid "Lilla" Solhem. Troligen har den stått bredvid ekonomibyggnaden och blivit flyttad över diket men vid ett annat tillfälle. Greta minns inte den flytten. Kanske Anton flyttade den själv. Tvättstugan var ju så liten.

Anton var snickare. Han arbetade vid Älvsjö Gård periodvis och där emellan tog han egna arbeten som att bygga hus, utföra reparationer m.m. Ladugården i Solhem gjorde han om till tvättstuga och en liten klädkammare fick också plats. Anna började tvätta så smått. De har höns och hushållsgris men de slutade ganska snart med att ha hushållsgris. Ett tag hade de kaniner också.

Den 27/4 1936 avled Anton efter en feldiagnos av dr. Tretow. Anna försörjde sig på tvätteriet. 1943 gifte sig Greta med Pär Borggren och de hyr rummet och köket av Anna. Lisa hade flyttat till Stockholm 1940 och gift sig med Bertil Svensk, son till förre arrendatorn på Ribby 2.

Anna gifte om sig med Edvin Wiberg 4/11 1944 och de två bedriver nu tvätteriet tillsammans. I början av 40-talet byggde Annas svärsöner tillsammans med Edvin en torklada längst ner på tomten. Hönsen gör de sig av med i slutet av 1940-talet. Hönshuset byggs om till uthyrningsrum. Edvins son Kurt hyr det under några år.

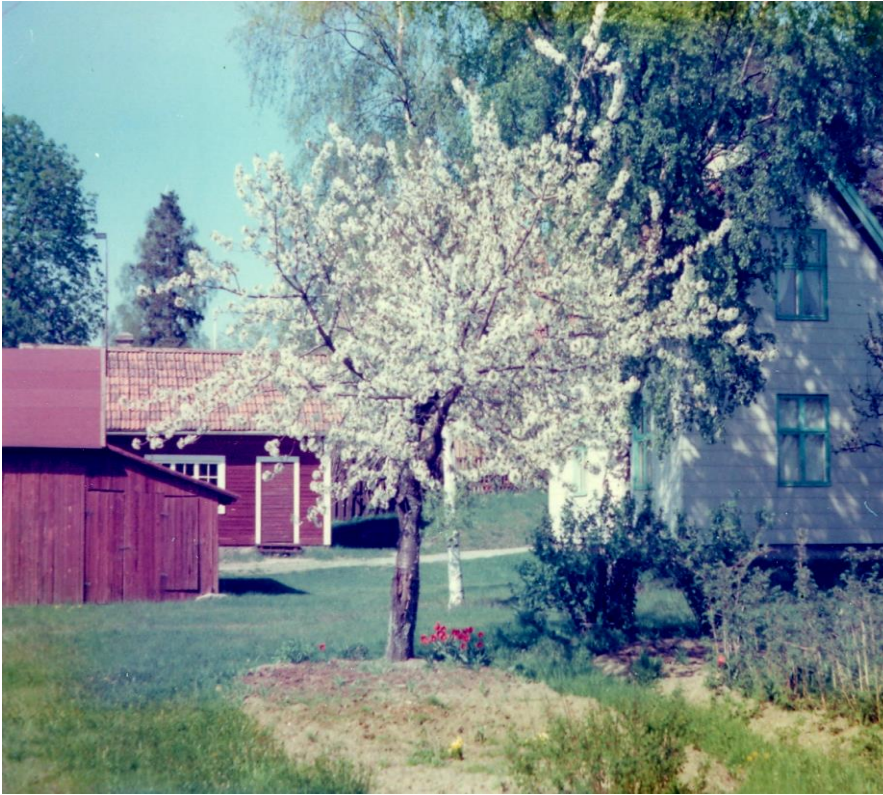
Våren 1956 så flyttar Greta med familj till HSB i Ribby. Rummet och köket hyrs ut till Folkhögskolan. Skolans alla elever får inte plats på elevhemmet utan skolan måste hyra rum åt dom ute i samhället. Fyra kvinnliga elever inkvarteras hos Anna och Edvin under några år. Efter det hyr Anna och Edvin ut åt arbetare från andra delar av landet som har tillfälliga arbeten här på trakten. Likaså "hönshuset" hyrs ut. Några får tag på lägenheter och bosätter sig här i Västerhaninge. En hyresgäst bodde kvar tills Solhem såldes och han hjälpte till med gräsklippning och snöskottning när Edvin inte orkade med dessa sysslor längre.

År 1958 får Lisa och Greta varsin tomt. Greta och Pär bygger en villa på sin och flyttar dit våren 1959 med sin dotter Sonja. Lisa fick "torkladetomten". Anna och Edvin trappar ner med tvätteriet någon gång i början på 60-talet och hade bara kunderna från Västerhaninge kvar. Efter ett tag så slutar de helt. De river torkladan och en ekonomibygnad.

I början av 1970-talet säljer Lisa sin tomt och det byggs en villa där. 1975 säljer Anna och Edvin Solhem men de bor kvar till våren 1976 då de flyttade till en lägenhet de köpt på Solhemsvägen. Solhem styckades upp och på fastigheten finns nu sammanlagt 6 st. villor.



*Systrarna Ester och Elsa.*



*Solhem våren 1976. Anna och Edvin har flyttat till Solhemsvägen. Karta över fastigheterna.*

