

DJUPDALEN I GRÄNSTRAKTERNA MOT HUDDINGE.

Av Gunnel Jacobsen och Birgit Karlsson, Huddinge Hembygdsförening samt Bo Stjernström, artikeln införd i Glimtar 1, 2014.



Djupdalen i modern tid, permanentbostad i NV Jordbro intill Haningeleden

OM FASTIGHETERNA KRING OCH PÅ GRÄNSEN SOM SLUTLIGEN RÄTADES UT

När man titta på gamla häradskartor ser man att gränsen mellan Haningesocknarna i Sotholms härad och Lissmas markområden på Huddingesidan i Svartlösa härad har en märklig "blindtarm" och en liten enklav som ligger på Haningesidan.

Den skriftliga dokumentationen om Djupdalen börjar i mitten av 1700-talet och från den tiden finns det namn på dem som levt där och som röjt

skog och försökt odla på de små åkerlappar man kunde få fram. Det var ett arbetsamt och ensamt liv långt innan man visste att det skulle komma att uppfinnas elektricitet, telefon, Internet, bilar och kylskåp. Fortfarande 2013 finns det tre fastighetsägare som på olika sätt håller marken öppen och tillgänglig, och litet tacksamhet till dem finns anledning att känna. På von Platens tomt har ägaren till och med byggt ett nytt vackert hus med stall för hästar i undervåningen och bostad ovanpå. Djupdalen var under 1700-1800-talen ett av flera skogstorp under Lissma säteri, men det låg på Västerhaninges sida om sockengränsen vid en namnlös liten sjö, som i folkmun kallats Lillsjön.

TORPET DJUPDALEN



Leder tankarna till en djup dal, men hur djup dalen är och hur liten och hur vacker den är med sitt naturliga vattendrag och lilla mini-sjö, det går inte att förstå sig, det måste ses. Hur länge det funnits människor som bott där får vi aldrig veta. Det har vandrat runt människor på Södertörn sedan bergen började komma upp ur vattnet.

HAGELSTAMS FÖRTECKNING



Otto Julius Hagelstam på Lissma skrev 1824 en förteckning över sina torp. Det är ett handskrivet dokument som finns i en kartong på Riksarkivet: Hagelstams samlingar. Han räknar upp 27 torp och har satt frågetecken på några, men det är ändå ovanligt många torp för ett enda säteri.

Torparen på Djupdalen skulle bidra med två arbetsdagar i veckan eller 104 ordinarie karldagsverken/år och också

20 hjälphjonsdagsverken/år. Det begärdes fler dagsverken av dem som bodde närmare, men från Djupdalen var det ju långt att gå på stigarna genom skogen förbi torpen Eriksberg och Skomakartorp/ Solängen.

Enligt förteckningen hade Djupdalstorparen, som de flesta av Hagelstams torpare, en fullvärdig häst så han red nog. Troligen fanns det fler husdjur på torpet, men det var arbetshästen som var av intresse för Hagelstam. Torpstugan kan ha byggts i slutningen ner mot sjöns södra ände, där det fortfarande finns en sten/jordkällare. Det står ingenting om att torpet Djupdalen låg i grannsocknen Västerhaninge på andra sidan häradsgården.

UR VÄSTERHANINGE SOCKENS KYRKBÖCKER

Torpet Djupdalen och dess invånare är noterade i Västerhaninge sockens husförhörslängder, (hfl), under åren 1741-1858, alltså drygt 100 år. När Hagelstam 1824 skrev sin förteckning kom en ny torpare till Djupdalen, Anders Nyström från Österhaninge socken. Han var född 1776 i Ervalla (Örebro) och hustrun Greta Persdotter var född 1769 på Stymninge i Österhaninge. Dottern Catarina, född 1803 på Erstavik, kom dit 1827

tillsammans med sin man Erik Mattson, född 1785 i Västerhaninge. 1828 fick dottern en flicka Maria och de flyttar till Kolartorp i Österhaninge 1829. Efter bara fem år, lämnade Anders och hans familj det ensamma torplivet i Lissmas skogar, och Anders blev istället dräng på säteriet Näringsberg i Västerhaninge. Näringsberg hade betydligt mindre marker och bara fem torp till skillnad mot Lissmas 27. Där fanns en huvudbyggnad för herrskapet och två flyglar för arbetare och alla tre husen finns ännu kvar. Näringsberg var då ett fideikommiss som tillhörde änkan Ulrica Cook, född Rosir, som då nyligen låtit totalrenovera huvudbyggnaden. 1913 såldes Näringsberg och slogs ihop med Berga, där Helge Ax:son Johnson lät bygga ett slott och anlade en jaktpark. 1944 köpte staten egendomen och kustdelen med Näringsbergsområdet förvaltas av Fortifikationsverket, som för närvarande hyrt ut området till amfibieregementet.

Den som vill veta mer kan läsa den spännande lokalhistoriska romanen "Liv och död på Näringsberg" från 2002 av Anita och Bo Stjernström. Det de berättar om är mycket mer dramatiskt än det jag hittat i Lissma, men deras beskrivningar av vardagslivet är jämförbara. Det måste ha varit en stor förändring för Nyströms att 1829 få flytta in i Näringsbergs ena flygelbyggnad med en mängd andra människor i samma hus. Men redan 1831 flyttar man till Träsket vid Träsksjön eller Gruwegården som stället numera heter väster om Ekeby gård. Där dog Anders i april året efter, och hustrun flyttade till Österhaninge, förmodligen till dottern i Kolartorp.

HUDDINGE SOCKENS KYRKBÖCKER

Efter Nyströms kom det nya torpare till Djupdalen, först Gustaf Gran och sedan Anders Andersson med fru Britta Stina. De senare hade kommit som torpare till Lissma säteri någon gång mellan 1826 och 1830 och först bott på Skomakartorp (Solängen), sedan Stora Kisala och Paradiset innan de slutligen 1842 flyttade till Djupdalen i Västerhaninge,

som då fortfarande tillhörde Lissma. De äldre barnen var födda 1822, -24 och -26 och sonen Fredric 1834. I husförhörslängden 1856-60 noterades, att både fadern och Fredric var klenslätt i läsning av olika kristendomsstycken – men litet kunde de alltså läsa! Huddinges klockare (sockenläraren) Svante Hallgren hade från 1831, på Hagelstams och torpare Anderssons tid, fått skyldighet att undervisa i Huddinges tre roteskolor en månad/år. En av roteskolorna fanns i Lissma och Anders Anderssons och Britta Stinas äldre barn kan alltså ha hört till de torparbarn, som fick möjligheten att vara med i den årliga månadsundervisningen. Troligen var den inhyst i Lissma säteris gamla huvudbyggnad. Fredric var 8 år när familjen flyttade till Djupdalen och därifrån blev det ännu längre till skolan, så det är imponerande att han ändå lärt sig läsa, även om det var "klent". Sonen Lars Fredric bodde kvar i torpet Djupdalen som vuxen och gift, men fick inga barn. Det blev alltså två generationer Andersson och 60 år på Djupdalen, till skillnad mot många andra torp.

När Lars Fredric dog 1898 var han änklings och tiderna hade förändrats. Prästen i Huddinge har noterat att han fått en attest om att Lars Fredric Andersson dött på Kongl. Serafimerlasarettet och blivit Kristligt Begraven i Stockholm, dödsorsak Thrombosis. Vad som ligger bakom den noteringen har ingen forskat i, men det hade börjat förekomma att folk i och omkring Stockholm dog på sjukhus i stället för hemma.

EN "BLINDTARM" PÅ GRÄNSEN MELLAN HUDDINGE OCH HANINGE

Under torparna Anders och Lars-Fredrics tid på Djupdalen började torpet redovisas i Huddinges husförhörslängder. Det är särskilt inskrivet 1858, "avflyttat till Huddinge", men det var bara familjen som flyttades över och skrevs in i en ny socken. Själva blindtarmen på häradsgränsen mellan Västerhaninge och Huddinge hade skapats tidigare och förblev så 137 år framåt.

SMÅBRUKET LISSMA 4:25, DJUPDALEN

När Lissma gårds marker styckades blev torpet Djupdalen i stället småbruk och i juli 1917 såldes det till Emil Säfström. Han gjorde fattigkonkurs redan 1918 och Jöns Petter Andersson blev ny ägare. Hur länge han blev kvar har jag inte undersökt, men på 1940-talet köptes småbruket Djupdalen av uppfinnaren Baltzar J. von Platen. Någon tidigare ägare hade byggt den lada som fanns och som von Platen ville ha för sina experiment, men han ville ha ett nytt bostadshus.

BALTZAR J. VON PLATEN BEHÖVDE EN EXPERIMENTVERKSTAD



Von Platen är en stor släkt och 1922 hade Baltzar J. von Platen uppfunnit den gas som behövdes till absorptions-kylskåp, och fortsättningen är berättad av Torsten Granath, en senare ägare till småbruket Solängen: Von Platen hade en experimentverkstad på Götgatan i Stockholm, men eftersom det fanns explosionsrisker med hans arbeten och han var rädd för vad som skulle kunna hända om andra världskriget också drabbade Sverige, så köpte han småbruket Djupdalen med mark och lada i Lissma.

Där kunde han arbeta ostört, men han behövde ett nytt bostadshus och det skulle arkitekten Ralph Erskine rita.

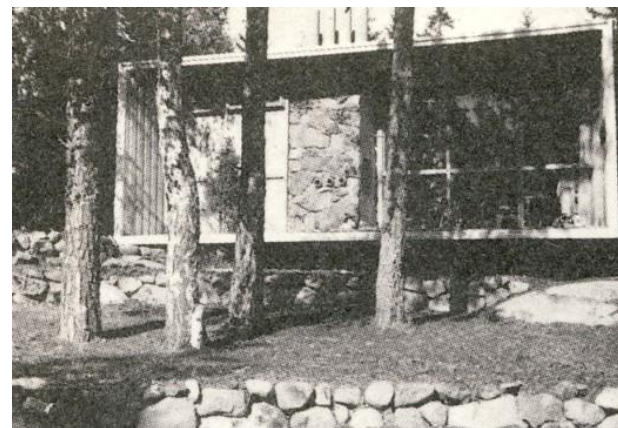
ARKITEKT RALPH ERSKINE RITADE TVÅ HUS I LISSMA



(Ur DN 1998, Maria Wahlström) I maj 1939 kom den engelska arkitekten Ralph Erskine med cykel och ryggsäck till Helsingborg för att studera arkitektur i Sverige. Han var 25 år, och medan han var här bröt andra världskriget ut och han blev uppsagd från sitt arbete i England. Hans fästmo kom hit och de gifte sig och blev kvar i Sverige.

Erskine startade ett litet arkitektkontor i Stockholm, men att få uppdrag var inte så lätt. På vintern 1941 fick han dock ett av uppfinnaren Baltzar J. von Platen – att rita ett nytt bostadshus på småbruket Djupdalen i Lissma i Huddinge. Det lär vara den första ritning Erskine fick såld i Sverige och huset finns kvar, som en pärla vid sjön nere i den djupa dalen.

Erskine sökte också en bostad åt sig och sin familj, och när han var i Lissma och av en händelse träffade Oskar Börjesson från det närliggande småbruket Solängen, så fick han en möjlighet. Börjesson lät den unge okände arkitekten bygga sig ett hus på Solängens mark. Erskine kallade det huset för Lådan och bodde där några år. Mer om det i kapitlet om småbruket Solängen. Börjesson var aktiv i styrelsen för Västerhaninge Folkhögskola. Han hade köpt in en "vällingklocka" på auktion i Lissma, men klockan hade kommit från annat okänt håll.



Han lämnade efter en tid över den till folkhögskolan och eleverna snickrade ett vackert stadigt stativ. När skolan lades ner 2002 lämnades klockan över till Haninge

Hembygdsgille för att placeras i Sotholms Härads f.d. tingshus bland Hembygdsgillet's samlingar. Vi vet inte hur länge uppfinnaren von Platen och hans fru bodde i Djupdalen, men de ägde stället så sent som 1972, samtidigt som de hade en lägenhet på Östermalm.

Det har berättats att det en gång var skogsbrand i området och att brandkåren var där och släckte och tog vatten från deras sjö. Vattnet där var så betydelsefullt för von Platen att frun enligt hörsägen ska ha krävt brandkåren på skadestånd för att de nästan tömt sjön. Hon trodde kanske att det inte skulle komma något nytt vatten.

RALPH ERSKINE BLEV EN VÄRLDSKÄND ARKITEKT

Ralph Erskine fick så småningom många stora och betydelsefulla arkitektuppdrag både i Sverige och utomlands. Det vi i Huddinge bäst känner till är friluftsgården Lida och flerbostadshuset på Myrstuguberget. Här i Sverige blev det i Ekerö kommun han så småningom bosatte sig och hade sin arbetsplats. När Ekerö behövde ett helt nytt centrum fick Ralph Erskine uppdraget, och han ritade både offentliga byggnader och bostadshus. Som pensionär bodde han fortfarande i Ekerö, och när han 1989 fyllde 75 år fick han en nybyggd "Låda" i present av sina arkitektkollegor. Den ställdes upp vid Rörbygård på Lovö, och därifrån kan man se Lovö kyrka, där Ruth och Ralph Erskine numera har sin grav. Arkitektmuseet på Skeppsholmen förvaltar och sköter uthyrning av Lådan. Citat: Ralph Erskine har haft en enorm inverkan på den skandinaviska arkitektoniska debatten. Han har varit trogen sin tro på utvecklingen av ett gott och jämlikt samhälle och han har, utan kompromisser och säkerheter kämpat för behovet av social och politisk medvetenhet i den byggda miljön. Ralph var en sann humanist. Hans byggnader utstrålar optimism, lämplighet och kvickhet. I hans filosofi ryms klimatet och sammanhanget tillsammans med de sociala och humanistiska behoven hos människor.

VÄGAR FÖRÄNDRADES OCH DJUPDALEN "FLYTTADES" FRÅN HUDDINGE TILL HANINGE

Tiden gick och efter att Nynäsbanan byggts började det också byggas vägar för biltrafik. Det blev lättare för folket i Lissma och särskilt för dem från Djupdalen att ta sig till Handen och Jordbro i stället för till Huddinge.

Väster- och Österhaninge slogs ihop till Haninge 1971. När sedan den stora breda Haningeleden blivit färdig tvärs igenom skogen mellan Huddinge och Haninge, blev Djupdalen helt avsnört från Huddinge. Förändringarna ledde till att man 1995 ändrade häradsgränsen igen, så att blindtarmen försvann och Djupdalen hamnade Haninge kommun och inom hörhåll för Haningeleden.

Anledningen till ändringen var att området Söderhagen mellan Nynäsvägen och sjön Drevvikens sydvästra strand hade bebyggts, och invånarna där ville tillhöra Haninge i stället för Huddinge. Det fanns 175 invånare och 102 personer svarade på frågan om de ville byta kommun. Det blev 78 ja, 21 nej och 3 hade ingen synpunkt.

