

Corp, backstugor

i Österhaninge socken,

Sotholms härad uti Stockholms län



Haningebygden Nr 24

1990

Omslagsbild: Djuprännilen, 1898. Pojken som sitter i jungfru Selmas knä är Johan Edvin 'John' Andersson, född 6/3 1896 och död okt. 1898.

Familjen Anders och Anna Andersson bodde i Djuprännilen 1889-1914.

Reprofotografering: Henry Hall, 1990.

Foto tillhörigt Lola Waldeus.

Copyright: Författarna och Haninge Hembygds-gille
utgiven i samarbete med studieförbundet Vuxenskolan, Västerhaninge
Tryckning: Haninge Prägeltryck, 1990
ISSN 0280-7009



Torp, backstugor mm
i
Österhaninge socken
Sotholms härad uti Stockholms län

av
Henry Hall, Gunilla Hall,
Bengt Borgström, Birgitta Carlberg
och Ulla Nygren

Nr 24 i Haninge Hembygds gilles skriftserie

1990

ETT TORP

Ett Torp, kallar vi ofta vår sommarstuga,
dit man åker med barn och fruga.

Ett Torp är ett hus bland blomsterlanden,
där jag som barn, höll mormor vid handen.

Ett Torp är ett ställe, där en gång jag fötts,
men nu helt och hållet, har förrötts.

Ett Torp är ett hus med kammare och kök,
där husmor sysslat med vardagsstök.

Ofta med åtta till tio, tolv barn,
som hon av nån anledning fick med karln...
Torp - ett steg högre än statarn i trakten,
på lagom avstånd från rättarn och makten.

Låg lite borta från förtryckarn,
kallat ibland för Lugnet och Lyckan.
Men av annan orsak, mer ofta än sällan,
finns namn som Dassboda, - Rättfällan.

Många minns Torp med lyckliga stunder,
andra minns Torp där man nästan gick under.
Ett Torp var ett hus bland grönskande ängder,
i dag blott ett namn i husförhörslängder.

Som berättar om fosterbarn och inhysesshjon,
där änkor med fattighjälp fick slutstation.
Där talas även ofta om oäkta barn,
som pigor fick stå för - men aldrig karln.

För oss i sektionen, är ett Torp, ett bland flera,
som vi vill beskriva och dokumentera.
Bevara dess minnen för nya generationer,
att minnas dess öden och prestationer.

En bärbuske, vildapel, hägg och lupin,
kan föra oss fram till en Torpruin.
Där skärvor av tegel är allt som finns kvar,
av ett blomstrande ställe från forna dar.

Många av torpen finns ännu kvar,
som minnen av slitet i forna dar.
Ofta bevarad som sommar-stuga,
dit man åker ut med barn och fruga.

Bengt Borgström 1990

FÖRORD

Det finns hittills mycket litet skrivet om torp och backstugor i Haninge kommun. Detta är första försöket att göra en översikt som så fullständigt som möjligt kan göra informationen tillgänglig för en större allmänhet.

Denna skrift utgör en komplett förteckning över alla torp i Österhaninge socken under perioden 1780 - 1895 med utgångspunkt från de husförhörslängder som gjordes upp under den tiden. Husförhören började kyrkobokföras i socknen redan 1746 men uppgifterna före 1780 är ofullständiga och det går inte att få fram om en bosättning varit torp eller ej under den perioden.

Utöver torpen har de flesta backstugor samt ett flertal lägenheter, som kan vara av intresse för läsarna medtagits. Äldre uppgifter från andra källor, främst jordeböcker och kartor har tagits med, men det har i detta skede inte ingått i vår målsättning att gräva för djupt i arkivmaterialen - arkiven finns ju kvar för fortsatt forskningsarbete. Uppgifterna från 1895 och fram till våra dagar är av naturliga skäl ofullständiga. Trots att torpinstitutionen avskaffades 1943 finns mycket kvar att dokumentera i form av byggnader, torpmiljöer och människor att intervjua.

Vi hoppas och tror att det bland Haningeborna finns ett intresse för denna skrift. Om så är fallet kommer vi i torpsektionen inom Haninge Hembygdsgille att arbeta vidare med att så småningom få fram en motsvarande publikation om Västerhaninges torp.

Slutligen vill vi tacka alla de som bidragit med uppgifter och välvilligt lånat ut äldre fotografier till oss.

Henry Hall juni 1990

INLEDNING

Som utgångspunkt för uppläggnings av redovisningen har valts läget 1895 i husförhörslängderna. I kyrkligt hänseende delade man in socknens befolkning i s k sexrotar. Antalet rotar uppgick till tolv år 1895. När husförhören började kyrkobokföras 1746 var antalet rotar sju, för att redan 1786 utökas till tio. Tolv rotar inrättades 1841 då Östra och Södra Rotarna delades upp i två rotar vardera. Anledningen var naturligtvis befolkningsökningen. Det bör observeras att den kyrkliga roteindelningen inte är densamma som roteindelningen som avsåg hållandet av soldater och båtsmän.

Benämningar och stavning följer i möjligaste mån så som de angavs år 1895 i husförhörslängderna. De väsentligaste förändringarna har dock indikerats på något sätt.

Som underlag för kartskisserna har i huvudsak använts 1906 års karta över Sotholms härad. På kartskisserna har de ställen som kunnat lokaliseras markerats med svarta prickar.

Gårdar, skolor, kvarnar, krogar etc har ej medtagits såvida dessa ej varit torp under någon period.

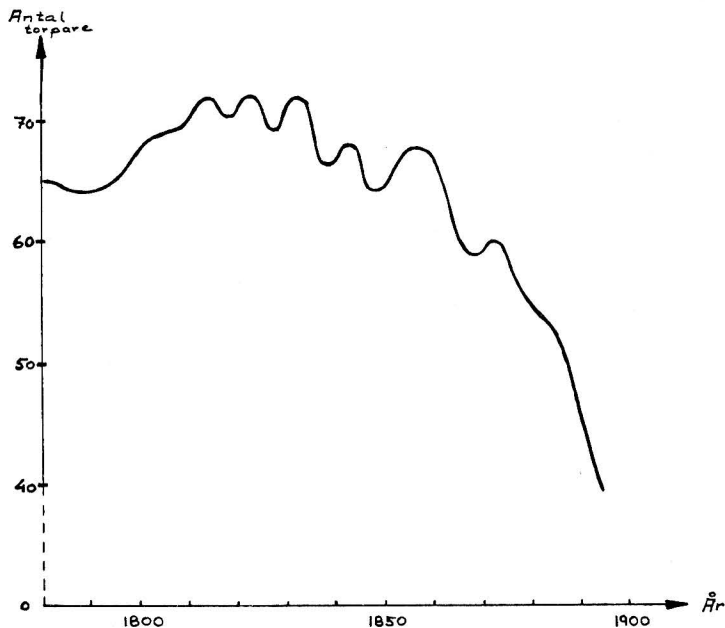
Exempel på ställen som medtagits av oss, men som ej återfinns i husförhörslängderna (av någon anledning) är Backen och Fiskarstugan.

Kikaretorp, Skutan och Källtäppan är några ställen som finns idag, men som inte existerade under lång tid enligt husförhörslängderna. De existerade dock som torp under en period mycket tidigare. Grindstugan vid Söderby återfinns av någon anledning endast under en kort period i husförhörslängderna.

ANTALET TORP I ÖSTERHANINGE

I husförhörslängderna (förkortat HFL) redovisas under perioden 1780-1895 sammanlagt ca 130 torp. För tiden före 1780 är uppgifterna i HFL mycket knapphändiga och det framgår inte om det varit torp eller ej.

För att få en uppfattning om hur torpantalet fördelar sig över tiden så har nedanstående diagram uppgjorts.



Ur diagrammet framgår att det största antalet torp fanns mellan 1810 och 1835 och att det som mest existerat 72 st samtidigt. Därefter sjönk antalet snabbt, visserligen med en viss ökning igen omkring 1860, till att vara ungefär hälften så stort år 1895.

För tiden före 1780 har vi uppgifter ur några jordeböcker, som vi studerat på Riksarkivet. Jordeböckerna från 1731 och 1740 redovisar båda 45 torp. Jordeboken från 1817 har med 62 torp.

Intressant är att antalet torp på 1650-talet var nästan exakt detsamma som 1895, nämligen 38 st.

Vid ett av våra besök i Österhaninge kyrkoarkiv fann vi av en tillfällighet statistiska tabeller för åren 1749 till 1774, där det bl a redovisades antalet torpare. Man konstaterar då att antalet torp varierade kraftigt under de åren, från ca 40 st år 1749 till 60 st i slutet av 1760-talet för att sedan sjunka till under 50 st år 1774. I de siffrorna ingår av någon anledning inte båtsmanstorpen .

En svårighet är att uppgifterna ofta skiljer sig ifråga om antal när man jämför olika handlingar för samma år. En orsak kan vara att man t ex i jordeböckerna troligen redovisar även ställen som är obebodda, vilket man i husförhörslängderna egentligen inte haft anledning att ange.

Ytterligare en källa är den av Jordbruksdepartementet år 1909 tillsatta torpkommissionen och dess "Betänkande angående Torparklassens tillbakagång", som kom ut 1911. Utredningen var föranledd av att antalet torpare kraftigt minskat i slutet av 1800-talet och man var bekymrad över tillgången på arbetskraft inom jordbruket. I betänkandet anges antalet torp för åren 1900 och 1910 till 59 st respektive 54 st för Österhaninge socken.

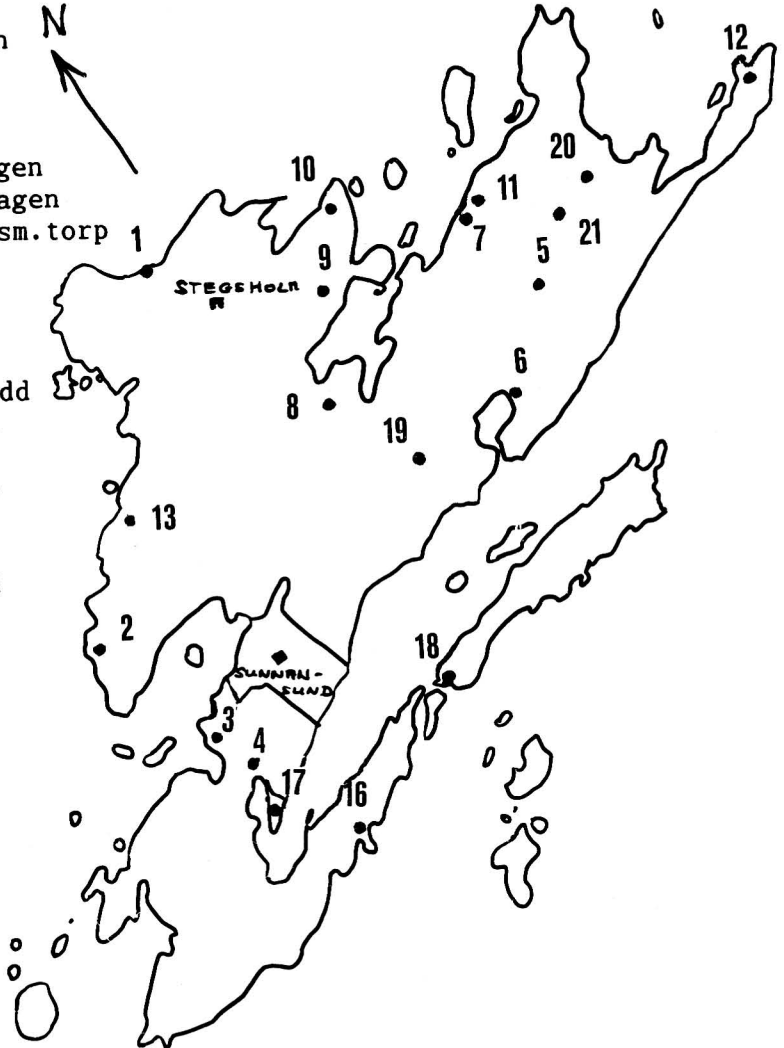
Antalet torp som redovisas i föreliggande skrift uppgår till sammanlagt 138 st. Dessutom har medtagits 28 st andra objekt, som kan vara av intresse, i form av backstugor, lägenheter etc.



GÅLÖ ROTE

Namnet på roten kommer av att den omfattar Gålö rätt och slätt. Den utgörs av Stegsholms och Sunnansunds ägor. Det har funnits 17 torp.

- 1 Kalfholmen
- 2 Frönäsudd
- 3 Säfnäset
- 4 Dyvik
- 5 Öfre Bihagen
- 6 Nedre Bihagen
- 7 Tomta båtsm.torp
- 8 Noor
- 9 Kärmaräng
- 10 Finkarudd
- 11 Ljushagen
- 12 Hagtorsnudd
- 13 Simpvik
- 14 Larstorp
- 15 Noorstorp
- 16 Knoga
- 17 Myrudden
- 18 Spjutsund
- 19 Morarne
- 20 Skälåker
- 21 Fröberg



KALFHOLMEN

Gålö Rote

Österhaninge Socken



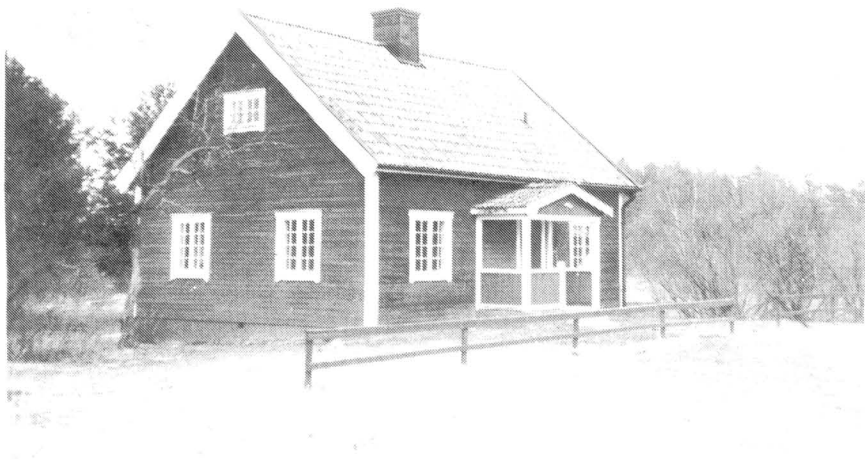
Kalfholmen från söder, 1985. Foto: Henry Hall.

Kalfholmen återfinns i husförhörslängderna under hela perioden 1746 - 1895. Den första tiden fram till ca 1850 bodde det fiskare där. Därefter var det torpare i en kort tid innan Prins Carls uppfostringsinrättning tog över på 1860-talet. Då blev det arrendator.

I jordeböckerna från 1731 och 1740 återfinns Kalfholmen under skattelagda torp under Årsta säteri. Dessutom finns Kalfholmen med på en härads-karta från 1690.

Nuvarande boningshuset är uppfört 1875. Det är idag sommarstuga. Ladugården är riven. Grundresterna kan dock fortfarande ses.

FRÖNÄSUDD
Gålö Rote
Österhaninge Socken



Frönäsudd från sydväst, 1985. Foto: Henry Hall.

Frönäsudd finns i husförhörslängderna under hela perioden 1746-1895. Det står angivet som torp 1780-1835, 1841-45 och 1861-65.

Under åren 1861-1948 ägdes stället av Prins Carls uppfostringsinrättning och då är det en arrendator.

Dessutom finns det i jordeböckerna 1731 och 1740 under skattelagda torp på Blista ägor. Vidare finns Frönäsudd angivet på en häradscharta från 1690.

Det nuvarande bostadshuset som är det enda som återstår av bebyggelsen är enligt uppgift uppfört omkring 1930.

SÄFNÄSET
Gålö Rote
Österhaninge Socken



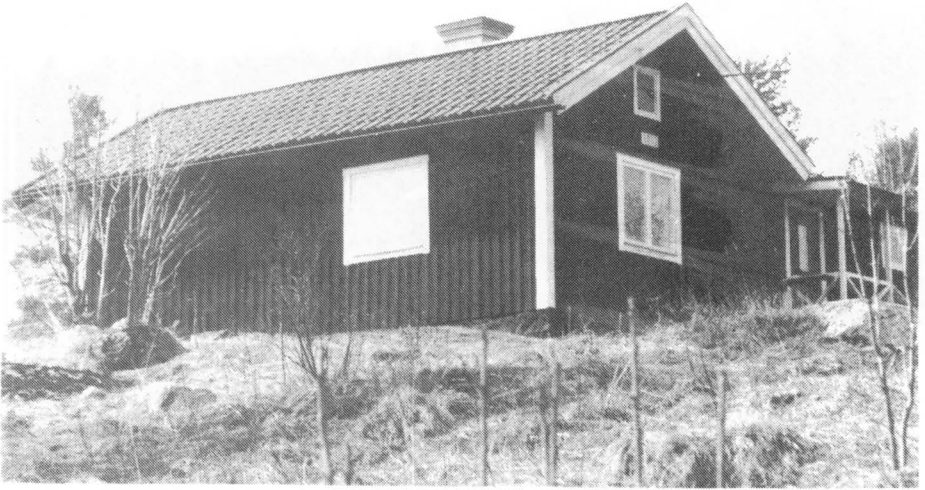
Säfnäset från nordost, 1985. Foto: Henry Hall.

Det finns i HFL 1746-1895 och står som torp 1780-1835 och 1841-60. Det finns med i jordeböckerna från 1731 och 1740 som skattelagt torp på Liåker resp. Valsta ägor. Dessutom finns det med på en häradskarta från 1690.

Under åren 1861-1948 ägdes stället av Prins Carls uppfostringsinrättning.

Bostadshuset som byggdes 1912 är idag upplåtet som scoutstuga. Ladugårdsbyggnaden finns kvar liksom en gammal sjöbod.

DYVIK
Gålö Rote
Österhaninge Socken



Dyvik från öster, 1985. Foto: Henry Hall.

Dyvik finns medtaget i HFL under hela perioden 1746-1895. Det står som torp endast en kort tid, 1836-40. I övrigt var det bondgård både före och efter denna tidpunkt. År 1861 övertogs det av Prins Carls uppfostringsinrättning. Då blev det arrendator.

Det finns vidare med i jordeböckerna 1731 och 1740 som frälsehemman. Dessutom finns Dyvik med på en häradskarta från 1690.

Boningshuset renoverades 1884 och fem år senare uppfördes nya ekonomibyggnader. Idag bor en tillsyningsman där om somrarna. Ladugården är riven. Det var jordbruk på Dyvik till omkring 1960.

ÖFRE BIHAGEN
Gålö Rote
Österhaninge Socken



Öfre Bihagen från söder, 1985. Foto: Henry Hall.

Öfre Bihagen tillkom på 1860-talet, när Prins Carls uppfostringsinrättning köpte större delen av Gålö. Det har således aldrig varit torp.

Huset uppfördes 1862 efter samma plan som flera andra hus som byggdes på Gålö vid denna tidpunkt, t ex Skälåker. Både bostadsdel och ekonomidel är sammanbyggda i en enda huslänga. Senare har ett nytt bostadshus uppförts.

NEDRE BIHAGEN
Gålö Rote
Österhaninge Socken



Nedre Bihagen från sydväst, 1985. Foto: Henry Hall.

Bihagen finns i HFL 1746-1895 och bebos av torpare fram till 1860-talet då Prins Carls uppfostringsinrättning köpte större delen av Gålö.

Det finns också med i jordeböckerna 1731 och 1740 som skattelagt torp på Tomta ägor. Dessutom finns det angivet på en häradscharta från 1690.

På 1860-talet när Övre Bihagen tillkom ändrades namnet från enbart Bihagen till Nedre Bihagen.

Det nuvarande boningshuset är byggt 1936 medan ladan är uppförd 1861.

TOMTA BÅTSMANSTORP No 9
BRUNSTORP
Gålö Rote
Österhaninge Socken



Brunstorp från sydost, 1985. Foto: Henry Hall.

Brunstorp finns i HFL under hela perioden 1746-1895. Rotehemman var Tomta och Oxnö. Roten vakanssattes 31/10 1887. Den siste båtsmannen hette Lindqvist. Efter 1887 till 1895 bodde det hantverkare där, närmare bestämt en skräddare med lärling.

Från 1865 ägdes torpet av Prins Carls uppfostringsinrättning och fick ta emot barnhusbarn.

Brunstorp är idag sommarställe med förutom bostadshuset en jordkällare och ett timrat mindre uthus.

NOOR
Gålö Rote
Österhaninge Socken



Noor från sydväst, 1985. Foto: Gunilla Hall

Noor finns i HFL 1746-1895 och står som torp en kort period 1861-65. Före dess var det bondgård. Det bodde skräddare där 1881-90. Det finns dessutom med i jordböckerna 1731 och 1740 som frälsehemman. Det finns vidare med på en häradslista från 1690.

Under tiden 1861-1948 ägdes stället av Prins Carls uppfostringsinrättning, som år 1900 lät uppföra det nuvarande bostadshuset. Det är fortfarande åretruntbostad. Ekonomibyggnaderna uppfördes omkring 1892.

KÄRMARÄNG
Gålö Rote
Österhaninge Socken



Kärmaräng från sydväst, 1985. Foto: Henry Hall

Kärmaräng används som föreningshus av Gålö koloni-trädgårdsförening. Ägs av Stockholms stad.

Finns med i HFL under hela perioden 1746–1895 och står som torp i stort sett hela tiden 1780–1865. Det finns även med i jordeböckerna 1731 och 1740 som skattelagt torp på Stegsholms ägor. Från 1865 var det arrendator under Prins Carls uppfostringsinrättning och fram till 1948.

Carl och Elvira Horn var de sista som bodde på Kärmaräng. De hade arrenderat det sedan 1922 och flyttade därifrån i slutet av 1960-talet.

Ladugården, byggd 1894, revs i början av 1970-talet och låg där dansbanan ligger idag. Kvar finns förutom bostadshuset källarstuga, tvättstuga och sjöbod.

FINKARUDD
Gålö rote
Österhaninge Socken



Finkarudd omkring 1915. Foto tillhörigt Märta Nykvist (ur Kulturförvaltningens arkiv). På bilden syns familjen Larsson.

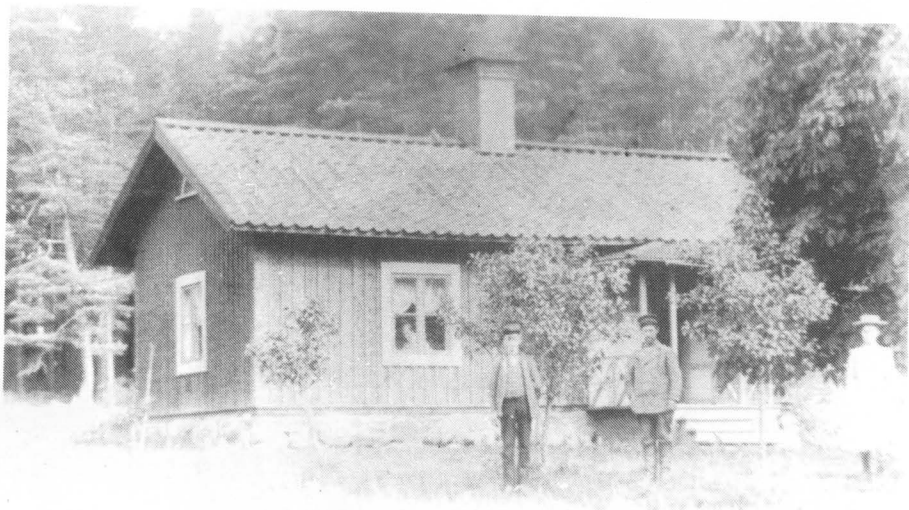
Numera är Finkarudd campingområde och bostadshuset fungerar på somrarna som bostad åt tillsyningsmannen.

Fins i HFL 1746–1895 och står som torp 1780–90 och 1811–60. Under åren 1791–1802 står det att det bor fiskare där. Dessutom finns det i jordeböckerna 1731 och 1740 som skattelagt torp på Stegsholms ägor. Det kallades då för enbart Udden.

Boningshuset är uppfört 1924. Ladugården som låg söder därom är riven. Grunden är fortfarande möjlig att se.

Under åren 1861–1948 ägdes stället av Prins Carls uppfostringsinrättning.

LJUSHAGEN
Gålö Rote
Österhaninge Socken



Ljushagen troligen på 1910-talet. Foto tillhörigt Märta Nykvist (ur Kulturförvaltningens arkiv).

Sommarstuga, som ägs av Stockholms stad.

Ljushagen finns i HFL under perioden 1826-95 och står som torp 1851-60. Det benämns som nybygge 1826-45.

I HFL kan man läsa följande notering "torp 1866 14/3 skedde af- och tillträdande, åbo arrend. 14/3 -66". Det övergick då i Prins Carls uppfostringsanstalts ägo, vilket varade till 1948.

Bostadshuset är numera både om- och tillbyggt. Äldre uthus finns på tomten.

HAGTORNSUDD
Gålö Rote
Österhaninge Socken



Hagtornsudd från väster, 1981. Foto: Gunilla Hall.

Stället ägs av Stockholms stad och hyrs av föreningen Skärgårdsbröderna.

Finns med i HFL 1746-1895 och står som torp fram till 1860. Det anges som raserat 1856-60. Dessutom finns det i jordeböckerna 1731 och 1740 som skattelagt torp på Askviks ägor.

Det finns många varianter på stavningen av namnet och det har skrivits flera artiklar om vad det egentligen heter: Hagtornsudd eller Havtorsudd.

Under åren 1907 till 1939 bodde en känd skärgårdsprofil vid namn Eugen Söderberg i Hagtornsudd.

SIMPVIKEN
Gålö Rote
Österhaninge Socken



Simpviken från väster, 1985. Foto: Henry Hall.

Simpviken finns med i jordeböckerna från 1731 och 1740 som skattelagt torp på Hasslinge ägor. I husförhörslängderna återfinns det under perioden 1746-1865. Det var torp 1780-1835 och 1856-1865. I HFL står som en anmärkning att det var raserat i slutet av 1840-talet.

Simpviken är idag en sommarkoloni. Det är de byggnaderna som syns på bilden ovan. I förgrunden på bilden syns den av gräs och buskar bevuxna grunden efter den gamla torpstugan. Högen utgör resterna från spismuren.

LARSTORP

Larstorp finns i HFL 1861-1874. Det var torp från mitten av 1860-talet till omkring 1870.

NOORSTORP

Noorstorp existerade bara en kort tid på 1860-talet och var då ett torp.

KNOGA

Knoga finns i HFL 1816-1840. Fram till 1830 står det som nybygge. Som en anmärkning står det "Nybyggd backstuga 1821-25". Det var torp 1831-1840. Sedan står det raserat 1846-50.

MYRUDDEN

Myrudden på Sunnansunds ägor finns i HFL 1826-1845. Det står som backstuga 1826-30 och då bodde det inhysningar där. Det var torp 1831-1845. Sedan står det raserat 1846-50.

SPJUTSUND

Spjutsund finns med i jordeböckerna från 1731 och 1740 som skattelagt torp på Oxnö ägor. Det finns i HFL 1746-1895 och står som torp i stort sett hela tiden fram till 1861. Under åren 1861 till 1948 ägdes stället av Prins Carls uppfostringsinrättning. Det finns fortfarande kvar.

MORARNE

Morarne tillkom på 1860-talet när Prins Carls uppfostringsinrättning köpte Gålö. Det har inte varit torp. Jordbrukare fick arrendera stället och ta emot fosterbarn. Det är idag sommarbostad.

SKÄLÅKER

Skälåker tillkom samtidigt som Morarne och har heller aldrig varit torp utan arrenderades ut. Det är idag servering.

FRÖBERG

Fröberg tillkom också vid samma tillfälle som Morarne och Skälåker. Det har inte heller varit torp utan arrenderades ut. Det är idag sommarbostad.

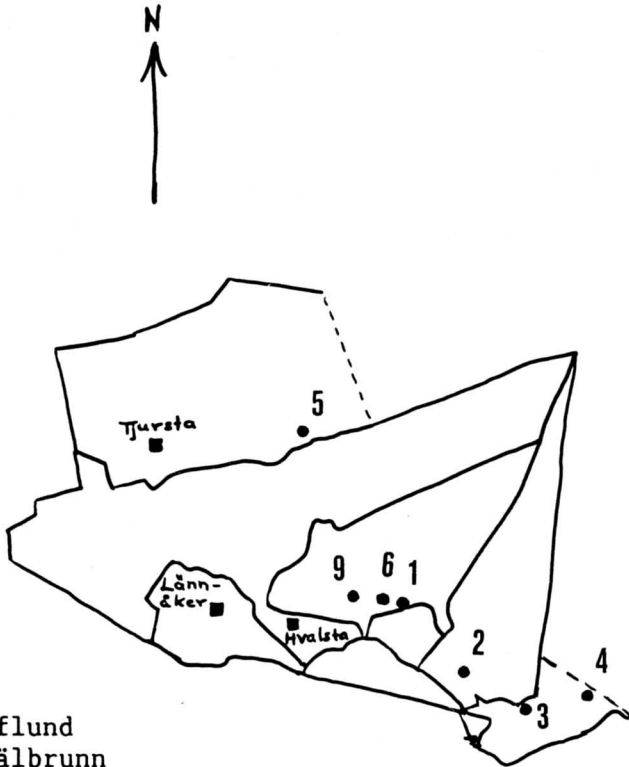
De byggnader som uppfördes på dessa tre ställen är alla likadana med bostadsdel och ekonomidel hopbyggda i en enda sammanhängande huskropp.



Morarne 1985. Foto: Henry Hall.

HVALSTA ROTE

Roten utgörs av Valsta, Lännåker och Tjursta ägor samt del av Sandemars ägor. Det har funnits tolv torp och en lägenhet inom roten.



- 1 Löflund
- 2 Skälbrunn
- 3 Olsholmen
- 4 Rysses
- 5 Tjursta båtsm.torp No 7
- 6 Lännåkers båtsm.torp No 1
- 7 Tjurstatorp
- 8 Gåshagen
- 9 Solbacken
- 10 Ahltorp
- 11 Stentäppan
- 12 Kullan
- 13 Lännåks torp

LÖFLUND

Valsta Rote

Österhaninge Socken



Löflund från sydväst, 1983. Foto: Henry Hall.

Löflund tillkom i början av 1820-talet och var torp fram till ca 1830. Därefter bodde det hantverkare där i ca 25 år och undantagsman i ca 10 år. Från slutet av 1860-talet var det åter torpare som bodde på stället fram till åtminstone 1895, då husförhörslängderna upphör.

Den enda byggnad som idag finns kvar av torpstället är bostadshuset. Det är sommarstuga.

SKÄLBRUNN
Valsta Rote
Österhaninge Socken



Skälbrunn från söder, 1987. Foto: Henry Hall

I husförhörslängderna återfinns Skälbrunn under hela tiden 1746-1895. Det har varit torp i flera omgångar, nämligen 1780-85, 1811-35, 1846-50 och 1876-85. Hantverkare har bott där 1785-1810 och 1890-95. Det bodde en statdräng där 1851-75. För övrigt var det bebott av änkor.

I jordeböckerna från 1731 och 1740 återfinns Skälbrunn som skattelagt torp på "Hwalsta" ägor. Det finns också med på en karta över Sotholms härad från 1690.

Skälbrunn är idag sommarställe. Endast bostadshuset och ett mindre uthus, byggt ovanpå jordkällaren finns kvar.

OLSHOLMEN
Valsta Rote
Österhaninge Socken



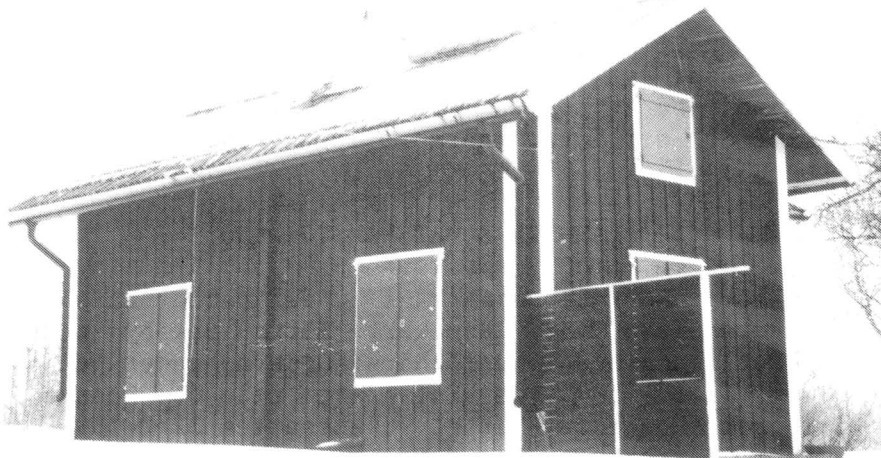
Olsholmen från norr, 1985. Foto: Henry Hall.

Olsholmen finns i husförhörslängderna hela tiden 1746–1895. Det var torp under hela perioden.

Det finns också med i jordeböckerna från 1731 och 1740 som skattelagt torp på Sandemars ägor. Dessutom finns det med på häradskartan över Sotholms Härad från 1690.

Olsholmen är idag permanentbostad. Bostadshuset har under senare år genomgått en grundlig upprustning. Ladugården finns fortfarande kvar. Ett mindre uthus, som lär vara byggt 1910 finns också kvar.

RYSSES
Valsta Rote
Österhaninge Socken



Ryesses från väster, 1987. Foto: Henry Hall.

Ryesses finns med i husförhörslängderna under hela perioden 1746–1895. Det är torp hela tiden.

Det finns också med i jordeböckerna 1731 och 1740 som skattelagt torp på "Hwalsta" ägor. På en karta över Sotholms härad från 1690 finns det inprickat men under namnet "Risse". Att namnet Ryesses daterar sig från svensk-ryska kriget i början av 1800-talet, då ryska krigsfartyg sägs ha ankrat upp utanför Gålö, måste vara felaktigt. Likaså att namnet har uppkommit i samband med rysshärjningarna 1719. Det finns nämligen flera uppgifter bl a från 1715 och 1716 där namnet Ryesses använts.

Ryesses är numera sommarstuga. Bostadshuset påstås vara uppfört i mitten av 1700-talet.

TJURSTA BÅTSMANSTORP No 7

Båtsmanstorp No 7 i Första Södermanlands Båtsmans-Compagnie, också kallat Falkenstorp, eftersom den båtsman som bebodde torpet fick namnet Falk. Rotehemman var Ormsta, Husby, Tjursta, Tjurstatorp och Sanda. Båtsmanstorpets finns i husförhörslängderna under hela perioden 1746 - 1895. Falkenstorp var båtsmanstorp till 31/12 1891 då det vakanssattes. Därefter hade det under många år andra funktioner. Idag finns bara husgrunder, en källarruin, några fruktträd och ett fåtal andra trädgårdsväxter kvar.

LÄNNÅKERS BÅTSMANSTORP No 1

Båtsmanstorp No 1 är också känt under namnet Laxens torp. Rotehemman var Lämnåker, Södra Beteby och Broby. Det finns med i husförhörslängderna under hela perioden 1746 - 1895. De sista åren står den boende angiven som skomakare. Torpet vakanssattes 12/2 1895. Den siste båtsmannen hette Eklund. Inga som helst lämningar av det försvunna torpet har kunnat upp-täckas.

TJURSTATORP

Tjurstatorp finns redovisat i husförhörslängderna under hela perioden 1746-1895. Det var bebott av bönder och brukare under hela den tiden. Vidare finns det medtaget i jordeböckerna från 1731 och 1740 som frälsehemman med namnet Tjurstatorp. Under tiden 1786-1802 står det i HFL "Krakelbacken el. Tjurstatorp". På några ställen kan man finna namnet "Krakelbäcken". Det man kan se idag är grunder efter böningshus och flera ekonomibyggnader. Av namnet att döma torde det ha varit torp en gång i tiden - i så fall före 1731.

GÅSHAGEN

Gåshagen existerade mellan 1826 och 1860. Det var torp 1831-40 och 1846-60.

SOLBACKEN

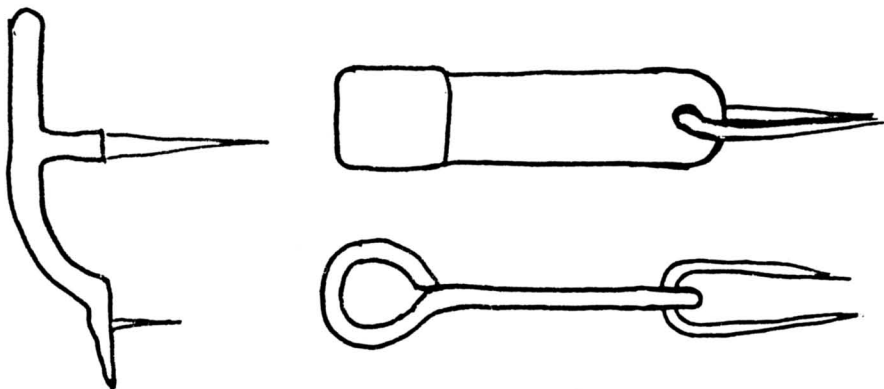
Solbacken fanns från 1786 till ca 1845. Det var torp 1798-1835. Före 1798 och efter 1835 beboddes det av hantverkare, förutom allra sista året då det bodde en änka där som flyttade 1841. Det anges som raserat 1846-50.

AHLTORP

Ahltorp fanns från 1780 till 1820 och var torp hela tiden.

STENTÄPPAN

Stentäppan fanns från 1780 till 1815. Det beboddes av hantverkare större delen av den tiden. Det var inte torp.

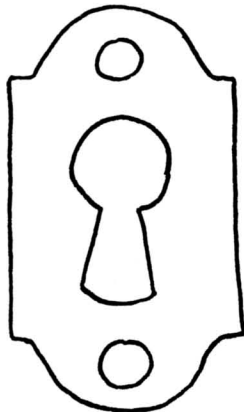
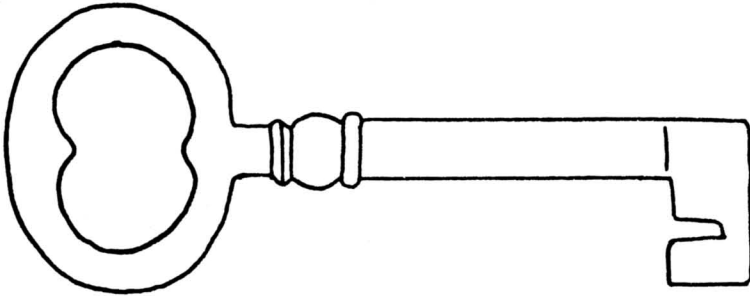


KULLAN

Kullan tillkom i slutet av 1780-talet och anges som raserat 1812. Det var torp från ca 1800 tills det revs. Det finns en uppgift om att det även kallades för Löten.

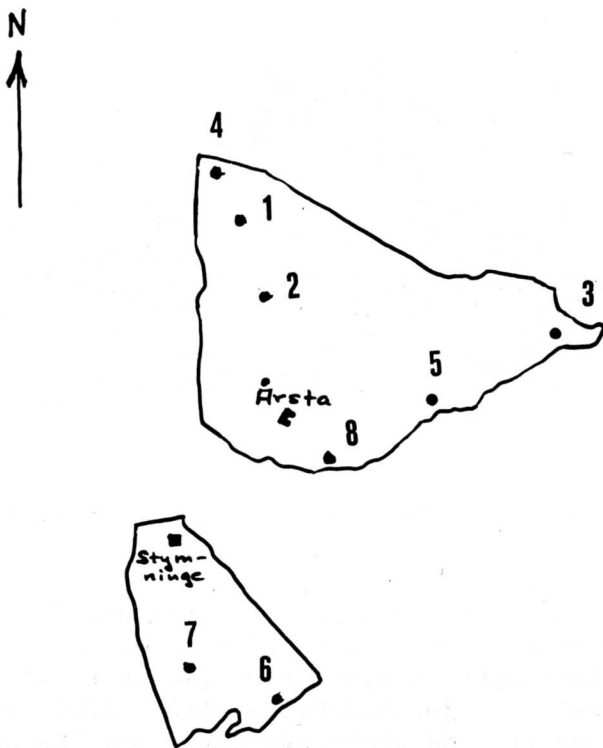
LÄNNÅKS TORP

I HFL finns uppgift om att det fanns ett torp, som hette Lännåks Torp under några år i början av 1780-talet.



ÅRSTA ROTE

Roten utgörs av Årsta och Stymninge ägor. Det har funnits nio torp och en backstuga.

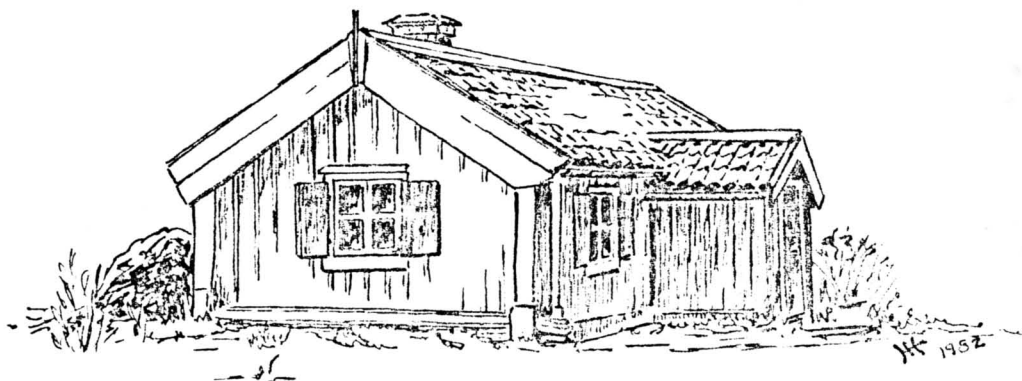


- 1 Hammarn
- 2 Gammelgården
- 3 Näset
- 4 Brink
- 5 Svenslund
- 6 Stymningevik
- 7 Karlslund
- 8 Fiskarstugan
- 9 Nybbletorp
- 10 Humletorp
- 11 Röda Grinden

HAMMARN

Årsta Rote

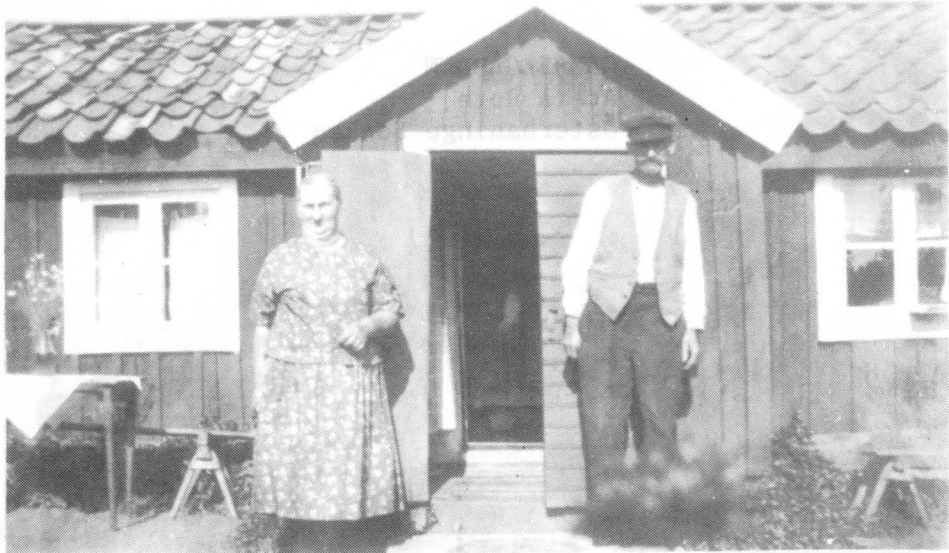
Österhaninge Socken



Hammarn från nordväst, 1982. Teckning: Henry Hall.

Det tidigaste belägget för Hammarn är från 1703 års jordebok för Åhrsta Sätgård. På Hammaren bor "oskatlagde torpare som dagsverk till Sätsgården giöra". I jordeböckerna från 1731 och 1740 står Hammaren som skattlagt torp med "Rå och Rör indom Årsta Säterije". Torparen som bodde där vid den tiden hette Anders Persson.

Hammarn finns med i HFL hela tiden 1746 - 1895. Det var torp fram till år 1850, förutom 1811-17 då det av okänd anledning stod obebott. Den siste torparen hette Jan Ersson. Han bodde i Hammarn 1846-50 tillsammans med hustrun Josefina Wilhelmina Lindstedt och tre barn. Josefina kom som piga till Hammarn från Sandemar 1846. De gifte sig året därpå d v s 1847.



Hulda och Anders Petter Jansson framför Hammarn 1930.
Foto tillhörigt Lola Waldéus.

Därefter stod stugan tom några år till 1859 då änkan Brita Lovisa Widlund flyttade in från Brink med sina tre barn. Hon bodde här ända till 1888. Större delen av tiden bodde hon ensam. Hon flyttade sedan tillbaka till Brink. Övriga som bodde i Hammarn var statdrängar, en kusk, två smeder, inhysingar, änkor och pigor.

Fr o m 1891 anges Hammarn som lägenhet. Den sist permanent boende var Hulda Jansson som omkring 1920 flyttade hit med man och barn från Fiskarstugan. Hon bodde här till 1934. Sista året bodde hon ensam efter att Anders Petter Jansson hade dött 1933, 78 år gammal. Hulda dog 1935 i en ålder av 66 år.

Alltsedan 1934 har Hammarn med sin låga ryggåsstuga, den f d ladugården med plats för två kor och jordkällaren varit sommarställe.

GAMMELGÅRDEN
Årsta Rote
Österhaninge Socken



Gammelgården från söder, 1980. Foto: Henry Hall.

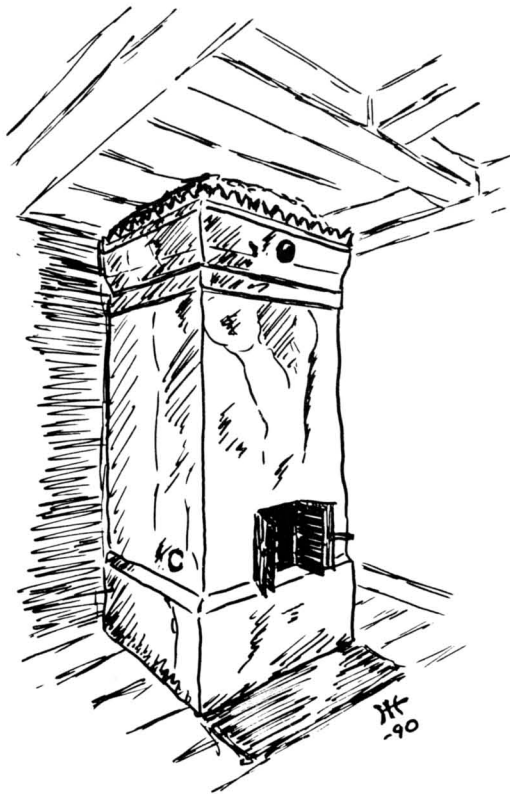
Gammelgården finns medtagen i en jordebok för Årsta år 1703, där det också omnämns som "Mölnaretorp". Märkligt nog finns det inte omnämnt i jordeböckerna från 1731 och 1740.

Gammelgården återfinns i husförhörslängderna under hela perioden 1746-1895. Det beboddes av torpare endast en mycket kort tid i början av 1780-talet. Därefter var det bostad för en rättare och omkring 1800 för hantverkare. Från 1810 fram till ca 1825 bodde där statdrängar, varefter en änka bodde där fram till 1840. Omkring 1850 bodde där inhysingar och det betecknades som backstuga. Därefter stod det tomt i ca 20 år innan en slöjdare flyttade in ca 1875.

I början av 1880-talet bodde det en änka i Gammalgården och några år därefter var det boställe för arbetare. Då var det således statarboställe för att i slutet av 1890-talet bli backstuga med inhysingar.

Vidare fungerade huset som skollokal när gamla kyrk-skolan hade brunnit, innan den nya hade byggts, 1904. Namnet Gammalgården antyder att det en gång i tiden skulle ha varit en gård. Huset ligger nära den plats där Årsta gamla slott legat.

Gammalgården är en parstuga. I den norra delen finns den gamla vedspisen kvar och i den södra en ovanligt stor sk torparkakelugn. Den egentliga benämningen är rörspis eller rörugn. Endast det timrade och reveterade bostadshuset finns idag kvar. Det fungerar som sommarstuga.



NÄSET

Årsta Rote

Österhaninge Socken



Näset från sydväst, 1984. Foto: Henry Hall.

Näset återfinns i HFL under hela perioden dvs 1746 - 1895 och har varit torp hela tiden. Det finns också med i jordeböckerna från 1731 och 1740 som skattelagt torp inom Årsta Säteri. I en jordebok från 1703 anges Näset som dagsverkstorp under Årsta. Vidare finns Näset angivet på en härads-karta från 1690.

Näset disponeras idag av Stockholms Sportfiskeklubb. Förutom bostadshuset finns drängstuga, ladugård, lada m fl uthus kvar.

Albert och Anna Sjöberg arrenderade Näset 1901-28. De fick sammanlagt 23 barn.

BRINK
Årsta Rote
Österhaninge Socken



Brink från sydväst, 1981. Foto: Henry Hall.

Brink finns med i HFL 1746-1895 och var torp så gott som hela tiden. I jordeböckerna från 1731 och 1740 står Brink som skattelagt torp inom Årsta Säteri. I 1703 års jordebok omnämns "Brinken" som dagsverks-torp under Årsta.

Vid Brink finns två boningshus. Det ena lär vara uppfört ca 1750 och det andra ca 1900. Vid sekel-skiftet fanns dessutom en låg ryggåsstuga, som låg uppe i sluttningen bakom jordkällaren. Ladan som låg vid vägen revs 1961.

Det är idag sommarställe. Den sist permanent boende var Lisa Skarström, som flyttade därifrån 1965.

SVENSLUND
Årsta Rote
Österhaninge Socken



Svenslund från sydost, 1983. Foto: Gunilla Hall.

Svenslund återfinns i husförhörslängderna 1886 - 95.
Det är torp under hela den tiden.

Idag finns bostadshuset, som är en sidokammarstuga,
och en vedbod kvar.

Grunden efter den raserade ladugården är synlig.
Dessutom finns en halvt raserad jordkällare.

Svenslund är idag sommarställe.

STYMNINGEVIK
Årsta Rote
Österhaninge Socken



Stymningevik från norr, 1983. Foto: Gunilla Hall.

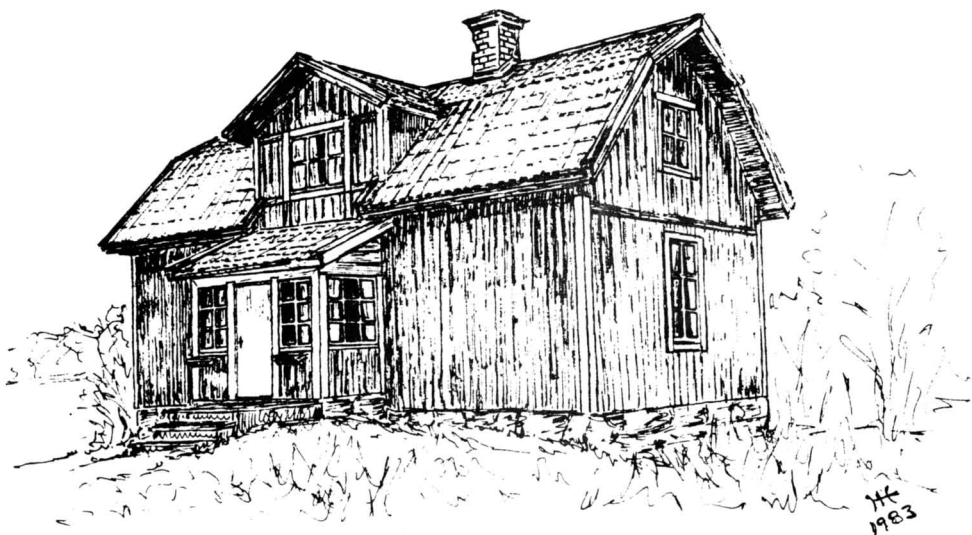
Stymningevik finns i HFL 1861-95 och står angivet som torp hela tiden.

Förutom bostadshuset finns ett timrat uthus och ett mindre uthus med källare under bevarat. Ladugården är riven, men grunden finns kvar.

Från 1937 arrenderades stället av Karl Henning Andersson. Han hade 2 hästar, 7 kor, 5 ungdjur, 3 svin och 10 höns.

Stymningevik är idag sommarställe.

KARLSLUND
Årsta Rote
Österhaninge Socken



Karlslund från norr, 1983. Teckning: Henry Hall.

Karlslund finns i HFL 1811 - 95 och var torp från början av 1850-talet. Vid den tidpunkten fick det namnet Karlslund. Innan dess från början av 1820-talet hette det Bakom. De första tio åren hette det Stymninge, Bakom. Innan det blev torp beboddes det omväxlande av drängar, statdrängar och inhysningar.

Det nuvarande boningshuset flyttades hit 1917 från Årsta. Omedelbart bakom detta låg den f d torpstugan, som var en låg reveterad stuga. Grunder finns kvar efter ladugården och jordkällaren.

År 1906 kom familjen Pettersson till Karlslund. Sonen Erik hade det fram till 1965.

FISKARSTUGAN
Årsta Rote
Österhaninge Socken



Fiskarstugan från sydväst, 1983. Foto: Gunilla Hall.

Fiskarstugan finns ej redovisad alls i husförhållningens längderna, men det finns angivet på 1878 års karta.

Förutom bostadshuset finns endast en jordkällare kvar. Oklart om det över huvud taget funnits några fler byggnader. Det är numera sommarstuga.

Edvin Pettersson bodde i stugan några år fram till 1904, då hans mor dog. Vidare bodde Hulda Jansson i Fiskarstugan, innan hon flyttade till Hammaren omkring 1920.

NYBBLETORP

Nybbletorp som låg alldeles i kanten av den nuvarande golfbanan norr om Årsta slott är helt borta. Ett par vinbärsbuskar finns på platsen och troliga rester från grunden kan med svårighet skönjas i terrängen.

Redan 1791 försvann torpet. Det återfinns i HFL 1746 - 1791 och står angivet som torp hela tiden. Vidare finns "Nibbletorp" med i jordeböckerna från 1731 och 1740 som skattelagt torp "Rå och Rör indom Årsta Säterije".

I en jordebok från 1703 över Årsta finns "Nibbertorp" som dagsverkstorp.

HUMMELTORP

Hummeltorp låg i västra delen av den nuvarande golfbanan vid Årsta. Det är helt borta. Det enda som hittats är grundstenar från en lada.

I HFL finns Hummeltorp inte alls medtaget. Däremot finns det med i jordeböckerna från 1731 och 1740 som skattelagt torp "Rå och Rör indom Årsta Säterije".

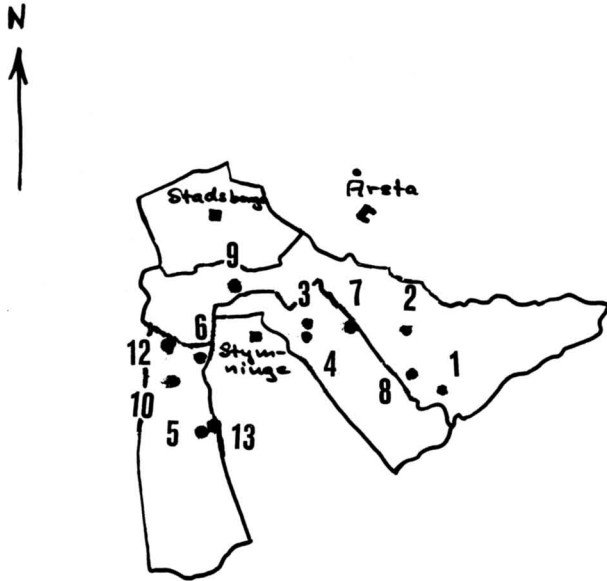
Enligt uppgift har det även kallats för "Röfbacken".

RÖDA GRINDEN

Röda Grinden eller Röda Grindstugan, som den också kallades för, existerade mellan åren 1780 och 1843. Den torde ha legat i närheten av Hammarn. Det var backstuga och beboddes för det mesta av inhysningar, änkor, pigor m fl.

SÖDRA ROTEN

Roten utgörs huvudsakligen av Stadsberga ägor. Det har funnits 15 torp.



- 1 Käveråker
- 2 Lindersberg
- 3 Nylända
- 4 Nylända båtsm. torp No 8
- 5 Ytterträda båtsm. torp No 11
- 6 Stymninge båtsm. torp No 12
- 7 Perstorp
- 8 Malmen
- 9 Backen
- 10 Vesterdalen
- 11 Ytterträdans dagsverkstorp
- 12 Eriksdal
- 13 Eriksberg
- 14 Mäjsgarn
- 15 Op Betby
- 16 Sjöberg

KÄVERÅKER
Södra Roten
Österhaninge Socken



Käveråker från sydost, 1988. Foto: Henry Hall.

Käveråker finns i HFL 1746-1895. Det anges som torp 1780-1802. Tiden före och efter bodde det bönder och brukare där. Det finns med i jordeböckerna 1731 och 1740 som frälsehemman. På 1878 års karta anges det som torp.

Stället som är sommarbostad ligger väldigt vackert i sluttningen ned mot Blistafjärden.

En välkänd profil i Österhaninge som bott på Käveråker är Charlotta Larsson f. Åkerblom, mera känd som Lotta i Backen. Hon bodde med sina föräldrar här 1878-1885. Efter giftermål flyttade hon tillbaka hit 1887.

LINDERSBERG
Södra Roten
Österhaninge Socken



Lindersberg från väster, 1988. Foto: Henry Hall.

Lindersberg återfinns i HFL 1811-1895. Den första tiden från 1811 till 1820 bodde f d båtsmannen Anders Linder med hustrun Katarina Larsdotter där. Namnet Lindersberg torde härstamma från honom. De följande femton åren beboddes stället av kyrkoväktare. Från 1836 till 1895 var Lindersberg torp.

På 1878 års karta anges Lindersberg som jordtorp.

Vid Lindersberg finns idag två bostadshus och flera andra byggnader. Det används som sommarbostad.

NYLÄNDA
Södra Roten
Österhaninge Socken



Nylända från sydväst, 1981. Foto: Gunilla Hall.

Nylända finns i HFL 1746-1895 och är torp hela tiden.
Det finns ej i jordeböckerna 1731 och 1740.

Huset renoverades och byggdes till under senare delen
av 1980-talet. Vid besök 1981 fanns rester kvar av en
utanpåliggande vindstrappa på ena gaveln. Flera uthus
finns kvar.

NYLÄNDA BÅTSMANSTORP No 8
LINDERSTORP
Södra Roten
Österhaninge Socken



Linderstorp från sydost, 1981. Foto: Gunilla Hall.

Linderstorp finns i HFL 1746-1895. Det beboddes av båtsmän, kallade Linder, fram till ca 1880 och där-
efter av en skräddare. Rotehemman var Blista, Broby
och Stymninge. Roten vakanssattes 1894.

Det är numera sommarstuga.

YTTERTRÄDA BÅTSMANSTORP No 11
MALMBERGSTORP
Södra Roten
Österhaninge Socken

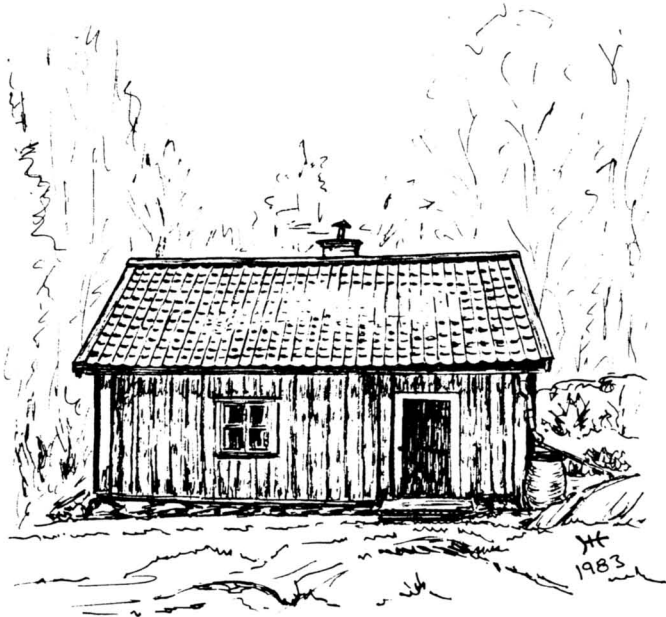


Malmbergstorp från sydost, 1981. Foto: Gunilla Hall.

Malmbergstorp finns i HFL 1746-1895. Båtsmännen kallades alla för Malmberg. Det upphörde som båtsmanstorp 1893. Rotehemman var Sanda, Valsta, Stadsberga, Svartbäcken, Blista, Lilla Beteby och Lundby.

Boningshuset finns kvar i relativt ursprungligt skick. Det är numera sommarbostad.

STYMNINGE BÅTSMANSTORP No 12
BORINSTORP
Södra Roten
Österhaninge Socken



Borinstorp från öster, 1983. Teckning: Henry Hall.

Borinstorp, ofta även kallat Flätjan, finns i HFL 1746-1895 och står som båtsmanstorp hela tiden. Rotehemman var Stymninge, Stadsberga, Täckeråker, Kolartorp och W:a Rudan. Den siste båtsmannen slutade 1897.

Torpstugan är välbevarad och omges av rik blomsterprakt bl a stockrosor, tibast och syrénér. Familjen Engström bodde här en kort tid. De kom så småningom till Janstorp i början av 1920-talet. Den fotskrapa som finns vid trappan lär vara gjord av Engström.

Numera är stället sommarbostad.

PERSTORP
Södra Roten
Österhaninge Socken



Perstorp från väster, 1988. Foto: Henry Hall.

Perstorp förekommer i HFL 1851-1895. Under åren 1851-85 fungerar det som bostad åt rättare. Den f d rättaren vid Stymninge bodde en längre tid här. 1856-85 anges stället som donationstorp.

På 1878 års karta anges Perstorp som jordtorp.

Efter 1885 och åtminstone fram till och med 1895 bor det torpare på Perstorp.

Numera är Perstorp sommarbostad.

MALMEN

Södra Roten
Österhaninge Socken



Malmen från norr, 1988. Foto: Henry Hall.

På 1878 års karta anges Malmen som torp. I husförhörslängderna återfinns Malmen under perioden 1861-90 och bebos under hela den tiden av änkor.

Malmen är idag sommarbostad. Vid infarten till stugan står en mycket vacker och vidvuxen bok. Ett litet uthus och en stenbyggd jordkällare finns kvar.

BACKEN
Södra Roten
Österhaninge Socken



Backen från nordost, 1982. Foto: Henry Hall.

Backen finns av okänd anledning inte redovisad i HFL. Troligen ingår det under Blista. Det reveterade timmerhuset, som är en parstuga uppfördes på 1840-talet. Dendrokronologisk datering har gjorts i samband med den genomgripande renovering som pågår av huset. Omedelbart intill det gamla huset har ett nytt bostadshus uppförts i samma stil.

I början av 1900-talet flyttade Henning och Anna Charlotta Larsson till Backen från Käveråker. Anna Charlotta kallades allmänt för "Lotta i Backen". Hon bodde i "torpet Backen" resten av sitt liv. Hon dog i början av 1960-talet, 92 år gammal.

VESTERDALEN
Södra Roten
Österhaninge Socken



Vesterdalen från sydväst, 1986. Teckning: Henry Hall.

Vesterdalen finns i HFL 1841-95. Det byggdes i början av 1840-talet för enligt HFL bodde det nybyggare där 1841-50. 1851-75 beboddes Vesterdalen av någon som kallades fördelsman. De sista åren var det torp.

Det är numera sommarbostad.

YTTERTRÄDANS DAGSVERKSTORP

Det var torp 1798-1845. Det anges som raserat 1848. Under åren 1836-46 bodde Ytterträdans torpare i Eriksberg.

ERIKSDAL

Eriksdal finns i HFL 1871-1895. Den första tiden fram till 1885 bodde det arbetare där och därefter fram till 1895 bodde det en smed där. Det har således aldrig varit torp.

Det är numera sommarbostad. Enligt uppgift har huset flyttats från andra sidan vägen till nuvarande plats.

ERIKSBERG

Eriksberg finns i HFL 1803-1895 och det bodde torpare där hela tiden. Åren 1836-46 bodde Ytterträdans torpare i Eriksberg. Under några år i början av 1800-talet hette stället Ersberg. Det är numera sommarställe.

MÄJSGARN

Det finns i HFL 1791-1845, anges raserat i slutet av 1840-talet. Står som torp 1803-10. I övrigt bodde det skogvaktare där fram till 1825. Sedan stod det tomt.

OP BETBY

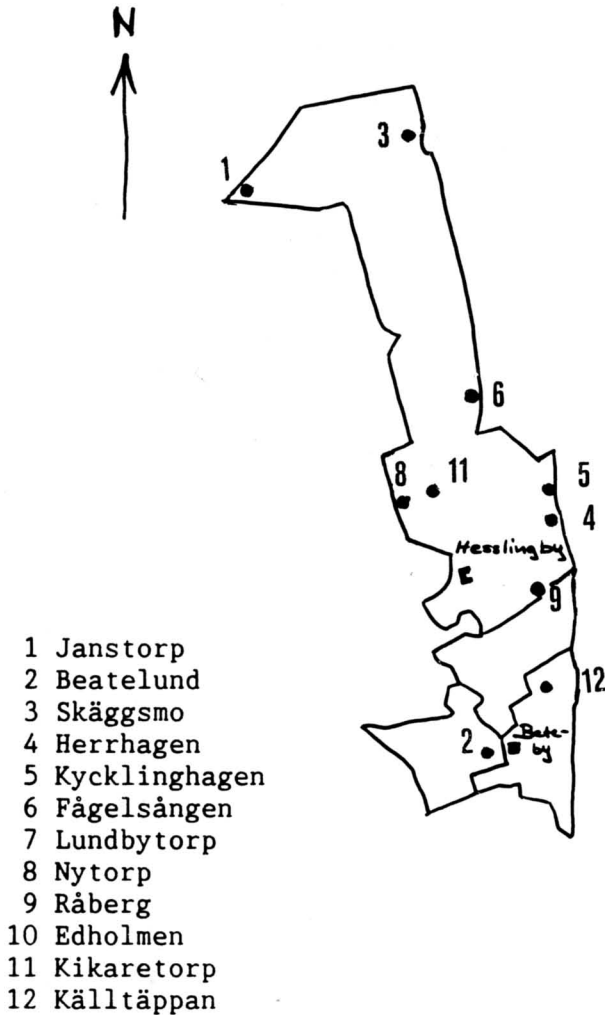
Det finns i HFL 1746-1875 och står som torp 1786-1802. Före dess var det bondgård. I jordeböckerna 1731 och 1740 står det som frälsehemman. Det stod tomt 1816-60.

SJÖBERG

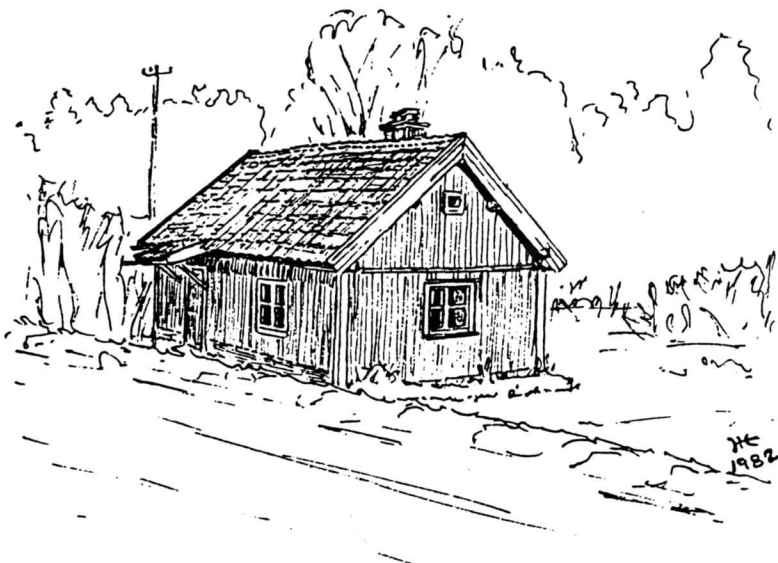
Det finns i HFL 1803-1845. Beboddes av torpare 1803-10 av hantverkare 1811-15 och av fiskare 1816-35. Sedan stod det tomt.

KYRKOROTEN

Namnet på roten kommer naturligtvis av att kyrkan ligger inom denna rote. Roten utgörs av Hesslingbys och Betebys ägor. Det har funnits elva torp och en lägenhet inom roten.



JANSTORP
Kyrkoroten
Österhaninge Socken



Janstorp från sydväst, 1982. Teckning: Henry Hall.

Janstorp revs 1982 och bostadshuset flyttades till Tingshuset i Västerhaninge.

Janstorp omnämns första gången 1824 i husförhörslängderna och var då torp under Hesslingby gård. Det var torp ända fram till 1851. Därefter bodde en f d rättare i Janstorp. Från och med 1856 benämndes han som "donationsinnehafvare" tills han dog 1866. Under resterande del av 1800-talet bodde här enbart "arbetskarlar".

År 1921 kom familjen Engström till Janstorp, som då ägdes av Stockholm-Nynäs Järnväg. Medlemmar ur familjen bebode Janstorp ända till hösten 1981. Kvar på platsen för det gamla torpet finns idag i stort sett bara den stora lönnen och syrenhäcken - för övrigt planterade av Calle Engström.

BEATELUND
Kyrkoroten
Österhaninge Socken

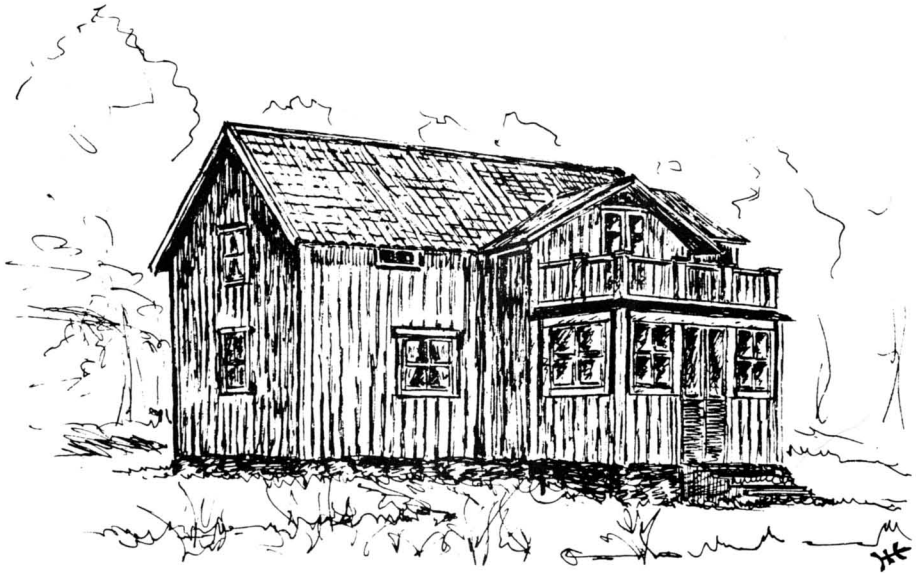


Beatelund från söder, 1989. Foto: Henry Hall.

Beatelund omnämns första gången i husförhörslängderna i början av 1860-talet. Det var då en snickare med familj som bodde där endast några få år. Därefter bodde det torpare i ca 10 år och efter ca 1875 en änka, som bodde där åtminstone fram till 1895, då husförhören upphörde.

Det är idag sommarställe och består av ett bostadshus och ett antal mindre uthus samt en stor jordkällare.

SKÄGGSMO
Kyrkoroten
Österhaninge Socken



Teckning visande Skäggsmo från 1940-talet.

Stället tillkom i slutet av 1810-talet och var torp till 1875. Därefter var Skäggsmo bebott av en arrendator fram till ca 1890 och 1890-1895 av en brukare.

I slutet av 1930-talet arrenderades stället av Ebbe Beyerstein. Arealen uppgick då totalt till 36 hektar, varav 18 åker och 18 skog. Han hade 2 hästar, 4 kor, 1 ungdjur, 10 svin och 40 höns.

De senaste kvarvarande byggnaderna revs när motorvägen mellan Handen och Jordbro byggdes i början av 1970-talet. Det hade stått öde under en period dessförinnan. En husgrund finns kvar, samt en mängd kulturväxter bl a fruktträd, syren, lupiner och en mängd andra perenner.

HERRHAGEN

Herrhagen finns i HFL 1746-1895. Det var torp hela tiden utom de sista 10 åren. Då beboddes Herrhagen av skomakare. I jordeboken från 1817 anges Herrhagen som oskattlagt torp med Rå och Rör under Hesslingby Säteri.

Den gamla torpstugan brann ned i slutet av 1930-talet, och ett modernt hus står numera på dess plats.

KYCKLINGHAGEN

Kycklinghagen finns i HFL 1746-1895. Det var torp 1746-1879. Det stod tomt till 1891 då en skomakare flyttade in. I jordeboken från 1731 står det Nybygge. I jordeboken från 1740 står Kycklinghagen som skattlagt torp på Lundby ägor och för 1817 står det som oskattlagt torp på Lundby ägor.

Kycklinghagen låg ungefär där Österhaninge nya kyrkogård ligger och är alltså helt utplånat.

FÅGELSÅNGEN

Fågelsången, även kallat Skogen, finns i HFL 1746-1895. I jordeboken från 1817 står Fågelsången som oskattlagt torp på Lundby ägor. Det var torp hela tiden.

Stället finns kvar och fungerar idag som fritidshus.

LUNDBYTORP

Det finns i HFL 1746-1815 och var torp 1786-1810. Därefter var det hantverkare som bodde där till 1815.

NYTORP

Tillkom troligen omkring år 1800, men kan vara äldre. Första torparen fanns där mellan 1816 och 1820 och stället var torp till 1835. Det beboddes av en fjärdingsman till 1850, av statorpare till 1875 och var därefter torp igen fram till 1890. För tiden 1890-1895 anges den boende som inhyses. Nytorp finns idag och har adressen Kalvsviksvägen 22.

RÅBERG

Tillkom omkring år 1800. Beboddes till att börja med av avskedade båtsmän. Var torp 1820-1870, beboddes av arbetare till 1885 och var åter torp till 1895. För året 1816 anges Råberg som backstuga. Råberg är nu helt borta. Enligt uppgift revs det 1923.

EDHOLMEN

Platsen för Edholmen är okänd. Det tillkom på 1830-talet och beboddes av hantverkare omkring 1860-1880-talen. Har troligen ej varit torp.

KIKARETORP

Det finns i HFL 1816-1885 och beboddes av statorpare 1821-1875 och därefter av statdrängar.

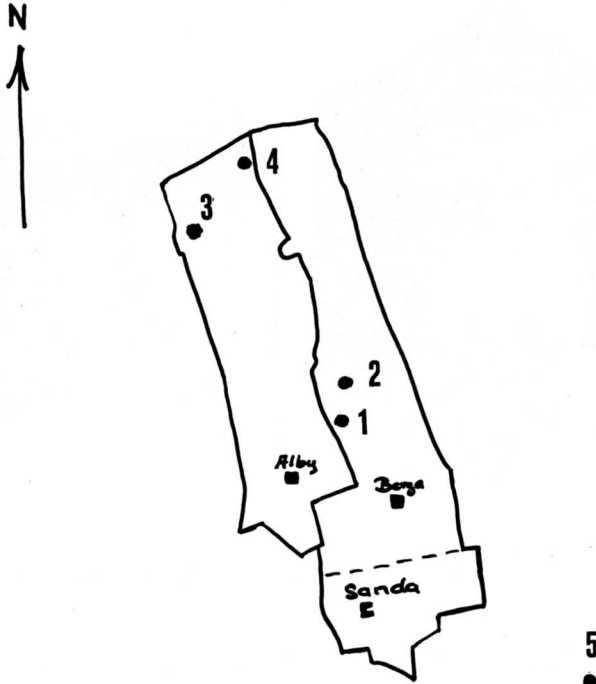
Kikaretorp finns idag och är permanentbostad.

KÄLLTÄPPAN

Källtäppan finns i HFL 1746-1840 och var torp hela tiden. Det finns med i jordeböckerna från 1731 och 1740 som skattelagt torp på Upp Beteby ägor. 1817 står det som oskattlagt torp på Beteby ägor. Det finns idag som sommarstuga.

SANDA ROTE

Roten består av Alby, Berga och Sanda ägor. Det har funnits 5 torp.



- 1 Berga båtsm. torp No 6
- 2 Svensro
- 3 Katrineberg
- 4 Dalstorp
- 5 Södersund
- 6 Bergatorp
- 7 Sanda Gåshagen

BERGA BÅTSMANSTORP No 6

RÅTTFÄLLAN

Sanda Rote

Österhaninge Socken



Råttfällan från sydväst, 1972. Foto: Hjalmar Jansson.

Det finns med i HFL hela tiden 1746 - 1895. Råttfällan står som båtsmanstorp och vakanssattes 31/12 1894. Båtsmannen hette Dalberg. Rotehemman var Lundby, Kalvsvik, Berga och Opp-Beteby. Det beboddes dock av arbetare 1886-95.

Namnet Råttfällan nämns i HFL första gången 1786 och sista gången 1820. Namnet lever fortfarande kvar och återfinns på moderna kartor t ex på kommunkartan.

Förutom bostadshuset, som för övrigt har ingången på ena gaveln, finns ladugården kvar. Det f d båtsmanstorpets fungerar idag som sommarställe.

SVENSRO

Sanda Rote

Österhaninge Socken



Svensro från väster, 1982. Foto: Henry Hall.

Svensro kallas också för Gustavslund (på 1906 års karta). Det finns inte med i HFL.

Enligt Hjalmar Jansson, som bodde i Svensro mellan 1917 och 1926 så var det dagsverkstorp då.

I slutet av 1980-talet uppfördes ett hus öster om "torpstugan", vilket fungerar som "hundhotell". Runt hela tomten har ett högt stängsel satts upp.

KATRINEBERG

Katrineberg återfinns i HFL 1881-1895. Det bodde arbetare där hela den tiden. Husgrunden efter Katrineberg ligger alldeles intill Skäggsmo, som dock hör till Kyrkoroten. Liksom vid Skäggsmo finns en hel del kulturväxter kvar omkring grunden, det mesta dock sådant som härstammar från ganska modern tid.

DALSTORP

Dalstorp finns i HFL 1856-1895. Det har varit bostad åt arbetare, änkor och hantverkare samt stått tomt vissa tider. Som en anmärkning står "backstuga på Spångbergs ägor". Dalstorp är idag helt borta - inte ens några grundrester har hittats.

SÖDERSUND

Södersund som ligger utmed Dalarövägen tillkom ca 1840. Det beboddes då av statorpare för att avlösas av hantverkare fram till ca 1860. Därefter stod det tomt i några år. I ca 20 år d v s fram till 1890 var det torp.

Det nuvarande bostadshuset är enligt uppgift byggt på 1920-talet. Förutom detta finns ett mindre uthus. Södersund är året-runt-bostad.

BERGATORP

Det finns i HFL 1786-97 och var torp hela tiden.

SANDA GÅSHAGEN

Det finns i HFL 1831-35 och står som torp.

SANDEMARS ROTE

Roten utgörs av större delen av Sandemars ägor. Det har funnits 7 torp.

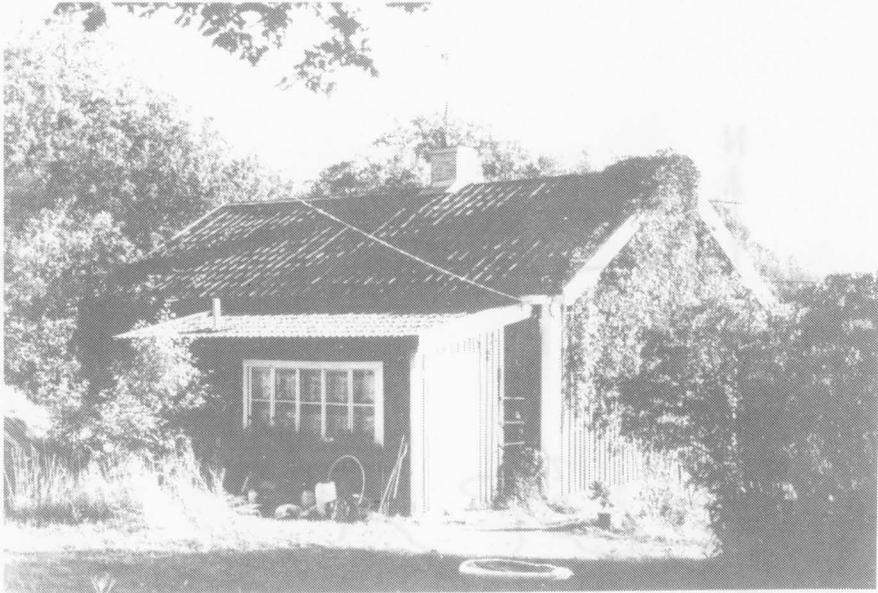


- 1 Karlslund
- 2 Svärdsnäs
- 3 Grindstugan
- 4 Sandviken
- 5 Skogalund
- 6 Ösbybro
- 7 Ösbyäng

KARLSLUND

Sandemars Rote

Österhaninge Socken



Karlslund från nordväst, 1983. Foto: Henry Hall.

Karlslund finns med i husförhörslängderna från 1851 till 1895.

Det var torp under Sandemar under hela den tiden.

Som närmaste granne ligger idag den stora båthamnen Karlslund, som alltså fått sitt namn efter det gamla torpstället.

Karlslund är idag sommarställe och har förutom bostadshuset, även uthus och jordkällare bevarade.

SVÄRDSNÄS
Sandemars Rote
Österhaninge Socken



Svärdsnäs från sydost, 1982. Foto: Henry Hall.

Svärdsnäs finns i HFL hela tiden 1746-1895. Det beboddes av torpare i stort sett hela tiden fram till 1865. Under åren 1811-30 bodde det fiskare där. I slutet av 1840-talet brukades stället av torparen i Grindstugan. Från 1865 hyste Svärdsnäs hantverkare, arbetare och änkor.

Vidare finns det med i jordeböckerna 1731 och 1740 som skattelagt torp på Össby ägor.

Svärdsnäs är idag sommarställe.

GRINDSTUGAN
Sandemars Rote
Österhaninge Socken



Grindstugan från väster, 1981. Foto: Gunilla Hall.

Grindstugan finns i HFL 1746-1895. Det var torp nästan hela tiden, utom 1786-1802 då det var en änka som bodde där och 1866-70 då det beboddes av en brukare.

Det finns med i jordeböckerna från 1731 och 1740 som skattelagt torp "Rå och röör under Sandemar". Vidare finns Grindstugan angiven på en häradskarta från 1690.

Både boningshus och uthus är bevarade. De är byggda omkring 1870.

SANDVIKEN

Sandviken finns med i jordeböckerna från 1731 och 1740 som skattelagt torp "Rå och röör under Sandemar". Det finns också med i HFL hela tiden 1746-1895 och står angivet som torp fram till 1890. Därefter bodde en byggmästare där. Den gamla torpstugan finns kvar, men är kraftigt ombyggd och är idag omgiven av sommarstugor och villor.

SKOGALUND

Skogalund finns i HFL 1841-95 och benämns som torp 1861-90. Före dess beboddes det av hantverkare och inhysningar. Idag finns endast bostadshuset kvar.

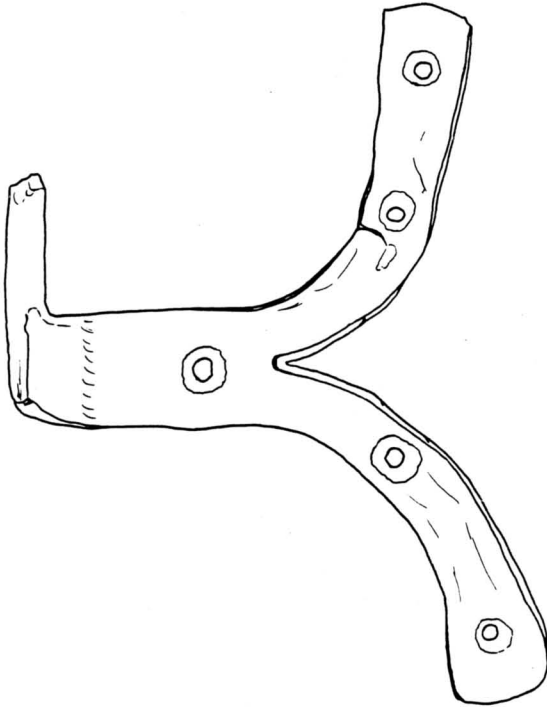


ÖSBYBRO

Ösbybro återfinns i HFL 1841-95. Det står som torp hela tiden. Torpstället får inte förväxlas med Ösbybro skola som ligger en bit därifrån.

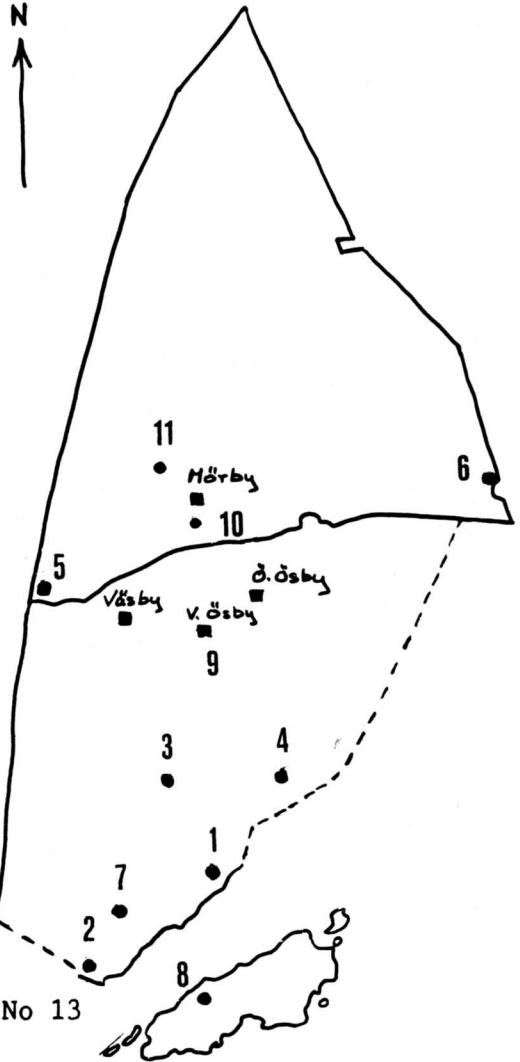
ÖSBYÄNG

Även Ösbyäng återfinns i HFL under samma tid som ovan nämligen 1841-95. Det var torp i flera korta perioder, i början av 1840-talet, i början av 1860-talet och i början av 1890-talet. För övrigt brukades stället av någon i Ösbybro.



ÖSTRA ROTEN

Roten utgörs av
Mörby, Väsby,
V. och Ö. Ösby.
Det har funnits
9 torp och
2 lägen-
heter.



- 1 Stenkulla
- 2 Vaxnäs
- 3 Äfjatorp
- 4 Ösby båtsm. torp No 13
- 5 Sandvreten
- 6 Liljedahl
- 7 Vretaberg
- 8 Björnö
- 9 Vester-Ösby
- 10 Karlberg
- 11 Mörby båtsm. torp No 3

STENKULLA
Östra Roten
Österhaninge Socken



Stenkulla från sydväst, 1986. Foto: Henry Hall.

Det finns med i HFL hela perioden 1746-1895. Det var bebott av torpare hela tiden, förutom 1826-30 och 1886-90 då det beboddes av skogvaktare respektive fiskare.

I jordeböckerna 1731 och 1740 står Stenkulla angivet som skattelagt torp på "Wässby". Det finns även med på en häradscharta från 1690.

Nuvarande bostadshus är uppfört 1900 och ekonomi-byggnaderna 1936. Omkring 1940 hade man 2 hästar, 6 kor, 2 ungdjur, 1 svin och 25 höns. Det är idag permanentbostad.

VAXNÄS
Östra Roten
Österhaninge Socken



Vaxnäs från söder, 1985. Foto: Henry Hall.

Vaxnäs finns i HFL hela tiden 1746 - 1895. Det var torp 1811-30 och 1851-95. De övriga boende utgjordes av f d inspektörer, brukare m m.

I jordeböckerna från 1731 och 1740 finns Vaxnäs med som skattlagt Torp på Wässby ägor. Det förekommer även på en härads-karta från 1690.

Vaxnäs är idag sommarstuga. Uthus och lada finns kvar. Ladan lär för övrigt vara uppförd omkring 1860. På de forna åkrarna är det idag betesmark för hästar.

ÄVJATORP
Östra Roten
Österhaninge Socken



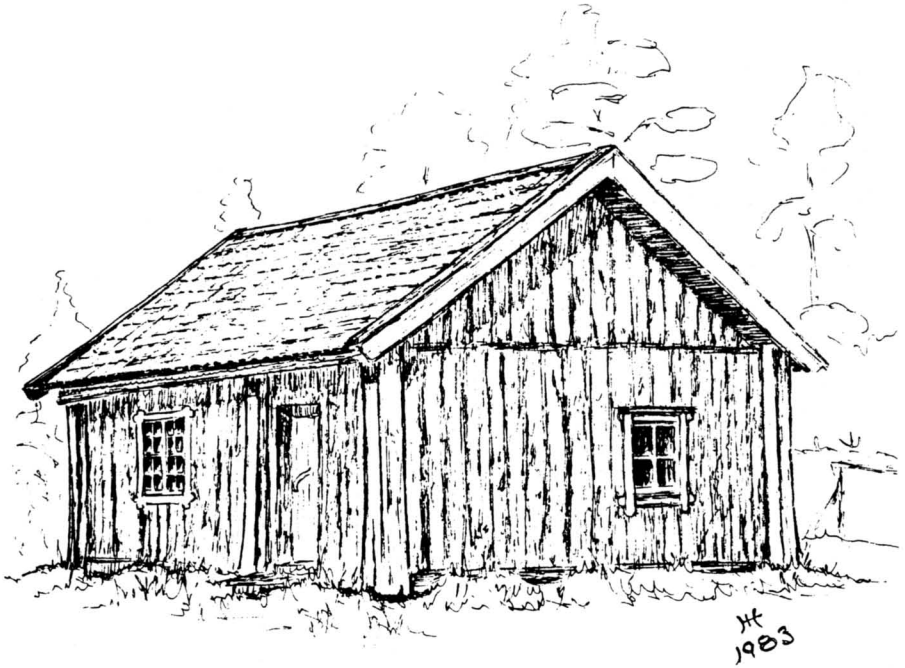
Ävjatorp från nordväst, 1979. Foto: Henry Hall.

Ävjatorp eller Ävjabro som det oftast heter finns i HFL 1746 - 1895 och var torp hela tiden under Sandemar "på Wäsby ägor". Efter 1900 och åtminstone in på 1940-talet var det arrendeställe.

Gustav och Hulda Ringnell med fyra barn bodde där mellan 1929 och 1940. De hade 1 häst, 4 kor, 2 ungdomdjur, 2 svin och 12 höns. Åkerarealen uppgick till 6 hektar.

Det är idag sommarställe. Förutom den gamla torpstugan finns ett mindre uthus kvar. Grunder efter ett flertal byggnader finns i den närmaste omgivningen. På den forna åkermarken växer numera granskog.

ÖSBY BÅTSMANSTORP No 13
MÖRBERGSTORP eller TRUMPA
Östra Roten
Österhaninge Socken



Trumpa från sydväst, 1983. Teckning: Henry Hall.

Mörbergstorp eller Trumpa finns i HFL 1746 - 1895. Det var båtsmanstorp hela tiden fram till 21/10 1887, då det vakanssattes. Rotehemman var Ösby, Valsta och Småhamra. Den f d båtsmannen bodde kvar där åtminstone till och med 1895.

Torpstugan finns kvar. Den renoverades i början av 1980-talet och fungerar idag som sommarstuga. Grunden efter ladugården kan med svårighet hittas inne i den täta granskogen, som planterats på de forna åkrarna.

SANDVRETEN

Östra Roten

Österhaninge Socken



Sandvreten från öster, 1986. Foto: Henry Hall.

Sandvreten finns i HFL 1770 - 1895. Det var torp under tiden 1791 - 1865. De första tjugo åren beboddes stället av hantverkare. Tiden efter 1865 hyste Sandvreten inhysningar och arbetare.

Det enda man idag kan se av Sandvreten är några grunder och ett gammalt fruktträd.

LILJEDAL

Östra Roten

Österhaninge Socken



Liljedal från norr, 1989. Foto: Henry Hall.

Liljedal finns redovisat i husförhörslängderna från 1821 till 1895. Det var torp från början fram till 1850. Därefter bodde det inhysningar, arbetare och änkor där i ca 20 år. Från 1871 och åtminstone till och med 1895 bodde det hantverkare där.

Där Liljedal låg finns idag endast en mindre lada. En del jordbruksredskap står kvar på platsen. Av den gamla torpstugan har inga rester hittats.

VRETABERG

Vretaberg finns i HFL 1770-1895. Det är torp hela tiden. I jordeboken från 1817 står det under oskattlagda torp Wretaberget under Wäsby ägor. Det gamla huset finns inte kvar. En modern byggnad har uppförts på platsen. Torpstället låg i det numera inhägnade området för hjortar.

BJÖRNÖ

Björnö finns i HFL 1866-1895. Det var aldrig bebott av torpare utan under hela den tiden bodde det slöjdare där.

VÄSTERÖSBY

Västerösby finns i HFL 1746-1895 och var torp endast en kort tid, 1851-55. För övrigt var det bönder och brukare.

KARLBERG

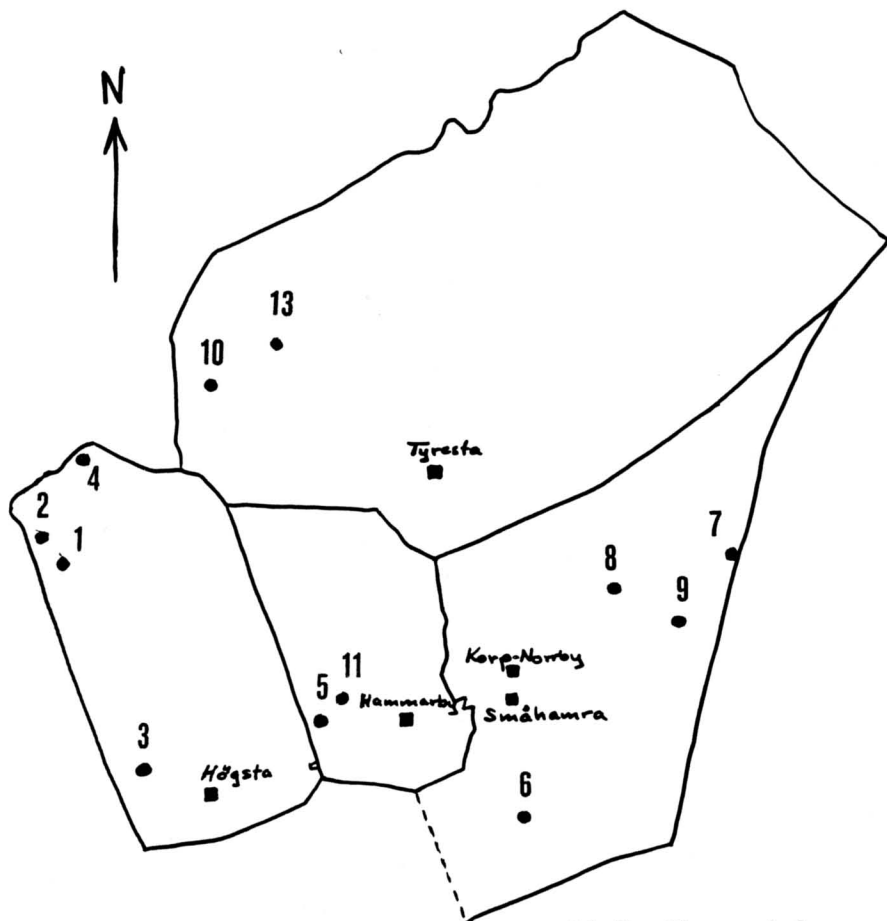
Karlberg finns omnämnt i husförhörslängderna som lägenhet på Mörby ägor under tiden 1891-95.

MÖRBY BÅTSMANSTORP No 3

Det kallades även för Bäckerstorp och finns i HFL 1746-1895. Rotehemman var Mörby, Väsby och Sanda. De sista åren beboddes stället av arbetare. Siste båtsmannen flyttade 31/10 1887. Det finns idag inget kvar av stället.

HÖGSTA ROTE

Roten utgörs av Högsta, Tyresta, Hammarby, Korp-Norrby och Småhamra ägor. Det har funnits 9 torp.



- | | |
|----------------------------|-----------------|
| 1 Skutan | 11 Karlbergsdal |
| 2 Högstälund | 12 Bergtäppan |
| 3 Högsta båtsm.torp No 2 | 13 Lycksjöhagen |
| 4 Ljungby | 14 Mörbytorp |
| 5 Hammarby båtsm.torp No 4 | 15 Haga |
| 6 Klåfkälla | 16 Högborg |
| 7 Norrbytorp | 17 Skogsäng |
| 8 Lida | 18 Höglund |
| 9 Sipäng | 19 Norrhagen |
| 10 Erikslund | |

SKUTAN
Högsta Rote
Österhaninge Socken



Skutan från nordost, 1983. Foto: Gunilla Hall.

Skutan finns angiven i HFL 1891-95. Då bodde det en arrendator där. Varför Skutan inte finns redovisad tidigare i HFL är oklart. Enligt uppgift blev Skutan utbrutet vid laga skiftet 1867. Det angavs då som hemman, Högsta 1:3 om 1/3 mantal frälse och tilldelades Magnus Persson.

Mangårdsbyggnaden är en enkelstuga och påstås vara från början av 1800-talet. Om så är fallet, är den flyttad till Skutan, eftersom det före 1867 inte fanns några hus belägna här.

Namnet Skutan tros komma från "något utskjutande" t ex en klippa eller bergsparti.

HÖGSTALUND
Högsta Rote
Österhaninge Socken



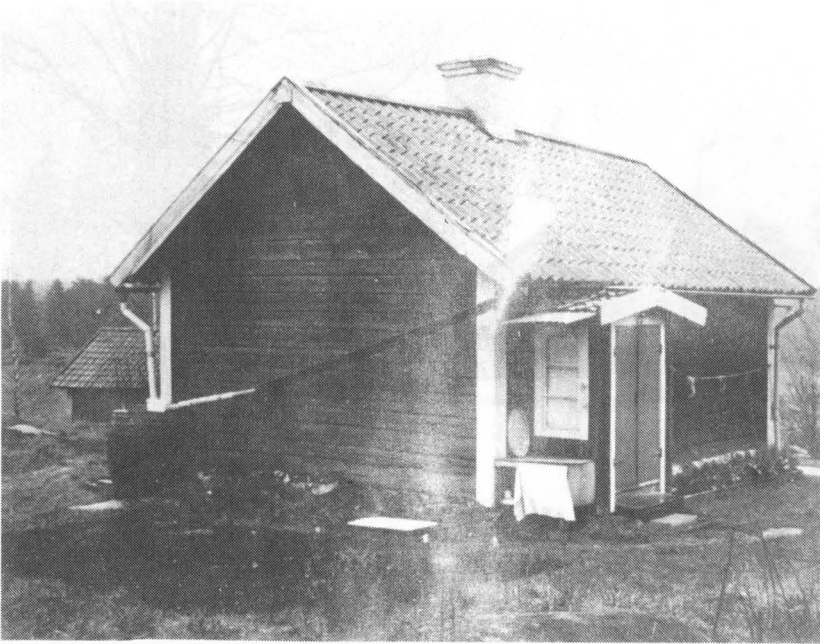
Högstalund från sydväst, 1983. Foto: Gunilla Hall.

Högstalund återfinns i HFL från 1885 till och med 1895, då husförhören upphörde. Under hela den perioden bodde det en f d båtsman på stället, som anges "på Skutans egor". Det är förmodligen därför som det enligt vissa uppgifter påstås ha varit soldattorp, vilket således ej är riktigt.

De som flyttade in 1885 var den pensionerade båtsmannen Per Adolf Jonsson (Gädda) och hans hustru Carolina Dahlberg med tre barn och ett fosterbarn. De kom från Högsta båtsmanstorp d v s Gäddas torp.

Det timrade bostadshuset, som är en enkelstuga, är idag sommarstuga.

HÖGSTA BÅTSMANSTORP No 2
GEDDAS TORP
Högsta Rote
Österhaninge Socken



Geddass torp från nordväst, 1967. Foto: Harry Runqvist
(ur Kulturförvaltningens arkiv)

Geddass torp finns i HFL 1746 - 1895. Rotehemman för
båtsmanstorpets var Tyrsta, Högsta och Lundby. Stället
vakansattes 12/2 1891.

Bostadshuset brändes ned någon gång på 1970-talet.
Uthuset fanns kvar åtminstone i början av 1980-talet.

LJUNGBY
Högsta Rote
Österhaninge Socken



Ljungby från söder, 1982. Foto: Henry Hall.

Ljungby finns i HFL 1871 - 1895. Enligt anteckningar i HFL tillkom stället 1874 och låg på Skutans egor. Under hela den tiden bodde det skomakare där. Det var således aldrig torp, utan anges som backstuga.

Det har bedrivits tvätteri vid Ljungby. Tvättstugan och torkladan revs 1982. Bostadsruset används idag av Brandbergens scoutkår.

HAMMARBY BÅTSMANSTORP No 4
FLYGARETORP
Högsta Rote
Österhaninge Socken



Flygaretorp, grunden, 1986. Foto: Birgitta Carlberg.

Flygaretorp har även kallats Snåltäppan. Det finns i HFL 1746-1895. Den siste båtsmannen slutade 31/10 1887. Rotehemman var Lundby, Alby, Hammarby, Trångsund och Kvarntäppan.

De sista åren beboddes torpet av en skomakare och därefter av en skräddare. Det har därefter genomgått skiftande öden. På 1940-talet flyttades stugan till Svartbäcken så på den ursprungliga platsen finns bara grunder efter bostadshus och ekonomibyggnader kvar, förutom lite syrénor och krusbärsbuskar.

KLÅFKÄLLA
Högsta Rote
Österhaninge Socken



Klåfkälla från sydost, 1989. Foto: Henry Hall.

Klåfkälla finns redovisad i HFL hela tiden 1746 - 1895. Det är torp hela tiden förutom under åren 1876-80 då det bodde en brukare där. I jordeböckerna 1731 och 1740 står under skattelagda torp "Klåfkälla på Småhamra ägor". I 1817 års jordebok står Klåfkälla under Tjursta som oskattlagt torp. Det är idag sommarställe. Förutom den gamla torpstugan finns ytterligare ett hus kvar.

NORRBYTORP
Högsta Rote
Österhaninge Socken



Norrbytorp från sydost, 1986. Foto: Henry Hall.

Norrbytorp finns omnämnt i HFL från 1746 till 1895. Det är torp hela tiden med undantag av 1881-90 då det står tomt. Det finns också med i jordeböckerna 1731 och 1740 som skattelagt torp på Norrby respektive Lida ägor.

Bostadshuset finns kvar och används idag som sommarstuga. Grunder efter en del uthus finns också. Ett timrat hus har flyttats från platsen till Gunnarsholmen utanför Dalarö.

LIDA
Högsta Rote
Österhaninge Socken



Lida från sydväst, 1989. Foto: Henry Hall.

Det första man ser av Lida är ett system av diken mitt i skogen, som röjer att det en gång varit uppodlad mark på platsen. Inte långt därifrån finns tydliga grunder efter torpets alla byggnader.

Lida finns i HFL hela tiden 1746 - 1895. Det var torp ända fram till 1870. Sedan bodde det arbetare, inhysningar och änkor där. I HFL står antecknat i kanten att det brukas till Sipäng.

I jordeboken från 1731 står "Lidatorp" som skattlagt torp på Norrby ägor medan det i jordeboken från 1740 står "Lida" som skattlagt torp på Lida ägor.

SIPÄNG
Högsta Rote
Österhaninge Socken



Sipäng från sydväst, 1981. Foto: Gunilla Hall.

Sipäng finns i HFL 1746 - 1895. Det var torp hela tiden. De sista åren står det f d torpare. I jordeböckerna från åren 1731 och 1740 står det att Sipängen var skattlagt torp under Småhamra ägor.

Bostadshus och uthus är enligt uppgift uppförda i början av 1900-talet. Det är idag permanentbostad.

ERIKSLUND
Högsta Rote
Österhaninge Socken



Erikslund från söder, 1981. Foto: Henry Hall.

Erikslund finns i HFL 1871-95 och beboddes av arbetare samt betecknades som lägenhet. Det var således ej torp. Det är uppodlat och bebyggt av Per Erik Pettersson.

På stället finns många olika hus, ladugård, stall, trösklada, vagnslider, en vacker jordkällare, smedja, tvättstuga, torklada och två hölador. Omkring 1940 hade man 3 kor, 1 ungdjur, 1 svin och 10 höns.

Bostadshuset brann ned i oktober 1989. Av resterna kunde man se att huset ursprungligen varit en enkelstuga, som byggts till med ett rum, allt i timmer.

KARLBERGSDAL

Karlbergsdal, även kallat Kollbergsdal, finns i HFL 1821-1870 och benämns backstuga. År 1821 till 1825 anges att en f d båtsman bor i ett nybygge och under åren därpå benämns de som bodde där för nybyggare. Därefter bodde det inhysningar, änkor och hantverkare. I slutet av 1860-talet kallades stället för Westeräng och då bodde det inhysningar och skrädderiarbetare där. Intressant är att stället år 1871 återigen byter namn - till Marielund. Det bodde en hantverkare där fram till 1895.

På platsen där Karlbergsdal legat syns tydligt att marken bearbetats och man kan också se ett snår med krikonbuskar.

BERGTÄPPAN

Bergtäppan finns i HFL 1803-1895 och anges som backstuga. Under den första tiden fram till 1840 bodde det sockenskomakare där. Tiden 1840-60 bodde det backstugusittare där. Efter det löser hantverkare, arbetare och änkor av varandra.

Bergtäppan anges raserad i slutet av 1850-talet, men byggdes tydligen upp igen. Idag finns ingenting kvar. Det låg där daghemmet ligger, mitt emot Svartbäckens skola.

LYCKSJÖHAGEN

Lycksjöhagen finns i HFL 1790-1835 under Ofvanskogs rote och 1866-1890 under Högsta rote. I början av 1800-talet bodde det en sockenskräddare där. Mellan 1820 och 1835 var det torp. Hela tiden 1866-90 bodde det arbetare där. Stället, som inte finns kvar, låg på Tyresta ägor.

MÖRBYTORP

Det återfinns i HFL 1886-1890 och var torp. Det har ej gått att lokalisera.

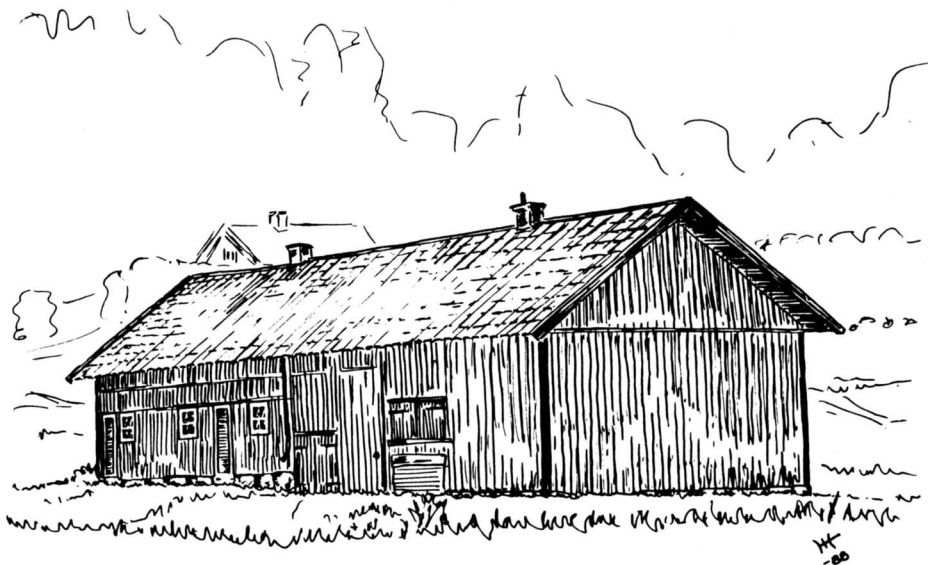
HAGA

Haga finns i HFL 1871-1880 och beboddes av arbetare. Det har inte lokaliserats.

HÖGBORG

Det finns i HFL 1780-1875 och benämns ibland backstuga. Det var bebott av torpare 1798-1820 och 1836-1855. För övrigt bodde där arrendatorer, inhyssning, änka och hantverkare. De hantverkare som bodde där var skräddare.

Under tiden 1786-90 anges Högborg som krog, samtidigt som det bodde en skräddare där. Det finns inte kvar idag och har ej kunnat lokaliseras.



SKOGSÄNG

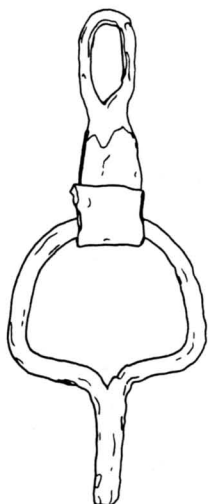
Skogsäng återfinns i HFL 1811-1860 och benämns backstuga. De första trettio åren bodde det någon som kallas för husman där. Sedan bodde det backstugusittare där. Skogsäng kallas för nybygge under tiden 1811-1825. Det raserades i slutet av 1850-talet och byggdes troligen aldrig upp igen.

HÖGLUND

Det finns i HFL 1791-1860. Det var torp en kort tid, 1798-1802 och kallades då för Högstatorp. Efter det byter det namn till Höglund och beboddes av olika personer såsom änkor, en vice länsman, arrendator och de sista åren av en smed.

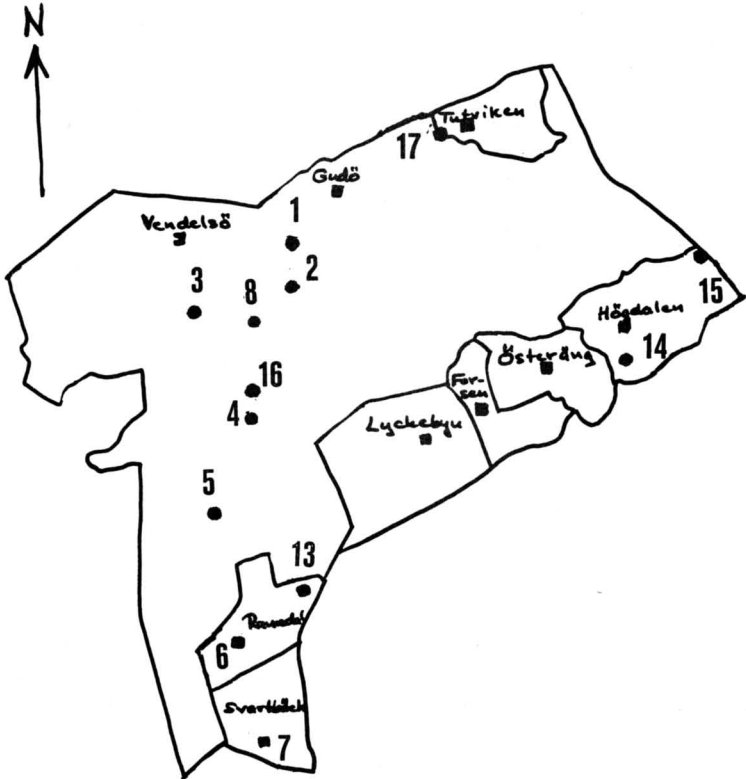
NORRHAGEN

Högt uppe på en kulle i skogsbrynet finns rester efter en skorstensmur, några grundstenar och några förvildade vinbärsbuskar, som kan vara rester efter täppan vid Norrhagen. Det finns i HFL 1841-1880 och beboddes av backstugusittare.



OFVANSKOGS ROTE

Roten består till största delen av Vendelsö och Gudö ägor. Övriga ägor är Tutviken, Högdalen, Österäng, Forsen, Lyckeby, Ramsdal och Svartbäcken. Det har funnits 16 torp.



- | | |
|----------------|-----------------------|
| 1 Apelvreten | 10 Västeräng |
| 2 Lötkärr | 11 Österhagen |
| 3 Vendelsökrog | 12 Katrineberg |
| 4 Kvarnäng | 13 Aspudden |
| 5 Källtorp | 14 Finnedal |
| 6 Ramsdal | 15 Höjden |
| 7 Svartbäcken | 16 Vendelsökvarn |
| 8 Oxhagen | 17 Gudö båtsmt. No 21 |
| 9 Tutström | |

APELVRETEN

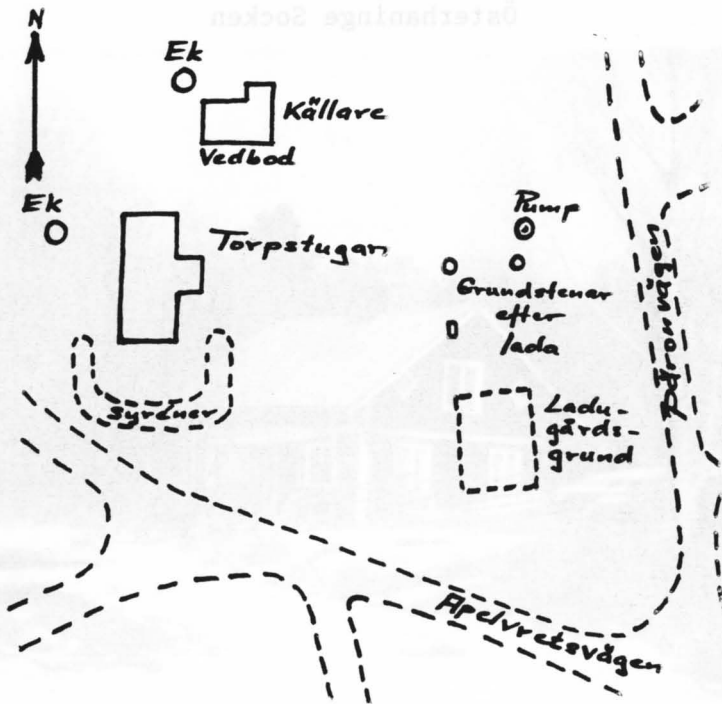
Ofwanskogs Rote
Österhaninge Socken



Apelvreten från norr, 1983. Foto: Henry Hall.

Apelvreten finns med i husförhörslängderna 1746-1895, står som torp 1780-1800, som statorp 1800-1815 och åter som torp 1816-1895. Det omnämns i jordeböckerna från 1731 och 1740 skattelagt torp under Wändelsö Säteri.

Stället ägs sedan 1957 av Birger och Astrid Forsslund. Adressen är Apelvretsvägen 11. Bostadshuset var från början inrett med ett stort kök och en liten kammare samt med en vedbod hopbyggd med huset. 1909 flyttade skräddare Wilhelmsson dit och han inredde vedboden till ett boningsrum. Kammaren är nu kök och köket en storstuga. Huset består alltså idag av två rum och kök. En veranda i schweizerstil byggdes till 1920.



På tomten finns även grunden efter ladugården samt en källare med ett hus byggt ovanpå. Tidigare var det enbart en jordkällare. Tvärs över vägen låg den numera rivna torkladan.

Apelvreten ligger idag mitt i modern villabebyggelse men har kvar mycket av sin karaktär som torp.

Av växtligheten kan nämnas äppelträd, krikon och en syrenhäck. Två stora ekar, den ena ca 5 meter i omkrets finns också. Tidigt på våren blommar scilla och vintergäck, senare kommer gullvivor m m. Hela sommaren är tomten full med blommor. En idyll i den moderna omgivningen.

LÖTKÄRR

Öfwanskogs Rote

Österhaninge Socken



Lötkärr från söder, 1983. Foto: Henry Hall.

Sommarbostad, som ligger på Grindstuvägen 3.

Finns med i HFL för hela perioden 1746–1895 och anges som torp 1780–1860. Bebos av statdräng 1861–65, av en änka 1866–80 och av en inhysing 1881–95. Det finns dessutom med i jordeböckerna 1731 och 1740 som skattelagt torp under Wändelsö Säteri och brukas till gården.

Bostadshuset är delvis ombyggt. En lada fanns kvar ända in på 1980-talet, liksom grunden till ladugården. Gamla frukträd med ett par för oss okända äppelsorter finns i trädgården.

WENDELSÖKROG
Ovanskogs Rote
Österhaninge Socken



Wendelsökrog från väster, 1972. Foto tillhörigt fam. Hallbäck.

Wendelsökrog redovisas i HFL under hela tiden 1746 - 1895. Det var krog fram till 1810. Därefter bodde det en skomakare där i några få år. Det var torp 1816 - 1865, förutom en kort tid i slutet av 1820-talet, då det bodde en statdräng där. Sedan beboddes det av en skomakeriarbetare och gårdsslöjdare i ca tio år. Det stod tomt 1876 - 1885, varefter det var arbetare som bodde där fram till 1895.

Den gamla f d krogen och torpstugan revs 1977. Under huset fanns en stor källare. I taket på denna fanns en kraftig ekstock, som var 30x30 cm i genomskärning. Timret lär enligt uppgift numera finnas i en stuga på Gotland. Idag finns inga synliga rester av huset.

KVARNÄNG

Ovanskogs Rote
Österhaninge Socken



Kvarnäng från söder, 1983. Foto: Henry Hall.

Kvarnäng ägs av Haninge Kommun och disponeras sedan oktober 1983 av Vendelsö Scoutkår.

Stället finns med i HFL 1746-1895. Före 1780 heter det "Qvarntorpet". I början av 1780-talet står det i HFL "Qvarnängen eller Qvarntorpet". Efter 1785 återfinns bara namnet "Qvarnängen".

Det har varit torp i flera olika omgångar, nämligen 1780-85, 1811-25 och 1871-95 samt som statorp 1791-1810.

Under senare år var det bondgård. Jordbruket lades ned 1967. Därefter var det uthyrt till åretruntbostad några år innan scouterna fick ta hand om det. Vid den restaurering som då gjordes visade det sig att den timrade torpstugan är inbyggd i det nuvarande bostadshuset. Ladugården revs för övrigt 1984.

KÄLLTORP
Ovanskogs Rote
Österhaninge Socken



Källtorp från sydost, 1981. Foto: Henry Hall.

Källtorp finns i HFL 1746-1895. Det var torp hela den tiden under Vendelsö gård. Vidare finns det med i jordeböckerna från 1731 och 1740 som skattelagt torp, rå och röör under Wändelsö Säterie.

År 1910 avstyckades och friköptes Källtorp från Vendelsö. 1938 avstyckades från Källtorp sju tomter, som nu är bebyggda med villor. Vid det tillfället tillkom Birgittavägen, som är uppkallad efter en dotter i huset. Det beboddes från 1940 och ett par år framåt av familjen Fingal, som drev tvätteri där. Tvätterirörelsen existerade ända fram till 1964.

Källtorp finns fortfarande kvar och är permanentbostad. Den nuvarande ägaren har vid reparation av huset konstaterat att den gamla, timrade torpstugan är inbyggd i den nuvarande villan. På andra sidan vägen, i slutningen ned mot ån, står tre rödmålade uthus i ganska dåligt skick. Ett av dem är torkladan.

RAMSDAL

Öfvanskogs Rote
Österhaninge Socken



Ramsdal ca 1910. Framför huset står Jan-Erik Hultström som är Gunnel Kjells morfars far. Foto tillhörigt Gunnel Kjell.

Ramsdal finns i HFL hela tiden 1746 - 1895. Det var torp endast en kort period i början av 1820-talet. Före 1850 var det för övrigt bönder och därefter brukare som bodde där.

Det finns angivet i jordeböckerna 1731 och 1740 som frälsehemman.

Ramsdalen finns fortfarande kvar som permanentbostad och har de flesta byggnaderna kvar bl a tvättstuga och torklada. Jordbruk bedrevs ända in på 1980-talet.

SVARTBÄCKEN

Det finns i HFL hela tiden 1746 - 1895. Det var stat-torp 1811-15. De övriga perioderna beboddes stället av flera olika kategorier bl a har det en tid varit gästgiveri. I jordeböckerna 1731 och 1740 anges Svartbäcken som frälsehemman. Det är idag helt borta. Det låg där det nuvarande radhusområdet Svartbäcken ligger.

OXHAGEN

Oxhagen finns i HFL 1746 - 1895 och har angetts som torp fram till 1865, som bostad för en änka 1866-70 och åter som torp 1876-95. Det finns dessutom med i jordeböckerna 1731 och 1740 som skattelagt torp under Wändelsö Säteri.

Den gamla stugan som fortfarande fanns på 1960-talet är numera inbyggd i villan med adress Oxhagsvägen 24. En syrénhäck finns fortfarande kvar mot gatan och prunkar på våren och påminner om svunnen tid.

TUTSTRÖM

Finns i HFL 1746 - 1845. Det var torp fram till 1802. Efter det bodde där änkor och statdrängar. Från 1816 fram till 1845 står Tutström omnämnt i HFL men det redovisas inga boende på stället.

WÄSTERÄNG

Finns i HFL 1746-1790 och anges som torp hela tiden.

ÖSTERHAGEN

Finns i HFL 1746-1785 och anges som torp hela tiden.

KATRINEBERG

Katrineberg finns i HFL 1811-1855. Det var torp fram till ca 1840. Därefter bodde det en sockenskomakare där. Det har inte lokaliserats.

ASPUDDEN

Aspudden har också gått under namnet Roligheten. Idag kan man bara se en husgrund vid en liten vik vid Ramsjöns östra strand. Med viss svårighet kan man också se grunden från jordkällaren.

Aspudden försvann redan före 1820. Det var torp åtminstone från 1730-talet. I jordeböckerna från 1731 och 1740 står det som Rå och Rör under Wändelsö Säteri. Vid ett par tillfällen har döttrar från Källtorp blivit torparhustrur i Aspudden.

FINNEDAL

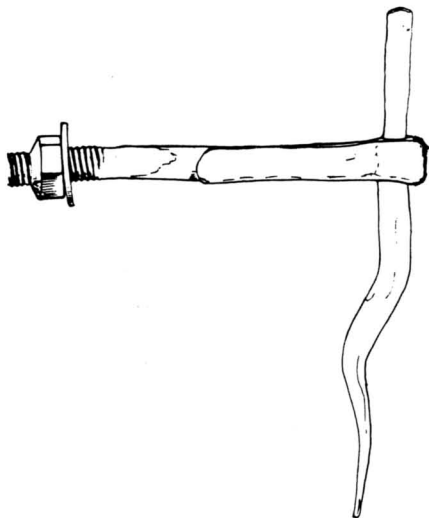
Finnedal har inte varit torp, utan bebotts av arbetare samt varit upptagen som lägenhet. Det är ursprungligen avsöndrat från Högdalen på 1890-talet.

HÖJDEN

Höjden avsöndrades från Högdalen 1893. Det var från början betecknat som lägenhet och har aldrig varit torp i egentlig bemärkelse. Höjden, som fortfarande finns kvar, alldeles invid kommungränsen mot Tyresö, har bl a under lång tid fungerat som tvätteri.

VENDELSÖKVARN

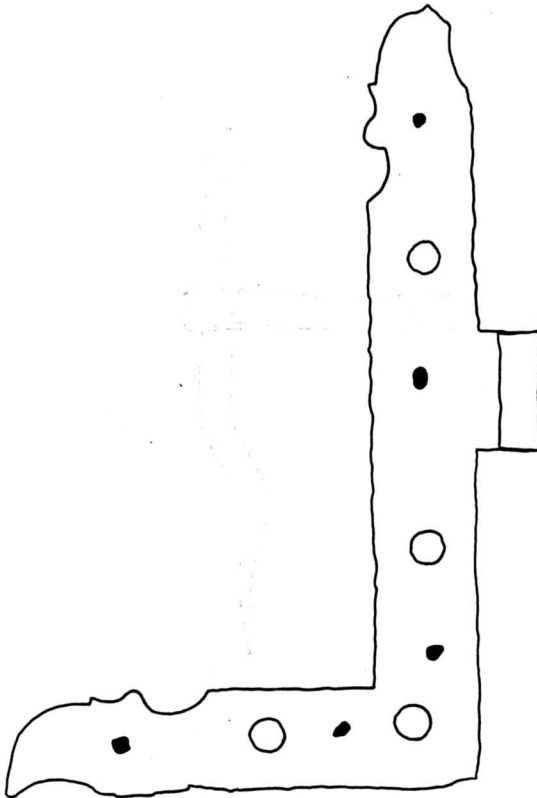
Vendelsökvarn finns med i HFL 1746-1895 och i jordeböckerna från 1731 och 1740 som skattelagt torp under "Wändelsjö" säteri. Det var också torp 1861-1875. Det beboddes av mjölnare 1780-90 och 1798-1860. Det stod tomt 1876-85 och beboddes av inhysningar 1886-90. Därefter bodde det arbetare där åtminstone fram till 1895. Kvarnen tillhörde Vendelsö gård. Kvarnen användes höst och vår beroende på vattentillgången. Den drevs med vatten från Lycksjön, dvs vattendraget mot Drevviken. Vattnet dämades upp i en damm. Av kvarnen finns inget kvar. Torpet är ombyggt till åretruntbostad. En mjölnare var så skicklig att folk stod i kö för att få malet sina grödor av honom.



GUDÖ BÅTSMANSTORP No 21

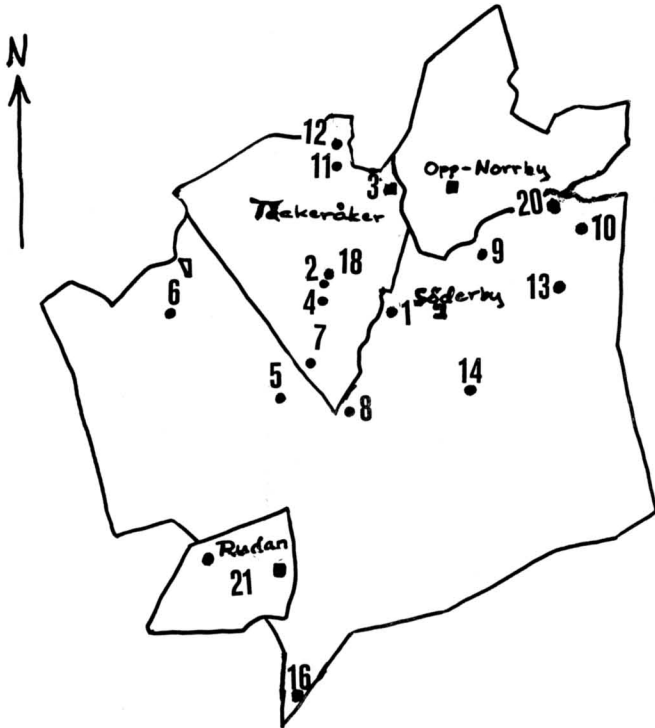
Gudö båtsmanstorp, även kallat Lövenstorp hade Gudö, Högdalen och Tutviken som rotehemman. Det finns i HFL 1746-1895 som båtsmanstorp hela tiden. Båtsmännen fick anta namnet Löf. Den siste båtsmannen som egentligen hette Granberg avgick 1896.

Torpstugan finns kvar som sommarstuga med adress Tutviksvägen 53.



SÖDERBY ROTE

Roten består av Söderby, Täckeråker, Opp-Norrby och Rudans ägor. Det har funnits 21 torp.



- | | |
|---------------------|------------------------|
| 1 Söderby Krog | 12 Söderhagstorp |
| 2 Vestra Täckeråker | 13 Nybygget |
| 3 Östra Täckeråker | 14 Söderbytorp |
| 4 Kvarntorp | 15 Nya Söderbytorp |
| 5 Kolartorp | 16 Nykrogen |
| 6 Hermanstorp | 17 Charlotteberg |
| 7 Mellanberg | 18 Lilla Täckeråker |
| 8 Nya Vreten | 19 Ö:a Täckeråkerstorp |
| 9 Klēna | 20 Klēna båtsm.t.No 20 |
| 10 Mårtensberg | 21 Västra Rudan |
| 11 Lännatorp | 22 Örsländtorpet |

SÖDERBY KROG
Söderby Rote
Österhaninge Socken

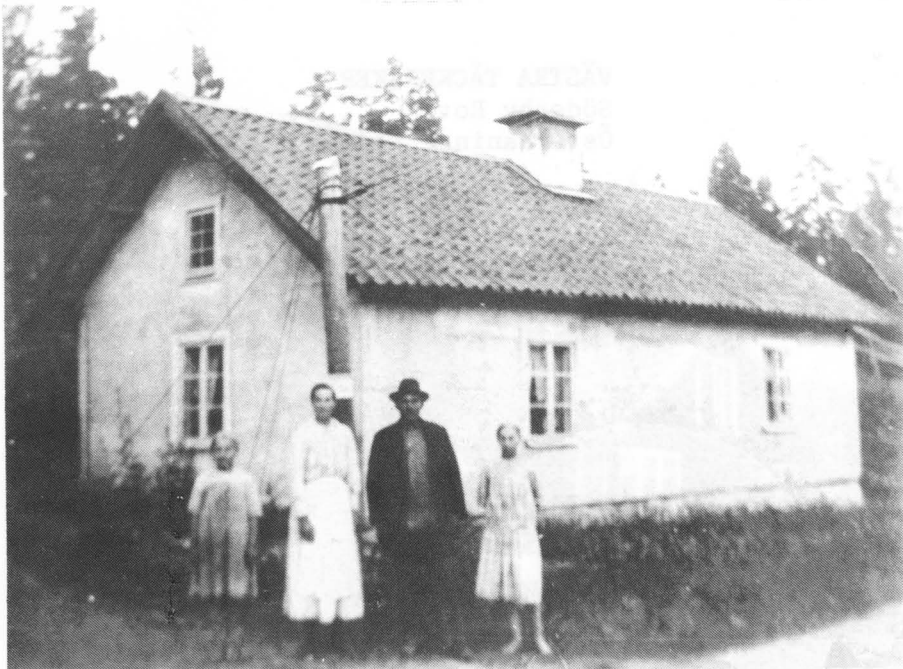


Söderby Krog från sydväst, 1983. Foto: Henry Hall.

Söderby Krog eller Grindstuga finns i HFL 1746-1821. Det har också benämnts Grindtorpet (1791). Det var bebott av torpare 1780-90, jägare 1791-97, hantverkare 1798-1802, dräng 1803-10, statorpare 1811-15, och hantverkare 1816-20. År 1821 upphör uppgifterna i HFL!

Det finns med på kartor från 1719, 1783 och 1878.

Stället omnämns som krog med gästgiveri och skjutshåll under 1600- och 1700-talen. Ting har hållits här vid flera tillfällen fram till 1730. Efter den tidpunkten hölls tingen i Västerhaninge Tingshus. På en karta från 1788 finns Söderby Krog ej upptagen som gästgivargård. Rättigheten hade då övergått till Länna i Huddinge.



Söderby Krog från norr, ca 1922. Foto tillhörigt Gösta Svensson.

Familjen på bilden är Fam. Enok Wård. Mannen var byggnadssnickare och hustrun Hilda hade landstvätt. Döttrarna heter Linnéa och Elsa. Torkladan för tvätteriet står kvar på andra sidan Gamla Nynäsvägen. Familjen Wård bodde där på 1920- och 30- talen. Huset är fortfarande permanentbostad och ligger nära den gamla Söderby-kvarnen. Huset kan vara det äldsta bevarade i trakten.

På en "Råmärkens Beskrivning öfver HANEWEDEN" år 1719 finns upptecknat: "Siälfwa Söderby Krog Giästewåning, nu upptecknad i ställe för ett 5-stena Röör, som äfwen efter Termans Charta, GrindStufwan Kallad, här wid berg skall stådt, men förstörd eller med Husen öfwerbygd." Grindstugor var nog av stor betydelse på den tiden - många andra grindstugor finns omnämnda i beskrivningen.

VÄSTRA TÄCKERÅKER
Söderby Rote
Österhaninge Socken



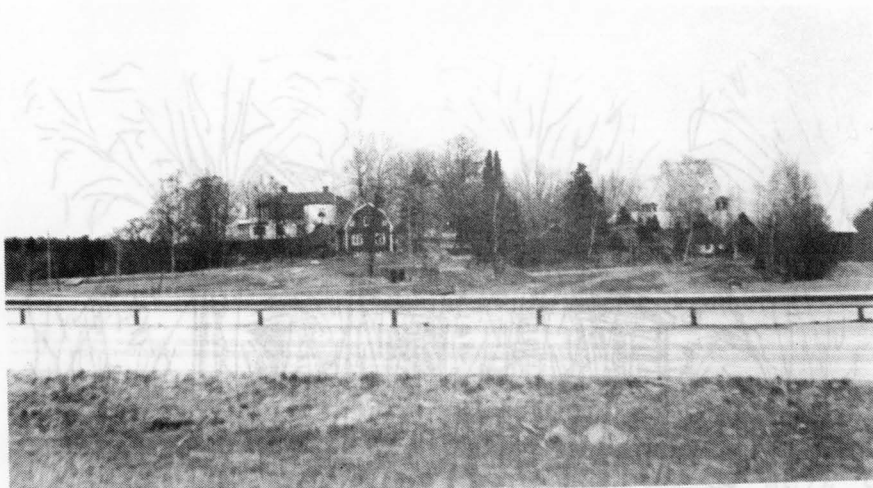
Västra Täckeråker från nordost, 1989. Foto: Henry Hall.

Numera permanentbostad. Det var tidigare jordbruk och handelsträdgård med en areal på 11,5 har.

Finns i HFL 1746-1895 och som torp 1871-1875. Det finns i jordeböckerna 1731 och 1740. Omnämns som skattetorp 1720-1794. Det finns med på 1719 års karta som "Nybygget". Det avstyckades och såldes från Söderby 1920. Fastigheten såldes 1988 till Byggbolaget Priab.

Bostadshuset är förlängt till dubbla storleken och var på 1940-talet inrett som 2-familjshus, men är numera ett 1-familjshus. Ett av uthusen har troligen varit ladugård.

ÖSTRA TÄCKERÅKER
Söderby Rote
Österhaninge Socken



Östra Täckeråker från söder, 1988. Foto: Henry Hall.

Östra Täckeråker finns i HFL 1746-1895. Det står i jordeböckerna 1731 och 1740 som frälsehemman. I HFL anges Ö. Täckeråker som torp 1798-1860. Det står tomt i ca 10 år fram till 1875. Därefter fram till 1895 benämns de boende som ägare.

Ö. Täckeråker finns redovisat på följande kartor: 1648, 1719, 1793 och 1906.

Östra Täckeråker är avstyckat från Söderby gård 1917. Det köptes av Engelbrekt Lindkvist, ägare till Primusfabriken i Stockholm. En stor pampig huvudbyggnad uppfördes på platsen där det gamla torpstället stod.

Endast ett äldre hus är bevarat, nämligen ladugården, som inrymde fyra kor, en häst och vagnslider samt ett litet intag för höskullen, utbyggt på taket. Huset är delvis timrat.

KVARNTORP

Söderby Rote

Österhaninge Socker.



Kvarntorp 1989. Teckning: Henry Hall.

Finns i HFL 1746-1895 och står som stattorp 1841-1855 och som torp 1861-1895. Det finns dessutom med i jordeböckerna 1731 och 1740 som Täckeråkers Qvarn på Täckeråkers ägor.

Det finns med på en karta från 1719 som Mjölmarstuga och på en karta från 1812 med kvarn och såg (hörde förmodligen till L. Täckeråker).

Kvarn och såg flyttades 1813 till Söderby där ny kanal grävdes från Damträsket. Kvarnhuset står kvar vid f d fångdammen och kvarnrännan. Huset har be-
gagnats till landstvätt. Det är nu kringbyggt med moderna villor och nästan all gammal mark utgörande 6,5 har är avstyckad. Numera permanentbostad-villa.

KOLARTORP
Söderby Rote
Österhaninge Socker.



Kolartorp 1939. Foto tillhörigt Patric Persson.

Numera sommarbostad och ligger på Kolartorpsvägen 21.

Finns i HFL 1746-1895. Det återfinns också i jordeböckerna 1731 och 1740 som frälsehemman. Det finns även med på 1648 års karta och 1719 års karta. Det omnämns som skattetorp 1720-1794.

Bostadshusets karaktär är väl bevarad, även invändigt. Timmerkonstruktionen på vinden och de två olika golvnivåerna visar att huset är tillbyggt åt norr. En stor på baksidan utbyggd gråstensspis visar gammal byggstil. En timrad drängstuga med öppen spis finns idag på granntomten (Kolartorpsv. 23). En "smedja" eller tvättstuga i timmer, välbevarad ligger nere vid ån (Kolartorpsv. 25). En karta från 1906 visar de olika husens placering innan den nuvarande omkringliggande villabebyggelsen tillkom på 1940-talet. All den gamla marken omfattande 58 har är avstyckad.

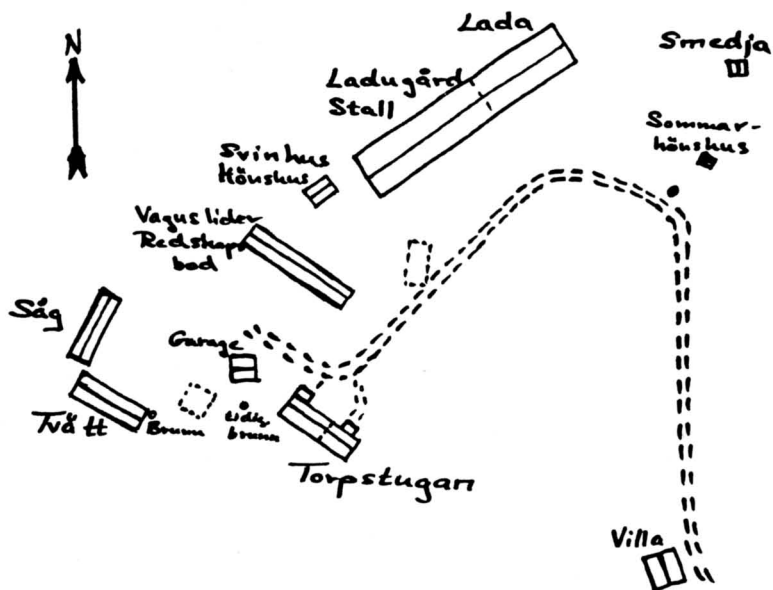
HERMANSTORP
Söderby Rote
Österhaninge Socken



Hermanstorp ca 1906. Personerna på bilden är Karl-Erik och Sofia Lindström med barn och hans svärmor. Foto tillhörigt Helge Davidsson.

Det är numera permanentbostad med adress Hermans-
torpsv. 25. År 1719 finns Hermanstorp på Charta öfver
Allmänningar i Hanweden. Det omnämns 1720 som
Hermanstorp eller Olsängstorp och då som skattetorp,
1740 som dagsverkstorp och 1750 som underlydande
torp.

Det återfinns i HFL och kyrkoböcker 1770 - 1922.
Innehavaren står som brukare. Det omnämns 1896 - 1915
som torp med dagsverksskyldighet, 1915 - 1921
arrende, 1921 - 1940 eget hemman, med en areal på 48
har. År 1949 skedde avstyckning till sommarbostad.

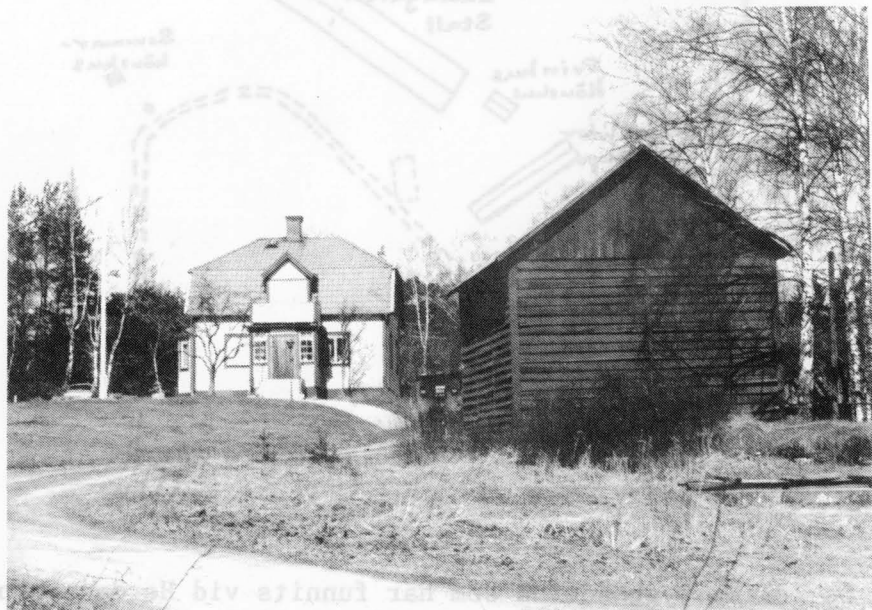


De olika byggnaderna som har funnits vid Hermanstorpet vid följande årtal: 1906, 1922 och 1949.

Husens ålder är oftast svårt att fastställa. Hermanstorpet hade samma mått som för närvarande på karta från 1906, 18x6 m. En mellanvägg i huset har tidigare varit yttervägg och visar att huset tidigare haft måtten 8x6 m, med ett stort kök och en liten kammare. Flera liknande exempel finns på andra torp i närheten. Det fanns ett äldre hus som revs ca 1920 och som uppges ha varit från 1700-talet.

Ytterligare uppgifter finns i skriften: "Hermanstorps Tomtägarförening under 40 år", där den siste torparen och den förste hemmansägaren med familjer och verksamhet beskrivs.

MELLANBERG
Söderby Rote
Österhaninge Socken



Mellanberg från söder, 1988. Foto: Henry Hall

Mellanberg är permanentbostad. Det friköptes från Söderby 1922.

Finns i HFL 1770-1895 och var torp 1791-1860 och 1871-1895. Det har förutom torpare bebotts av hantverkare. Senare innehavare har haft tvättinrättning kombinerat med jordbruk.

Nuvarande bostadshus uppfördes 1927, då det gamla revs. Uthus från äldre tid bevarade. En stor del av markarealen på 56 har är numera avstyckad till en byggfirma.

NYA VRETEN
Söderby Rote
Österhaninge Socken



Nya Vreten 1943. Foto ur Kulturförvaltningens arkiv, tillhörande Ing-Marie Cramer.

Finns i HFL 1786-1895. Bebott av torpare nästan hela tiden. Befallningsman 1786-90. Jägare 1791-97. Skomakare 1811-15. Statdräng 1836-40. Stattorpare 1841-75.

Nya Vreten finns med i en jordebok från 1817 som oskattlagt torp med Rå och Rör under Söderby Säteri.

På 1940-talet bodde smeden Anders Eriksson och hans hustru Jenny Maria i "Nyvreten". Det revs troligen på 1950-talet. Det låg där nuvarande telestationen i Handen är belägen.

KLENA

Söderby Rote
Österhaninge Socken



Klena från sydost. Bilden troligen tagen före 1940. Personerna på bilden är okända. Foto tillhörigt: Göte Andersson.

Klena finns i HFL hela tiden 1746-1895. Det har förutom gården Klena, som ingått i Söderby, funnits åtminstone två Klena-torp fram till 1819. Därefter i 48 år fanns inga boende alls i Klena.

År 1867 tillkom det Klena, även kallat Lill-Klena, som fanns ända in på 1970-talet. Huset brändes då ned efter att ha stått tomt en tid. Grundrester finns kvar efter bostadshuset, jordkällaren och ett mindre uthus.

På platsen finns syréner, körsbärsträd och äppelträd kvar.

MÅRTENSBERG
Söderby Rote
Österhaninge Socken



Mårtensberg från nordväst, 1983. Foto: Henry Hall.

Mårtensberg finns i HFL 1770 - 1895. Det beboddes av torpare nästan hela tiden, utom 1866-70, då det bodde en arbetskarl där. I slutet av 1810-talet står det benämnt som Mårtensstorp.

Det befintliga bostadshuset renoverades 1926. Det fungerar idag som kontor. Det knuttimrade uthuset, som påstås vara från 1700-talet, plockades ned i maj 1990, för att återuppföras på annan plats, med anledning av nyligen taget beslut om uppförande av radhus och villor vid Mårtensberg.

Vid Mårtensberg finns en bilverkstad och en f d plantshop. En modern tegelvilla har uppförts omedelbart söder om det gamla bostadshuset.

LÄNNATORP
Söderby Rote
Österhaninge Socken

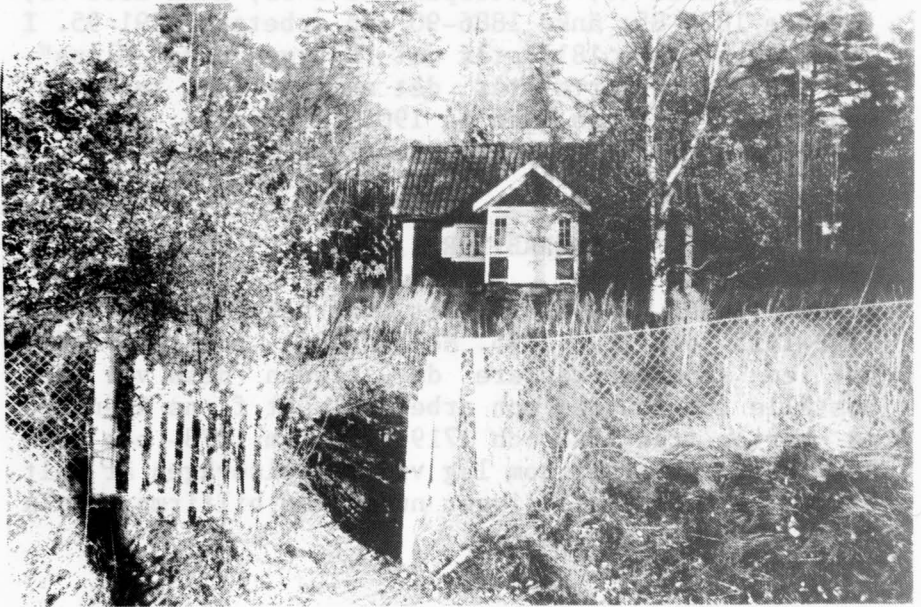


Lännatorp från nordost, 1983. Foto: Henry Hall.

Lännatorp finns i HFL 1856 - 1895. Det var torp hela tiden under Söderby. Bostadshuset finns fortfarande kvar. Det var i början av 1980-talet gulmålat men är nu rött. Det fungerar idag som kontor. Under 1988 uppfördes en större plåtbeklädd byggnad alldeles intill det gamla huset.

Det är oklart om Lännatorp och Lännakrog, som finns i HFL 1780 - 1835, är samma ställe eller ej.

SÖDERHAGSTORP
Söderby Rote
Österhaninge Socker.



Söderhagstorp från väster, 1983. Foto: Henry Hall.

Söderhagstorp finns i HFL 1868-1895. Det har hela tiden bebotts av hantverkare. Från 1884 till 1895 var det en skomakare som bodde där. Av den anledningen kallades det också för skomakartorp.

Enligt husförhörslängderna står det som torp till Söderhagen i Huddinge församling under åren 1886-95, trots att det inte bodde några torpare där.

Huset som var sommarbostad de senaste åren revs och brändes ned i början av 1988. Året därpå uppfördes tre moderna villor på tomten.

NYBYGGET

Finns i HFL 1770-1895. Det var torpare 1780-1820, statdräng 1821-40, statorpare 1841-65, änka 1866-75, torpare 1876-85, änka 1886-90 och arbetare 1891-95. I jordeboken från 1817 står det "Nybygge under Klena". På 1878 års karta står det angivet som jordtorp, medan det ej finns med på 1906 års karta. Det låg alldeles nedanför nuvarande Henriksbergsvägen.

SÖDERBYTORP

Finns i HFL 1746-1895. Det var bebott av torpare 1798-1815 och 1876-1895. Mellan 1861 och 1875 bodde det en skomakerimästare där. Innan dess var det boställe för inhyses och arbetare. Det finns även med på kartor från 1648 och 1719 förutom 1878- och 1906 års kartor. Torpet som låg vid Vendelsövägen är helt borta. På dess plats ligger numera en bilfirma, Kumla Bil.

NYA SÖDERBYTORP

Finns i HFL 1785-1826. Det var torp 1785-1802. Därefter stod det tomt, förutom en kort period i slutet av 1810-talet, då det beboddes av inhysningar.

NYKROGEN

Nykrogen har fungerat både som torp och som krog. Det låg på västra sidan om Gamla Nynäsvägen, i närheten av värmeverket och snett emot platsen där Janstorp låg. Nykrogen återfinns i HFL 1746-1895. Det var torp 1780-85, 1791-97 och 1803-10. Mellan 1830 och 1880 var det bebott av smed och därefter av arbetare. Nykrogen kallades då backstuga under Söderby. Det beboddes av krögare 1786-90 och 1811-20. I jordeboken från 1817 finner man Nykrog som oskattlagt torp med Rå och Rör under Söderby Säteri.

CHARLOTTEBERG

Finns i HFL 1826-1855 och står som torp 1826-30. Det finns redovisat på 1812 års karta. Det har legat på östra sidan om järnvägen nära f d Vega hpl.

LILLA TÄCKERÅKER

Endast en övervuxen förhöjning efter spismuren kan idag skönjas på platsen där Lilla Täckeråker legat. Det finns i HFL 1770-1895, 1/4 mantal under Söderby. Det var således inte torp. I jordeboken från 1740 finns Lilla Täckeråker med som frälsehemman. I jordebok från 1731 finns det inte med (där nämns enbart Täckeråker).

Det finns vidare med på 1719 års karta. Det omnämns 1740 som 1/4 mtl. samt en mjöl kvarn. Kvarnhuset begagnades till tvätteri på 1930-talet, men tillhörde då Kvarntorp.

ÖSTRA TÄCKERÅKERSTORP

Det finns i HFL 1861-75 och var torp hela tiden. Det låg i närheten av nuvarande Obs-varuhuset.

KLENA BÅTSMANSTORP No 20

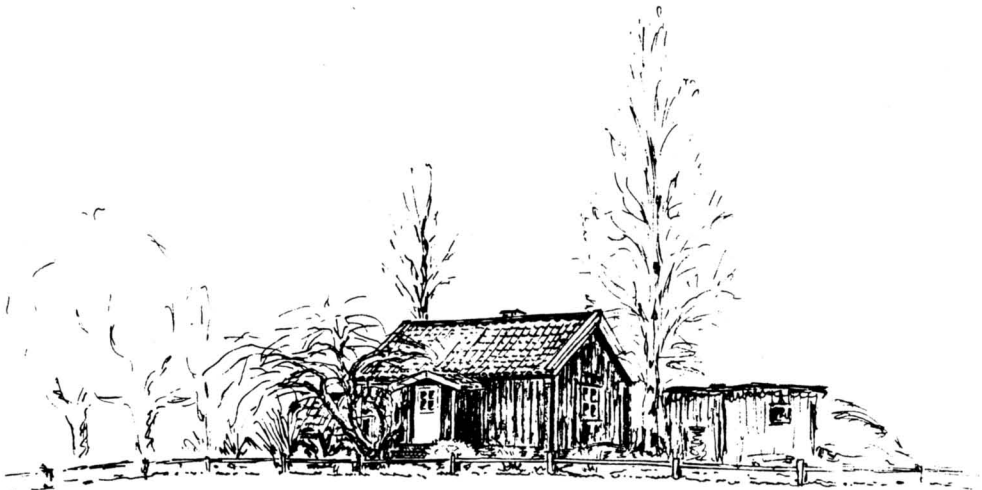
Klena båtsmanstorp hette också Melkerstorp. Det finns i HFL 1746-1895. Det beboddes av båtsmän hela tiden utom 1780-85 då det bodde en skomakare där. Båtsmanstorpets vakanssattes 23/6 1894. Rotehemman var Klena, Norrby och Länna. Rivet någon gång under 1900-talet.

VÄSTRA RUDAN

Västra Rudan, även kallat Skogstorp, låg några hundra meter väster om nuvarande Rudans gård. Det går inte att urskilja några rester av bebyggelse. Västra Rudan återfinns i HFL 1746-1835 och var torp en kort tid i början av 1800-talet, dvs till ca 1820. Det finns även med i jordeböckerna från 1731 och 1740 som frälsehemman.

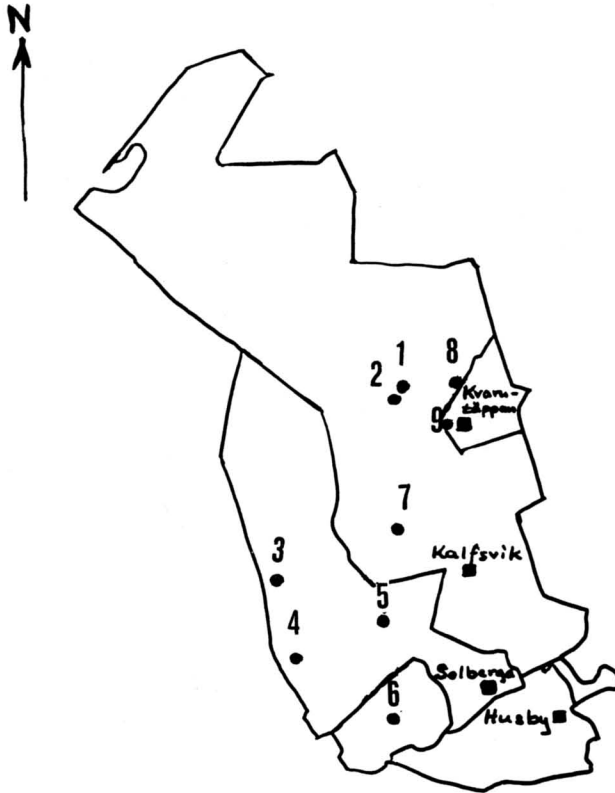
ÖRSLANDTORPET

På den geometriska kartan över Söderby Sätessgård från 1648 finns ett torp angivet vid namn Örslandtorpet. Detta är det enda ställe där Örslandtorpet finns omnämnt.



KALFSVIKS ROTE

Roten består av Kalfsvik, Solberga, Kvarntäppan och Husby ägor. Det har funnits 7 torp och 2 backstugor.



- 1 Djuprännilen
- 2 Kalfsviks båtsm. torp No 5
- 3 Björklund
- 4 Guldringen
- 5 Snörom
- 6 Åbrunna
- 7 Grindsvreten
- 8 Sommarro
- 9 Höglund
- 10 Höglund

DJUPRÄNNILEN
Kalfsviks Rote
Österhaninge Socken



Djuprännilen på 1960-talet. Foto tillhörigt Lola Waldeus.

Djuprännilen fanns redan på 1770-talet, men kan ha funnits långt tidigare. I en skrift från 1400-talet finns torpet "Diupabaek i östra Hanungh" omnämnt. Man vet idag ej vilket torp som avses, men det kan vara Djuprännilen.

Under åren 1935 till 1942 var Gustav och Selma Fingal torpare på Djuprännilen. Arrendet var då 600 kr per år. Man odlade 13 tunnland mark och hade några kor, en häst, gris och höns. Tidigare har stället periodvis varit torp, periodvis bostad åt skogvaktare och hantverkare. Det revs när Jordbro började byggas i slutet av 1960-talet. Namnet lever kvar på det radhusområde som idag ligger ganska exakt där torpet en gång låg.

KALFSVIKS BÅTSMANSTORP No 5
HURTIGS TORP
Kalfsviks Rote
Österhaninge Socken



Hurtigstorp 1924. På trappan står familjen Lindqvist.
Foto tillhörigt Bertil Lindqvist.

Båtsman Hurtig har fått ge namn åt en park och ett torg i Jordbro, och torpet låg just där ett av flerfamiljshusen alldeles ovanför Blockstensskolan ligger idag.

Hurtigstorp finns i HFL 1746 - 1895. Rotehemman var Kalfsvik, Arbottna, Stadsberga och Broby. Siste båtsmannen flyttade ut 1891, varefter stugan fortsatte att användas som bostad ända fram till mitten av 1960-talet när det revs i samband med att det nutida Jordbro började växa fram.

BJÖRKLUND

Kalfsviks Rote
Österhaninge Socken



Björklund från sydväst, 1970. Foto: Hjalmar Jansson.

Namnet Björklund dyker upp i dokument redan 1719. På en karta från 1732 finns det också, med tillägget "snuggstuga", en beteckning som det är oklart vad den avser. En teori är att det var ett slags fattigstuga. Björklund var då beläget på kyrkans jord, vilket ytterligare stärker teorin om att det var bostad för nödställda.

I HFL anges att Björklund bebotts av torpare hela tiden 1746–1895. I jordeböckerna 1731 och 1740 står det som skattlagt torp på Prästgårds ägor.

Den sist bofaste Björklundbon var Einar Carlzén som arrenderade torpet från 1929 till 1981 då han löste in fastigheten. Han bodde kvar där till sin bortgång 1985. År 1989 brann stugan ned till grunden, men en del uthus står fortfarande kvar.

GULDRINGEN
Kalfsviks Rote
Österhaninge Socken



Platsen för Guldringen från sydväst. 1984
Foto: Birgitta Carlberg.

Guldringen låg nära gränsen till Västerhaninge, mitt ute på gårdet framför Åby prästgård. Torpet finns med på en karta från 1732, då det löd under Solberga. I jordeböckerna från 1731 och 1740 står det "Gullringsstuga som skattlagt torp på Prästegårds ägor". Det finns med i HFL hela tiden 1746-1895 och står som torp ända till 1875. Därefter bodde det arbetare där.

Namnet, som ibland stavats Gullringen, finns med på kartorna fram till 1900-talets mitt. Det revs på 1950-talet och utplånades i det närmaste helt för att ge plats åt åkermark. I skogsbrynet intill kan man fortfarande se var den gamla körvägen till torpet kom fram, och det finns en del byggnadsrester samt några vinbärsbuskar.

SNÖROM
Kalfsviks Rote
Österhaninge Socken



Snörom troligen på 1910-talet. Foto tillhörigt Lola Waldeus.

Snörom lär ha fått sitt namn av att vägen en gång "snodde om" torpet, d v s gjorde en krök runt. Torpet finns omnämnt i jordeböckerna 1731 och 1740 och låg på Prästgårds ägor. Det finns också med i HFL 1746 - 1895 och står som torp fram till 1835. Därefter bodde det statdrängar och arbetare där. I slutet av 1770-talet står det under namnet "Presttorp".

Ett bostadshus och några uthus finns idag kvar på platsen.

ÅBRUNNA

Kalfsviks Rote

Österhaninge Socken



"Prästgårdsstugan" på 1920-talet, innan den flyttades till Åbrunna. Foto tillhörigt Lola Waldeus.

Åbrunna är ett ställe som genomgått skiftande öden. Det har varit det mesta från torp till stort hemman. På 1600-talet var det en tid säteri. Enligt en boupp-teckning från 1755 fanns då på Åbrunna ett boningshus med en sal, ett förmak och två kammare.

Det finns med i HFL för hela tiden 1746–1895, men med lite olika funktion. Åren 1791–97 anges de boende som statorpare. Det var torp fram till 1815 och beboddes sedan av statdrängar, inhysningar, änkor m m.

Det nuvarande huset vid Åbrunna är hitflyttat från Solberga prästgård.

GRINDSVRETEN

Grindsvreten finns i HFL 1851-1895. Det var backstuga fram till 1880. Därefter var det torp och brukades till Nedergård i Kalfsvik. På torpet Grindsvreten bodde i slutet av 1800-talet bygdespelmannen Anders Bergström. Torpet revs troligen någon gång på 1920-talet.

SOMMARRO

Sommarro tillkom i slutet av 1850-talet. Det har inte varit torp, utan lägenhet och invånarna har skrivits som t ex hantverkare, änka, arbetare. Sommarro låg alldeles intill det småhusområde i dagens Jordbro som går under namnet Sommarbo. Om denna namnändring beror på en felskrivning eller om den är avsiktlig och i så fall varför har inte lyckats gå att utröna.

HÖGLUND

Höglund tillkom samtidigt med Sommarro i slutet av 1850-talet. Det har inte varit torp utan backstuga på "Qvarntäppans egor". Det har varit bebott av arbetare och en urmakare. På 1920-talet byggdes en relativt stor villa på platsen, som idag är öde med undantag av ett stort antal förvildade trädgårdsväxter.

EL TÖ

SV PS

R.S.

IRS.



ALFABETISKT REGISTER

<u>NAMN</u>	<u>Sida</u>	<u>NAMN</u>	<u>Sida</u>
AHLTORP	29	GAMMELGÅRDEN	34
APELVRETEN	94	GEDDAS TORP	82
ASPUDDEN	102	GRINDSTUGAN	68
		GRINDSVRETEN	130
BACKEN	52	GUDÖ BÅTSM.TORP	104
BAKOM	40	GULDRINGEN	127
BEATELUND	57	GÅSHAGEN	29
BERGATORP	64		
BERGA BÅTSM.TORP	62	HAGA	91
BERGTÄPPAN	90	HAGTORNSUDD	19
BJÖRKLUND	126	HAMMARBY BÅTSM.TORP	84
BJÖRNÖ	78	HAMMARN	32
BORINS TORP	49	HAGTORNSUDD	19
BRINK	37	HERMANSTORP	112
BRUNSTORP	14	HERRHAGEN	59
BÄCKERSTORP	78	HUMMELTORP	42
		HURTIGSTORP	125
CHARLOTTEBERG	121	HÖGBORG	91
		HÖGLUND	92 o 130
DALBERGSTORP	62	HÖGSTATORP	92
DALSTORP	64	HÖGSTA BÅTSM.TORP	82
DJUPRÄNNILEN	124	HÖGSTALUND	81
DYVIK	11	HÖJDEN	102
EDHOLMEN	60	JANSTORP	56
ERIKSBERG	54		
ERIKSDAL	54	KALFHOLMEN	8
ERIKSLUND	89	KALFSVIKS BÅTSM.T.	125
		KARLBERG	78
FALKENSTORP	28	KARLBERGSDAL	90
FINKARUDD	17	KARLSLUND	40 o 66
FINNEDAL	102	KATRINEBERG	102
FISKARSTUGAN	41	KIKARETORP	60
FLYGARES TORP	84	KLENA	116
FLÄTJAN	49	KLENA BÅTSM. TORP	122
FRÖBERG	22	KLÅFKÄLLA	85
FRÖNÄSUDD	9	KNOGA	21
FÅGELSÅNGEN	59	KOLARTORP	111

<u>NAMN</u>	<u>Sida</u>	<u>NAMN</u>	<u>Sida</u>
KRACKELBACKEN	28	MÖRBY BÅTSM.T.	78
KULLAN	30	MÖRBYTORP	91
KVARNTORP	110		
KVARNÄNG	98	NEDRE BIHAGEN	13
KYCKLINGHAGEN	59	NOOR	15
KÄLLTORP	99	NOORSTORP	21
KÄLLTÄPPAN	60	NORRBYTORP	86
KÄRMARÄNG	16	NORRHAGEN	92
KÄVERÅKER	44	NYA SÖDERBYTORP	120
		NYA VRETEN	115
LARSTORP	21	NYBBLETORP	42
LAXENS TORP	28	NYBYGGET	120
LIDA	87	NYKROGEN	120
LILJEDAL	77	NYLÄNDA	46
LILLA TÄCKERÅKER	121	NYLÄNDA BÅTSM.T.	47
LINDERSBERG	45	NYTORP	60
LINDERSTORP	47	NÄSET	36
LJUNGBY	83		
LJUSHAGEN	18	OLSHOLMEN	26
LUNDBYTORP	59	OP BETBY	54
LYCKSJÖHAGEN	90	OXHAGEN	101
LÄNNAKROG	118		
LÄNNATORP	118	PERSTORP	50
LÄNNÅKERS BÅTSM.T.	28	PRESTTORP	128
LÄNNÅKS TORP	30		
LÖFLUND	24	RAMSDAL	100
LÖTEN	30	ROLIGHETEN	102
LÖTKÄRR	96	RYSSES	27
LÖVENSTORP	104	RÅBERG	60
		RÅTTFÄLLAN	62
MALMBERGSTORP	48	RÖFBACKEN	42
MALMEN	51	RÖDA GRINDEN	42
MARIELUND	90		
MELKERSTORP BÅTSM.T	122	SANDA GÅSHAGEN	64
MELLANBERG	114	SANDVIKEN	69
MORARNE	22	SANDVRETEN	76
MYRUDDEN	21	SIMPVIKEN	20
MÅRTENSBERG	117	SIPÄNG	88
MÄJSGARN	54	SJÖBERG	54
MÖRBERGSTORP	75	SKOGALUND	69

<u>NAMN</u>	<u>Sida</u>	<u>NAMN</u>	<u>Sida</u>
SKOGEN	59	TRUMPA	75
SKOGSTORP	122	TUTSTRÖM	101
SKOGSÅNG	92		
SKUTAN	80	VAXNÄS	73
SKÄGGSMO	58	VENDELSÖKVARN	103
SKÄLBRUNN	25	VENDELSÖKROG	97
SKÄLÅKER	22	VESTERDALEN	53
SNÅLTÄPPAN	84	WESTERÄNG	90
SNÖROM	128	VRETABERG	78
SOLBACKEN	29	VÄSTER ÖSBY	78
SOMMARRO	130	VÄSTERÄNG	101
SPJUTSUND	21	VÄSTRA RUDAN	122
STENKULLA	72	VÄSTRA TÄCKERÅKER	108
STENTÄPPAN	29		
STYMNINGE BÅTSM.T	49	YTTERRÄDA BÅTSM.T.	48
STYMNINGEVIK	39	YTTERRÄDA DAGSV.T.	54
SVARTBÄCKEN	101		
SVENSLUND	38	ÅBRUNNA	129
SVENSRO	63		
SVÄRDSNÄS	67	ÄVJATORP	74
SÄFNÄSET	10		
SÖDERBYKROG	106	ÖFRE BIHAGEN	12
SÖDERBYTORP	120	ÖRSLANDTORPET	122
SÖDERHAGSTORP	119	ÖSBY BÅTSM.T.	75
SÖDERSUND	64	ÖSBYBRO	70
		ÖSBYÄNG	70
TJURSTA BÅTSM.T	28	ÖSTERHAGEN	101
TJURSTATORP	28	ÖSTRA TÄCKERÅKER	109
TOMTA BÅTSM.T	14	ÖSTRA TÄCKERÅKERST.	121

FÖRTECKNING ÖVER KARTOR

Geometrisk Charta öfwer Täckerråkers Ägor 1638.
af Sven Månsson. Kopierad 1758 av Christh. Faxell

Geometrisk Charta öfwer Söderby Sätessgård 1648
af Samuel Terman.

Häradscharta. 1690.

Råmärkeckens Beskrifning öfwer Chartan på Allmänningen
Haneweden af Ribell. 1719.

Charta öfwer Rågängen emellan Wändelsjö, Norrby samt
Klene och Täckerråker 1758. av Jonas Collin.

Karta öfwer Söderby Sätessgårdens gränser 1783
av Gustaf Ström. Samt 1812.

Charta öfwer Kalfswiks Skog 1799. af Per Lifman

Karta öfwer alla egorna till Täckerråker. 1877

Topografisk Karta öfwer Sotholms Härad. 1878

Topografisk Karta öfwer Sotholms Härad. 1906

Karta öfwer Kolartorp och Hermanstorp 1910

Gårdskartor

Ekonomiska kartor

Topografiska kartor

Orienteringskartor

Äldre militära kartor, skala 1:100.000, ca 1870-1930

Generalstabens karta öfwer Sverige, skala 1:50.000.
1940.

LITTERATURLISTA

Haningebygden 1 - 23, Skriftserie utgiven av Haninge Hembygdsgille.

Fragment från Haningebygden, Haninge Hembygdsgilles medlemstidning.

Henry Hall: Torpen. Det flyttande folket. Ingående i skriftserien Haninges Historia av Hanvedens förlag.

Harry Runqvist: Österhaninge Socken. Södermanlands Hembygdsförbunds sockenbeskrivningar nr 16, 1968.

Birgitta Carlberg: Gömda växter i glömda trädgårdar. W&W 1988.

Viktor Pettersson: Sägner och minnen från Södertörnsbygden. Hembygdsföreningen i Nynäshamn, 1934.

Prins Carls uppfostringsinrättning för fattiga barn 1830 - 1930. Minnesskrift. Stockholm 1934.

Svenska gods och gårdar, del XIV, 1940.

Sveriges städer och samhällen jämte landsbygd, del IV, Södermanland, 1949.

Bengt Borgström: Hermanstorps tomtägarförening under 40 år, 1949 - 1989. Haninge Kommun.

Sörmlandsbygden 1982, artikel om "Torpet Österhagen" i Västerhaninge socken av Henry Hall.