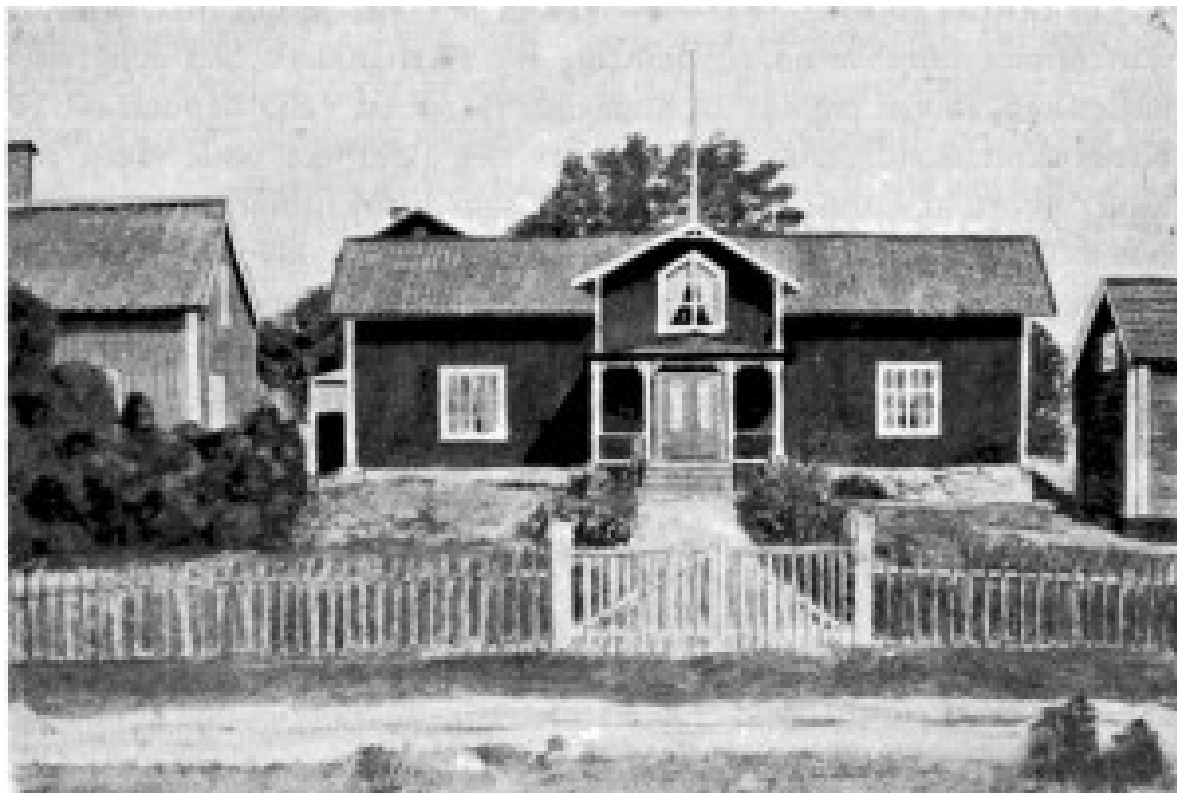


Mats Ersson, bondehövding från Tyresta



På den här gården i Tyresta bodde Mats Ersson från födseln 1778 till sin död 1867. Den kallas idag Janssonsgården efter en senare ägare.

Mats Ersson, bondehövding

På Tyresta A, senare Janssonsgården, fanns under många år en av socknens stora söner, kyrkvärden, häradsdomaren, riksdagsmannen, bankofullmäktige Mats Ersson.

Han föddes 1778 på Tyresta, fadern var nämndemannen Erik Mattson som ägt gården sedan mitten på 1760-talet.

Mats Ersson övertar gården vid faderns död 1803 och blir kvar där till sin död av "ålderdomsbräcklighet" år 1867.

Mats Ersson väljs in i riksdagen för bondeståndet redan 1809 och är med och avsätter Gustaf IV Adolf. Han får under åren ett flertal viktiga poster och den politiska karriären kröns när han blir Bancofullmäktig år 1828.

Han avslutar sitt riksdagsuppdrag 1841.

Den barnlöse Mats Ersson testamenterar gården till Lars Larsson i Beteby och Anna Brita Larsdotter i Hammarby. Anna Brita är gift med nämndemannen Jan Erik Persson och de löser ut Lars Larsson och hans arvingar. Anna Brita och Jan Eriks dotter, Brita Charlotta gifter sig med Karl Wilhelm Jansson och efter ett generationsskifte blir dessa ägare till gården som därefter får namnet Janssongården.

Kyrkoherden Åke V. Ström skrev en levnadsskildring av stormannen Mats Ersson i Haningebygden 1960. Den är mycket detaljerad men värd att studera.

Läs här artikeln om Mats Ersson,

Gunnar Redelius skriver 36 år senare en artikel i Glimtar då han hos Calle Sundelius på Husby fått ta del av Mats Erssons testamente från januari 1867. Detta ger en ytterligare bild av dennes liv:

Jag undertecknad Matts Eriksson i Tyresta. förklarar härmed min yttersta vilja vara den, att med uteslutande af såväl alla öfrige mine, som min aflidna Hustrus Maria Christina Nilsdotters alla arfvingar, skall min qvarlåtenskap, både lös och fast, efter min död, endast emellan nedannämnde fördelas på följande sätt:

- 1. Min systersons dotter Brita Catharina Olsdotter i Tyresta, skall såsom erkänsla för den välvilja och omvårdnad, hon under en längre tid visat mig och mitt hus, bekomma contant två Tusende (2.000) riksdaler riksmünt och dessutom å mitt nu ägandes hemman Tyresta, till sin död, erhålla vid gården ordentligt och tjenligt husrum, samt dessutom årligen under sin återstående lifstid bekomma: Tjugofyra Lispund godt och sädfritt hvetemjöl, en fjärdedels tunna ärter och fem tunnor frisk och god potatis som lenmas efter tillsägelse samt en tunna söt mjölk dagligen, och derjämte fullt tillräcklig vedbrand som hemköres och sönderhugges, sa att torr och ordentlig ved alltid finnes ymnigt sa mycket hon behöver.*
- 2. Drängen Erik Ersson som en längre tid varit i min tjenst , skall såsom vedermäle derføre. erhålla contant Femhundra (500) riksdaler riksmünt.*
- 3. Min systerdotter, Enkan Anna Pehrsdotter i Uppnorrby skall bekomma contant Femhundra (500) riksdaler riksmünt.*

4. *Hvad sedan min anständiga begrafning blifvii ombesörjd, och alla utgifter, eller skulder, godtgjorda. övfer är i så väl lös som fast egendom, eller utaf hvad beskaffenhet som helst, skall fördelas lika emellan min systerson, kyrkovärden Lars Larsson i Beteby och min systerdotter Hustrun Anna Brita Larsson i Hammarby; men skulle någon af dessa tvänne sistnämnde med döden afgå före mig, så äga deras rättsinnehafvare såsom, äkta makar och barn, att i deras rätt och ställe inträda.*

Tillägg till testamentet

Den 9 april 1867 gjorde Mats Ersson ett tillägg till testamentet eftersom hans vårdarinna Brita Catharina Olsdotter avlidit. Det nya testamentet godkändes på sommaringet den 16 maj samma år. Då var Mats Ersson redan död. Vid tingets fortsättning den 10 juli föreskrevs delgivning till arvingarna. Denna gick till så att länsman eller fjärdingsman kördes runt till gårdarna för att läsa upp testamentet och den proceduren var klar först vid årets slut. Alla förklarade sig vara nöjda utom en nämndeman A T Steffens i Länna. Hans klander avvisades dock av tingsrätten.

Fasta tillgångar

Mats Erssons fasta tillgångar var 1/4 mantal Tvresta till ett taxeringsvärde av 8.000 riksdaler riksmünt Hälften gick till Lars Larssons i Beteby sterbhusdelägare eftersom han avlidit 1868 Den andra hälften gick till nämndemannen Johan Erik Pehrsson i Hammarby. Dennes hustru var systerdotter till Mats Erssons hustru Maria Christina Nilsson.

Läs mera om Tyresta här:

Kvinnan som räddade Tyresta för framtiden

Mer om Emma Dahlgren