

Västerhaninge Centrum, synpunkter på planen

Från vår medlem Anders Numan har inkommit en väl genomarbetad inlägga under rubriken:

”Min högst personliga betraktelser över detaljplanen för Västerhaninge centrum.”

Det är en bra idé att hålla isär det gamla kärnområdet med all nybyggnation. Att den gamla trädallén blir en naturlig begränsning. Denna avgränsning bör fortsätta förbi Klockargården fram till järnvägen. Därigenom kan man få ett sammanhängande område med den äldre kärnan och även bevara ett antal skyddsvärda träd.

Därför känns det olämpligt att lägga ett parkeringshus i 3-4 våningar alldeles intill den äldsta byggnaden Klockargården. Det första skolhuset är inbyggt i den nuvarande klockargårdens och härrör från den första skolbyggnaden som uppfördes redan 1834 och 8 år innan den lagstadgade folkskolestadgan.

Denna byggnad var inte den första som lokaliserades i området. Det första huset var en klockarstuga som byggdes år 1814, bredvid den nuvarande Klockargården.

Därefter utlokaliserades på 1860-talet följande inrättningar från kyrkbacken.

År 1866 flyttades fattigstugan från kyrkbacken och byggs då ihop med den gamla Klockargården från 1814. Därigenom skapas en utökad fattigstuga. Till barnmorskan inreds ett vindsrum i det nya skolhuset.

Här finns även en föregångare till den kommande förskolan. Ytterligare en moder hade kommit till fattigstugan med 6 små barn år 1868. Det uppstod platsbrist och då iordningställdes en barnkrubba i den gamla smedjan.



Till vänster den nya utökade fattigstugan, i mitten skolan och till höger barnkrubban.

Under senare delen av 1800-talet så sker många förändringar, flyttningar och omdisponeringar av olika hus.

Under årens lopp så har jag skrivit artiklar såsom, "Striden om klockaren och kaplanens villkor i det gamla Västerhaninge" och en artikel om "Klockargårdens äldsta historia".

Dessutom höll jag ett fördrag om "Fattiga och fattigvård i Västerhaninge i äldre tider".

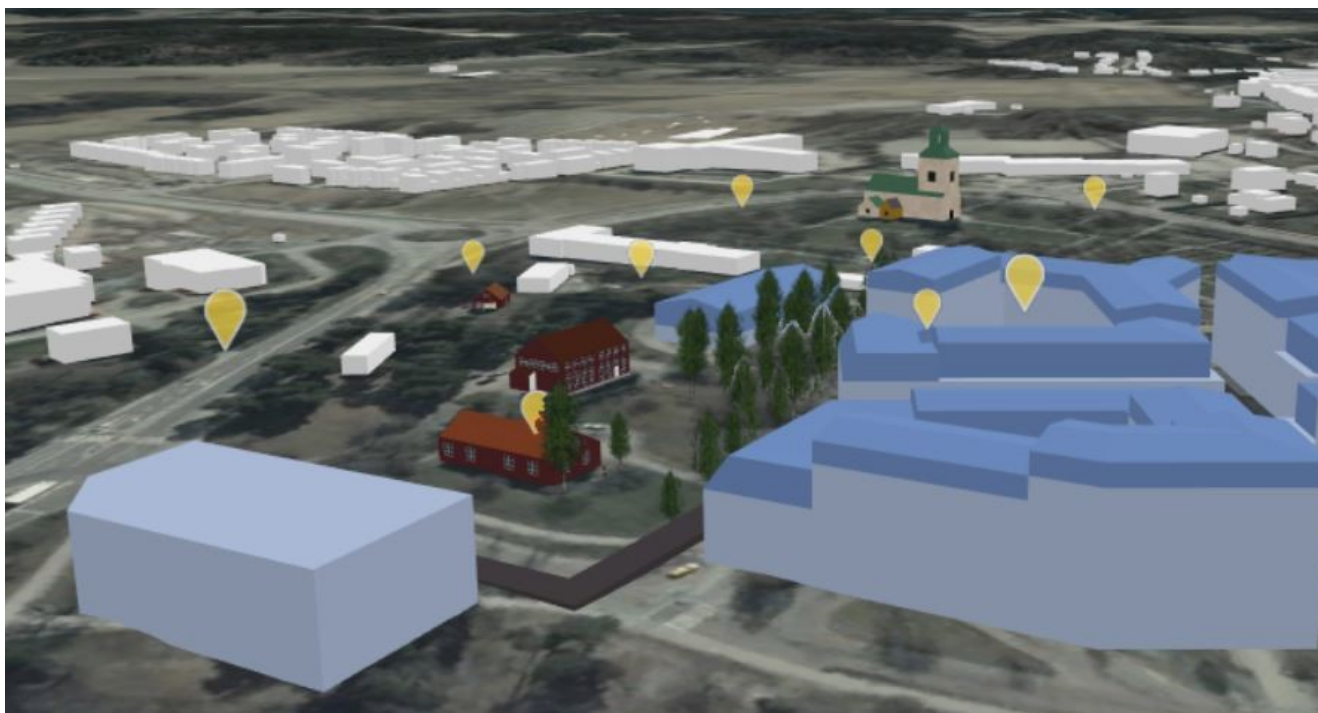
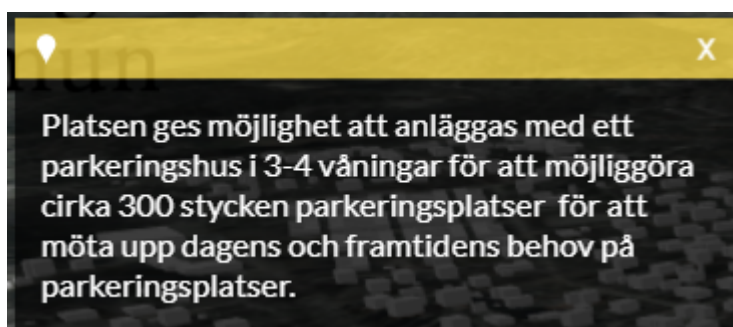
Därigenom så har jag skaffat mig mycket information genom domböcker, sockenstämmoprotokoll, kommunalprotokoll och andra handlingar från olika arkiv. Dessa har inte sammanställts till en helhet vilken kanske borde göras. Kanske att tid och lust kommer.

Parkeringshus

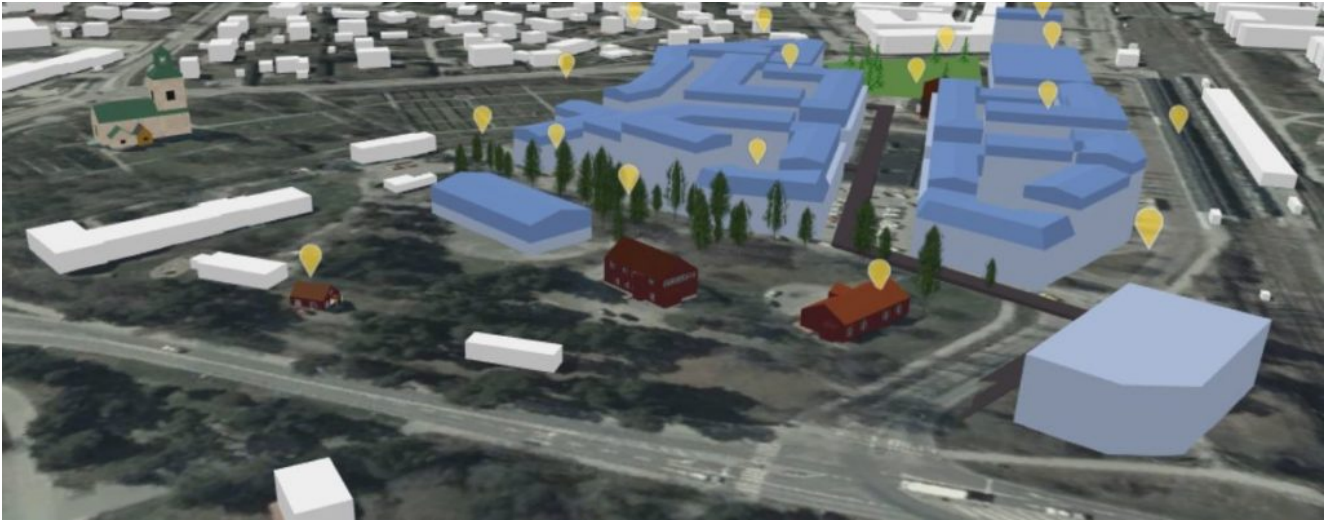
Något som inte framgår av planerna är parkeringsbehov och tillfartsvägar. Om parkering sägs:

Parkeringshuset storlek ska utredas vidare i den kommande byggprocessen. Av illustrationsritningarna framgår vilken okänslig kulturkrock som uppstår enligt ursprungsförslaget mellan det gamla och nya.

Parkeringshuset är den stora klossen mittemot Klockargården.



Från norr.



Från öster.

Om det nu inte finns någon annan lokalitet för parkering så borde man kunna mildra kulturkrocken genom att gräva ner 1 eller 2 våningsplan av parkeringshuset och nöja sig med ett gatuplan. Om man nödvändigtvis måste bygga på höjden så borde höjden vara max 1 våning och man skulle kunna "klä in" de fasaddelar som blir synliga och vetter mot det gamla kärnområdet. Med klä in så menar jag att fylla upp fasadväggen (betongvägg) på parkeringshuset med jord och skapa en utdragen backe och förse den med passande växtlighet.

På detta sätt så kan man skapa en mjukare övergång mellan det nya och det gamla.

En duktig landskapsarkitekt kan säkert hitta ett bra sätt att trolla bort parkeringshuset. Parkeringshus är till sin natur aldrig vackra och borde med alla medel döljas.

Vilka vägar som ska vara öppna bilvägar kan jag inte utläsa av ritningarna?

Hur ska alla boenden komma till de underjordiska garagen under husen? Ska det vara en gemensam infart till alla fastigheterna eller en infart till varje fastighet. Svaret avgör ju hur mycket och var biltrafiken ska vara?

Alla varutransporter till butikerna som finns i entréplanet. Var ska de levereras någonstans? I garageplan eller gatuplanet?

Svaret avgör ju var och hur mycket trafik det blir i området?

Ska man som kund till butikerna kunna parkera i garaget och ta hiss upp till butiken?

Eller förväntas man som kund att dra kundvagnar flera hundra meter i gatuplanet (sommars som vinter) till parkeringshuset som ska vara i 3-4 våningar?

Hur stora kommersiella ytor planeras? Vilken typ av butiker förväntas att etablera sig i centrum?

Antar att butiksägarna har stora krav på tillgänglighet till butikerna för deras kunder. Att parkera på våning 3 i parkeringshuset en snöig och kall vinter för att gå flera hundra meter utomhus och sedan tillbaka med fylld kundvagn. Det kan inte vara särskilt attraktivt varken för en butikskund eller butiksägare.

Frågan är om det är kommersiellt gångbart i dagens konkurrens att i ett köpcentrum ha fristående parkeringshus så långt bort från butiker och serviceinrättningar. Det kan nog fungera för de boende i citykärnan men andra lär nog ta bilen till Handens Centrum eller Port 73.

Någonstans så läste jag att det bara ska gå att åka bil på vägarna runt detaljplaneområdet. Innanför området ska endast vara cykel och gångvägar?-Det låter ju bra men kanske att konsekvenserna blir det mindre miljömässigt bra, att folk tar bilen till de stora köpcentren?

Det var nog inte grundtanken. Men om man kan åka in i ett underjordiskt garage med gratis reserverade kundplatser, där man ta hiss upp till butikerna så blir det säkert en succé.

Förskolan

Att inrätta en förskola i området är en bra idé. Men man bör vara försiktig med den nya förskolan och dess arkitektur. Använd gärna gamla byggnader som förlaga och modernisera dem så att de anpassas till nutida byggnormer och funktioner. Kanske att man ska fundera på grusparkering till förskolan för bibehålla lite lantlig parkkänsla.

Det är svårt att utläsa hur det kommer att se ut i färdigt skick.

Varje barn behöver 30 kvm utomhusyta att vara på och för 150 barn blir det 4400 kvm!

Därutöver krävs bullervall längs Nynäsvägen.

Dessutom behövs parkering vid förskolan som inte är utritad. Lämning och hämtning av 150 barn som kommer och går, ungefär på samma tider. Flertalet lär nog levereras och hämtas av stressade småbarnsföräldrar per bil. Antar att även personalen ska ha några platser och lastbrygga för leveranser till förskolan. Det känns som om den stora fina "Parken" sakta krymper. I en park med äldre byggnader känns trä och grus att föredra före asfalt och betong.

Kanske att man kan hitta en annan in-utfart till förskolan?

Anders Numan, mångårig medlem i Gillet med rötter i Västerhaninge.

Källor:

Striden om klockaren och kaplanens villkor i det gamla Västerhaninge (Innehåller bl.a. historik över framväxten av det nya centrumet).

Klockargårdens historik, hur den gamla skolan blev inbyggd i nya skolan år 1860.Källor:

Striden om klockaren och kaplanens villkor i det gamla Västerhaninge (Innehåller bl.a. historik över framväxten av det nya centrumet).

Klockarstugans historik. Hur den gamla skolan blev inbyggd i nya skolan år 1860.

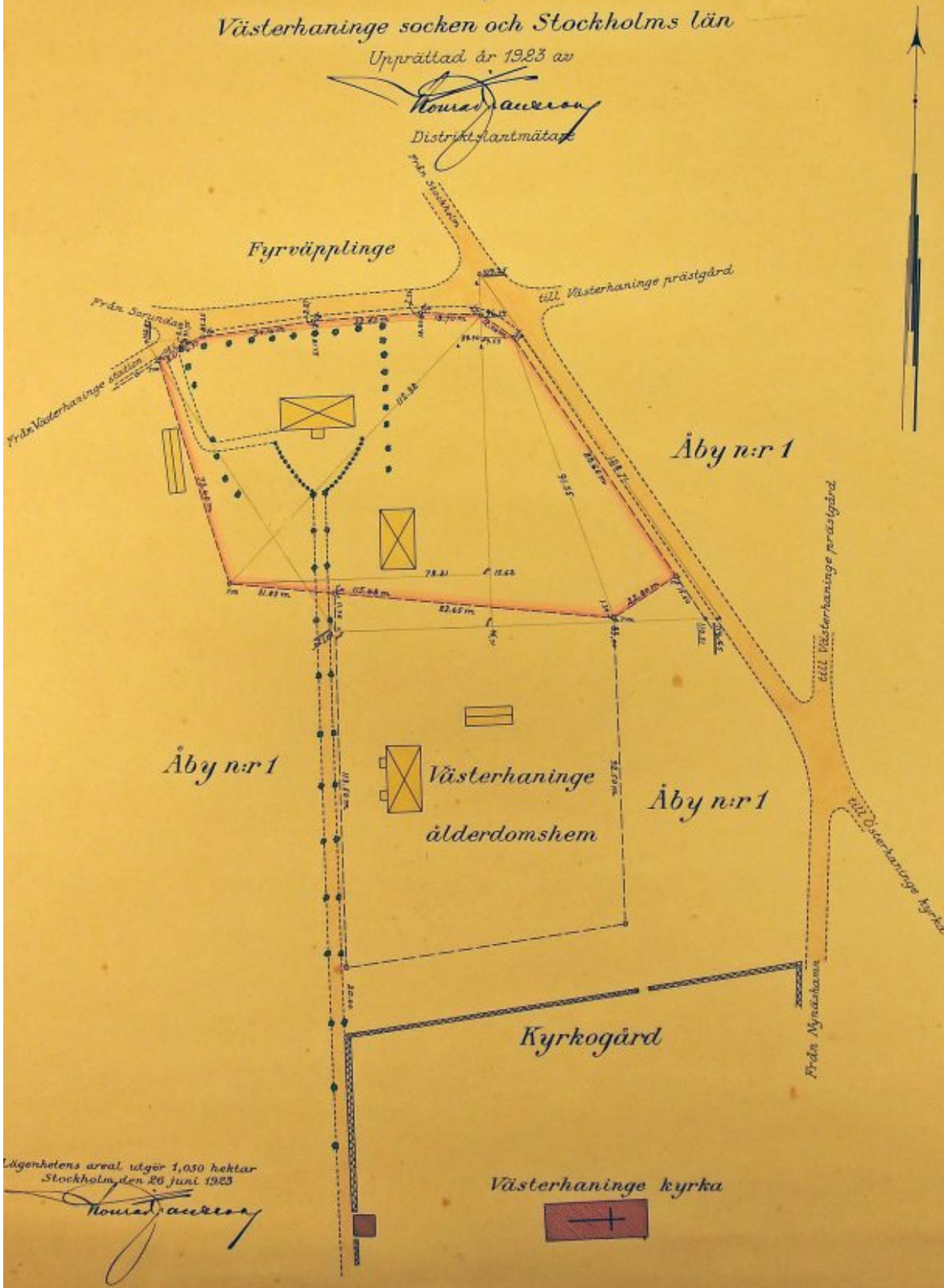
Manuskript till föredrag om "Fattiga och fattigvård i Haninge".

Karta
öfver
Lägenheten
Kyrkskoletomten
belägen å ägorna till 1 1/2 mantal Åby n:r 1
eller kyrkoherdebostället

Västerhaninge socken och Stockholms län

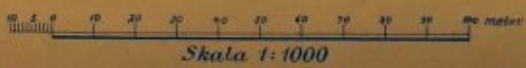
Upprättad år 1923 av

Houzer Jansson
Distriktslantmätare



Lägenhetens areal utgör 1,050 hektar
Stockholm den 26 juni 1923

Houzer Jansson



Som lite kuriosa i sammanhanget, Kyrkskoletomten från 1923!